

**Meddelelsesimplementerings-  
vejledning  
til  
MEDPRE-meddelelser**

Vejledning og noter til implementering af  
Meddelelser til EDI-recepter

**Sundhedsstyrelsens MEDPRE-gruppe version 1.2 - maj 1999**



# Forord

EDI-transmission af recepter har allerede en lang tradition i Danmark, hvor den nationalt udviklede RECEPT-meddelelse er benyttet siden 1990. Det aktuelle grundlag for implementeringen er "EDI-Håndbog for elektronisk receptudveksling, version 2.0" fra oktober 1991 med senere tillæg "Brug af EDIFACT-recept version 2.0", kaldet version 2.1 fra 19. januar 1993.

De justeringer, som blev foretaget i version 2.1, var strengt nødvendige for at få brugen af meddelelsen gjort ensartet. Men den af Sundhedsstyrelsen gennemførte godkendelsesprocedure og de via en enquete indsamlede kommentarer har vist, at der stadig er problemer af forskellig art. Disse kan henføres til, at der ikke er tilstrækkelig eller entydig vejledning til systemhusene mht. mapning og dataindhold.

Det er samtidig konstateret, at en stor procentdel af samtlige EDI-recepter volder problemer pga. usikker identifikation, idet varenummer og præparatnavn ikke stemmer overens. Dette problem - samt et ønske om øget mulighed for automatisk produktion af etiketter på apoteket - kan kun løses ved, at alle parter benytter en fælles database, som opdateres på ensartet måde og som indholder koder for tekster i videst mulige omfang. Det er derfor hensigten, sideløbende med introduktion af MEDPRE, at skabe praktiske (incl. økonomiske) muligheder for hyppig opdatering af medicindatabaserne hos de praktiserende læger og sygehusene, så de afsendende parter råder over samme datagrundlag som apotekerne.

Sundhedsstyrelsen, Danmarks Apotekerforening og Praktiserende Lægers Organisation har på denne baggrund ønsket via Sundhedsstyrelsen at implementere en ny receptmeddelelse baseret på MEDPRE. I forbindelse med denne proces har en arbejdsgruppe formuleret krav til implementering af MEDPRE, mens en anden arbejdsgruppe har beskæftiget sig med koordinering af de eksisterende medicindatabaser og evt. justeringer af receptbekendtgørelsen.

Standardiseringsorganisationen CEN/TC 251 har udarbejdet en række syntaxuafhængige standarder for medicinsk kommunikation, som i samarbejde med EBES/EEG9 implementeres som EDIFACT-meddelelser.

EBES/EEG9 har dog også udviklet meddelelser i eget regi, afregningsmeddelelsen MEDRUC og denne meddelelse - MEDPRE - er eksempler herpå.

Den praktiske udformning af Meddelelsesimplementeringsguideline'n er udført af undertegnede med medlemmer af ovennævnte arbejdsgrupper som reviewere.

**Det kan ikke undgås, at der i en så omfattende dokumentation er fejl og mangler. Alle kommentarer, rettelser og forslag til forbedringer - indholdsmæssigt og præsentationsmæssigt - modtages med tak. De sendes til:**

Læge Jesper Theilgaard  
Kirkely 1  
Bramdrupdam  
6000 Kolding  
Telefon: 75 51 87 55 eller 74 84 82 80.  
Internet: jth@post3.tele.dk  
Fax: 75 51 83 42 eller 74 84 87 21 (sidstnævnte er kun åben efter aftale)

**På vegne af Sundhedsstyrelsens MEDPRE-Gruppe**

*Jesper Theilgaard*



**Sundhedsstyrelsens MEDPRE-gruppe består af:**

Thomas Hensing, Dan Net, Birkerød

Anne Høegh-Christensen, Datapharm, Lyngby

Stig Korsgaard, Sundhedsstyrelsen, 6. kontor for Medicinsk Informatik

Jesper Theilgaard, almen praksis, konsulent, Kolding

Søren Thygesen, Søren Thygesen Data, Gladsaxe

# Indholdsfortegnelse

|  |           |
|--|-----------|
| <b>1. INTRODUKTION</b> .....   | <b>7</b>  |
| <b>2. REFERENCER</b> .....   | <b>8</b>  |
| <b>3. GENERELLE NOTER OM MEDDELELSESDOKUMENTATION</b> .....                  | <b>9</b>  |
| 3.1. Meddelelsesdefinitioner .....   | 9         |
| 3.1.1. EDIFACT implementering af GMD'er .....                                | 9         |
| 3.1.2. Konkret implementering .....  | 9         |
| 3.2. Notation i MIG .....  | 10        |
| 3.2.1. Mapning af objekter/attributter i MIG .....                           | 10        |
| 3.2.2. Forekomst af dataelementer, segmenter og segmentgrupper .....         | 10        |
| 3.2.3. Repræsentation af information .....                                   | 11        |
| 3.2.4. Identifikation af kodelister .....                                    | 11        |
| 3.2.5. Koder .....   | 11        |
| 3.2.6. Diverse .....   | 11        |
| <b>4. ANVENDELSESOMRÅDE</b> .....  | <b>12</b> |
| 4.1. Anvendelsesområde internationalt .....                                  | 12        |
| 4.2. Udvidelser i anvendelsesområde i EBES/EEG9's forslag til status 1 ..... | 12        |
| 4.3. Anvendelsesområde i Danmark .....                                       | 13        |
| <b>5. MEDDELELSESSTRUKTUR OG INDHOLD</b> .....                               | <b>14</b> |
| 5.1 Meddelelsens indhold .....   | 14        |
| 5.2. Meddelelsesstruktur .....   | 14        |
| 5.3. Meddelelsesubset .....  | 14        |
| <b>6. MEDDELELSESSPECIFIKATION</b> .....                                     | <b>18</b> |
| 6.1. HEADER .....  | 18        |
| UNH Meddelelseshoved .....   | 18        |
| BGM Begyndelse på meddelelse .....   | 20        |
| DTM Dato/tid/periode .....   | 21        |
| 6.2. DETAILSEKTION .....   | 22        |
| <i>SG001 Sundhedsfaglig partner: Udsteder/apotek</i> .....                   | 22        |
| PNA Partsnavn .....  | 23        |
| ADR Adresse .....  | 25        |
| COM Kommunikationskontakt .....  | 26        |
| SPR Serviceyder .....  | 27        |
| QUA Kvalifikation .....  | 28        |
| EMP Ansættelsesdetaljer .....  | 29        |
| <i>SG002 Recept</i> .....  | 30        |
| DTM Dato/tid/periode .....   | 31        |
| RFF Reference .....  | 32        |
| ICD Beskrivelse af forsikringsdækning .....                                  | 33        |
| INP Instruktion af partnere .....  | 34        |
| FTX Fri tekst .....  | 35        |
| <i>SG003 Patient og relaterede parter</i> .....                              | 36        |
| GIS Generel indikator .....  | 37        |
| PNA Partsnavn .....  | 38        |
| ADR Adresse .....  | 40        |
| DTM Dato/tid/periode .....   | 42        |
| PDI Persondemografisk information .....                                      | 43        |
| CCI Karakteristik/klasse ID .....  | 44        |

|  |   |           |
|--|---|-----------|
| <i>SG004</i>   | <i>Ordinerede lægemidler</i> .....  | 45        |
|  | LIN Liniepost .....   | 46        |
|  | IMD Varebeskrivelse.....  | 47        |
|  | MEA Måling.....   | 48        |
|  | PGI Produktgruppeinformation.....   | 49        |
|  | QTY Kvantitet.....  | 50        |
|  | PNA Partsnavn .....   | 51        |
|  | ALC Rabat eller pris .....  | 52        |
|  | CIN Klinisk information.....  | 53        |
| <i>SG006</i>   | <i>Iteration</i> .....  | 54        |
|  | EQN Enhedsantal.....  | 55        |
|  | DTM Dato/tid/periode .....  | 56        |
| <i>SG007</i>   | <i>Doseringsanvisning</i> .....   | 57        |
|  | DSG Dosering.....   | 58        |
|  | DTM Dato/tid/periode .....  | 60        |
|  | FTX Fri tekst.....  | 61        |
| <i>SG008</i>   | <i>Leveringsinformation</i> .....   | 62        |
|  | TOD Leveringsbetingelser eller transport .....                                | 63        |
|  | ADR Adresse.....  | 64        |
|  | PNA Partsnavn .....   | 66        |
| 6.3.   | MEDDELELSESTRAILER.....   | 67        |
|  | UNT Meddelelsesafslutning.....  | 67        |
| <b>APPENDIKS 1. KONSENSUSDATALISTE.....</b>  |   | <b>68</b> |
|  | <i>FORORD</i> .....   | 68        |
|  | <i>Læsevejledning - MEDPRE</i> .....  | 68        |
|  | Databeskrivelsen .....  | 68        |
|  | Implementeringsregler .....   | 69        |
| <b>APPENDIKS 2. STRUKTURDIAGRAM FOR MEDDELELSEN .....</b>  |   | <b>85</b> |
| <b>APPENDIKS 3. DOMÆNEINFORMATIONSMODEL OG GENERELLE MEDDELELSESBESKRIVELSER FOR RECEPT.....</b> |   | <b>88</b> |
|  | <i>A3.1 Domæneinformationsmodel (DIM) for recept</i> .....                    | 88        |
|  | <i>A3.2 Generel meddelelsesbeskrivelse (GMD) for Ny Recept</i> .....          | 90        |
|  | <i>A3.3 Generel meddelelsesbeskrivelse (GMD) for Recept Annullering</i> ..... | 91        |
|  | <i>A3.4 Subjektmodel for subjekt patient</i> .....                            | 92        |
|  | <i>A3.5. Subjektmodel for subjekt ordination</i> .....                        | 93        |
| <b>APPENDIKS 4. OBJEKTER.....</b>  |   | <b>94</b> |
|  | A4.1. Apotek .....  | 94        |
|  | A4.2. Betaler .....   | 94        |
|  | A4.3. Betalingsinformation .....  | 95        |
|  | A4.4. Brugsanvisning.....   | 95        |
|  | A4.5. Dyr.....  | 95        |
|  | A4.6. Dyreejer.....   | 96        |
|  | A4.7. Iteration.....  | 96        |
|  | A4.8. Leveringsinformation.....   | 96        |
|  | A4.9. Ordineret lægemiddel.....   | 97        |
|  | A4.10. Pakning.....   | 98        |
|  | A4.11. Patient .....  | 98        |
|  | A4.12. Patienttilknyttet person.....  | 99        |
|  | A4.13. Recept .....   | 100       |
|  | A4.14. Substitution.....  | 100       |
|  | A4.15. Udsteder.....  | 101       |
|  | A4.16. Varighed af behandling.....  | 101       |
|  | A4.17. Specifikation af fælles attributgrupper (CAG) .....                    | 102       |

|  |            |
|--|------------|
| <b>APPENDIKS 5. DATATYPER.....</b>   | <b>103</b> |
| <b>APPENDIKS 6. EKSEMPLER .....</b>  | <b>106</b> |
| <b>APPENDIKS 7. MAPNING AF MEDICINDATABASEFELTER VERSION 2.0 TIL EDIFACT-MEDDELELSE, .....</b> | <b>107</b> |



## 1. Introduktion

Denne Meddelelsesimplementeringsguide (MIG) version 1.2 for meddelelsen MEDPRE beskriver hvorledes recepter skal overføres elektronisk i Danmark.

Den beskrevne meddelelse bygger på internationalt udviklingsarbejde i CEN/TC251 EBES/EEG9 og CoCo af MEDPRE - en EDIFACT-meddelelse til medicinske recepter (Medical Prescription).

Meddelelsesimplementeringsguiden beskriver en delmængde (et subset) af MEDPRE. Den fulde meddelelse er beskrevet i Appendiks 2.

Meddelelsen indeholder adskillige nye koder (vist med '+' foran koden). Disse koder kan med tiden blive erstattet af andre (officielle UNCL-koder) senere. Det tilrådes løbende at holde sig orienteret om det aktuelle sæt af koder via Sundhedsstyrelsen.

## 2. Referencer

Dette dokument bygger på og refererer til følgende dokumenter:

1. EBES/EEG9 MEDPRE version 0, release 7, draft 08.95 (ref. MD9/95/78).
2. UN/EDIFACT directory, version D.96B
3. UN/EDIFACT Guidelines for MIG
4. CoCo MEDPRE MIG, draft version 1.0, 21.03.97.
5. UN/EDIFACT Brazil JRT, JTAG conclusions (ref. EEG9/96/25)

### 3. Generelle noter om meddelelsesdokumentation

#### 3.1. MEDDELELSEDEFINITIONER

De følgende kapitler beskriver implementation af MEDPRE ved hjælp af EDIFACT standard syntaks. Domæneinformationsmodel (DIM) og generelle meddelelsesbeskrivelser (GMD) er ikke indeholdt i MEDPRE-forlægget fra EBES/EEG9, hvorfor udviklingen af CoCo's MIG for MEDPRE også har omfattet disse modelleringer. DIM og GMD'er er kopieret fra CoCo's MIG og oversat til dansk, findes i Appendiks 3 og 4.

##### 3.1.1. EDIFACT IMPLEMENTERING AF GMD'ER

Denne MIG er i overensstemmelse med CoCo's MIG for MEDPRE, udgør en delmængde af denne. Meddelelsen har status 0 og vil som andre meddelelser blive behandlet af UN/EDIFACT organisationen m.h.p. at opnå status 1, senere status 2. Det må forventes, at denne behandling vil medføre detaljeændringer, men vil ikke medføre begrænsninger i meddelelsens evne til at understøtte de GMD'er, der er angivet i Appendiks 4. Efter behandling i UN/EDIFACT organisationen vil meddelelsen blive en UN/EDIFACT standard. Den vil sandsynligvis også blive tiltrådt af CEN som en CEN standard i henhold til de samarbejdsaftaler, der findes mellem CEN og UN/EDIFACT.

##### 3.1.2. KONKRET IMPLEMENTERING

For denne konkrete implementering af MEDPRE er beskrevet et subset af den totale meddelelse. Dette subset er udfyldt med alle nødvendige beskrivelser af attributter, brug, afhængighedsregler, koder og eksempler, som muliggør udvikling af applikationer baseret på MEDPRE i Danmark.

Som supplement er udarbejdet en Konsensusdataliste, som meget konkret beskriver hvilke attributter, der er krævet og hvilke, der er optionelle. Attributter, der ikke findes i Konsensusdatalisten, må ikke anvendes.

Subset er dannet på basis af generelle EDIFACT regler for dannelse af subsets. Disse regler indebærer i hovedtræk:

- ?? Mandatoriske segmenter/segmentgrupper må ikke udelades
- ?? Konditionelle segmenter/segmentgrupper kan ændres til krævede
- ?? Antal repetitioner for segmenter/segmentgrupper kan reduceres
- ?? Specifikke kodelister kan foreskrives eller foreslås
- ?? Specifikke koder kan angives

Det specifikke subset identificeres entydigt af kommunikationsparterne ved dataelement 0057 i UNH-segmentet.

## 3.2. NOTATION I MIG

Dokumentationen er i overensstemmelse med de gældende UN/ECE anbefalinger i "Guide for Guidelines".

### 3.2.1. MAPNING AF OBJEKTER/ATTRIBUTTER I MIG

Hvert meddelelsesobjekt starter på en ny side med en bred, skyggelagt boks indeholdende navn på objektet, dets anvendelse, definition, kommentarer og eksempler. I enkelte tilfælde er flere GMD-objekter samlet til ét meddelelsesobjekt eller et objekt delt over 2 segmentgrupper.

Boksen, der indleder objektet, fortsætter som en skyggelagt skakt til venstre på de følgende sider. Et objekt er normalt repræsenteret ved ét eller flere segmenter.

Skakten indeholder alle attributter, som tilhører det aktuelle objekt. Til højre for attributnavnet findes det dataelement, som attributten er mappet til. Hvis attributten kan repræsenteres som både kode og kodebetydning, som begge er indeholdt i et sammensat dataelement, er begge former af attributten mappet for at få anledning til at angive afhængighedsregler for hver del (dette er en afvigelse fra den rekommanderede dokumentation, men mere effektiv).

Hver segmentgruppe startes med et mandatory segment, som kun kan forekomme én gang - dette er triggersegmentet for segmentgruppen.

### 3.2.2. FOREKOMST AF DATAELEMENTER, SEGMENTER OG SEGMENTGRUPPER.

Den konkrete brug af hver segmentgruppe, hvert segment, sammensat og simpelt dataelement vises med en anvendelsesindikator i henhold til UN/EDIFACT forslag til MIG'er:

|                        |  |
|------------------------|--|
| <b>M</b> (Mandatory)   | Defineret som mandatory i meddelelse/segment => SKAL bruges i henhold til denne MIG.   |
| <b>R</b> (Required)    | Defineret som konditional i meddelelse/segment => SKAL bruges i henhold til denne MIG.   |
| <b>D</b> (Dependent)   | Defineret som konditional i meddelelse/segment => SKAL bruges i bestemte situationer i henhold til denne MIG.  |
| <b>A</b> (Advised)     | Defineret som konditional i meddelelse/segment => ANBEFALES brugt i henhold til denne MIG.   |
| <b>O</b> (Optional)    | Defineret som konditional i meddelelse/segment => KAN bruges i henhold til denne MIG.  |
| <b>N</b> (Bruges ikke) | Defineret som betinget i meddelelse/segment => BRUGES IKKE i henhold til denne MIG, men MÅ bruges (fordrer udvekslingsaftale).   |
| <b>X</b> (Bruges ikke) | Defineret som betinget i meddelelse/segment => MÅ IKKE BRUGES i henhold til denne MIG. Modtagelse af denne information skal resultere i applikationsfejl. 'X' er ikke brugt i denne MIG. |

Hvis et segment, et dataelement eller en segmentgruppe optræder flere gange, specificeres dette med et antal repetitioner (1, 9 eller 99, etc.) efter indikatoren. 'M 9' specificerer at dette dataelement, dette segment eller denne segmentgruppe skal optræde mindst én og højst 9 gange.

I EDIFACT implementationen er tildelt specifikke grænser for antal af repetitioner af dataelementer, segmenter og segmentgrupper. Værdierne af disse antal er valgt så høje, at der reelt ikke bør være begrænsninger i det praktiske liv.

- '+' foran en segment-tag, et dataelement eller en kode viser, at dette er et nyt element.
- '\*' indikerer et modificeret led, sammenlignet med EDIFACT 96B-directory.
- '+' foran en anvendelsesindikator angiver, at værdien afviger fra den generiske IMS.

### 3.2.3. REPRÆSENTATION AF INFORMATION

Attributterne er hver tildelt en bestemt datatype i datamodellen. Hver datatype er normalt repræsenteret på samme måde i EDIFACT meddelelsen.

En information kan imidlertid være repræsenteret af mere end ét dataelement i meddelelsen. Information kan ofte udtrykkes som både en kode, en kodebetydning og nogle gange tillige som fri tekst. Hvis både kode og kodebetydning for en bestemt information er anvendt, skal kodebetydningen svare til koden. Supplerende fri tekst repræsenteres normalt ved hjælp af et FTX-segment.

Den konkrete repræsentation af information kan veksle, afhængigt af det konkrete informationsindhold.

### 3.2.4. IDENTIFIKATION AF KODELISTER

Identifikation af kodelister er normalt nødvendigt. Hvis generelle kodelister anvendes i en meddelelse (fx EDIFACT) eller kun en enkelt kodeliste er angivet som mulig, kan identifikation af kodelisten udelades.

### 3.2.5. KODER

MIG'en indeholder dels eksempler på koder, som **kan** bruges og dels koder som **skal** eller **bør** bruges.

For **eksterne kodelister** er følgende notation brugt:

? <Kodebetydning>

Eksempel på mulige kodebetydninger, ingen kodeværdi præsenteret.

For **EDIFACT kodelister** er følgende notation brugt:

"<kodeværdi>" = <Kodebetydning>

Kodeværdier og kodebetydninger vist med normal skrift er kun eksempler på koder, som kan bruges.

"<kodeværdi>" = <Kodebetydning>

Kodeværdier og kodebetydninger vist med fed skrift er rekommanderede (preferred) koder. Brugen af andre koder er ikke udelukket.

"<kodeværdi>" = <Kode betydning>

Kodeværdier og kodebetydninger vist i fed kursiv består af en komplet liste af tilladte værdier, ingen andre koder skal/kan bruges.

[dette lader sig ikke p.t. gøre i EdiView, men kan håndtilrettes i den endelige udgave]

### 3.2.6. DIVERSE

I segmentet DTM - Dato/tid/periode - benyttes følgende notation:

| Kode | Betydning    |
|------|--------------|
| CC   | = Århundrede |
| YY   | = År         |
| MM   | = Måned      |
| DD   | = Dag        |
| HH   | = Timer      |
| MM   | = Minutter   |
| SS   | = Sekunder   |

## 4. Anvendelsesområde

### 4.1. ANVENDELSESOMRÅDE INTERNATIONALT

I Draft MEDPRE version 0, release 7 er det generaliserede anvendelsesområde specificeret som følger:

?? To pass information on drugs or other products from authorized health care persons to a pharmacist, other drug dispenser or another recipient that are issued either to a patient /animal or for use in the issuer's own practice.

Oversat til dansk og splittet op i dets bestanddele:

?? At videregive informationer

?? om lægemidler eller andre produkter

?? fra autoriserede medicinalpersoner

?? til en farmaceut, anden medicinudleverer eller anden modtager

?? som er udstedt enten til en patient/et dyr eller til brug i egen praksis.

### 4.2. UDVIDELSER I ANVENDELSESOMRÅDE I EBES/EEG9'S FORSLAG TIL STATUS 1.

Det har i nogen tid været kendt, at forskellige regioner i Verden har haft ønsker om udvidelser i anvendelsesområde (og scenarier) i forhold til MEDPRE status 0.

1) I nogle lande må EDI-recepter ikke sendes direkte fra udsteder til et apotek. I stedet skal recepten sendes til en central database, hvorfra recepten kan hentes af det apotek, som patienten vælger.

Kommentar: Dette kræver ikke egentlige ændringer, blot udgår apotek som sundhedsfaglig partner.

2) I nogle lande skal recepten sendes til apoteket via et selskab, som skal godkende tilskud. Recepten kan herfra sendes videre til apoteket (eller en central database) med tilføjet information om godkendelse - eller recepten kan returneres til udstederen med angivelse af årsag til afvisning.

Kommentar: Hvis recepten er bestemt for et specificeret apotek, er der ikke tale om ændringer i meddelelsen. Fremgangsmåden kan dog give anledning til nogen bekymring: Den meddelelse, som ankommer til apoteket er ikke den samme, som udstederen afsendte. Der kan opstå problemer mht. hvem, der er ansvarlig for indholdet af meddelelsen. Det ville være at foretrække, hvis recepten blev videresendt urørt, ledsaget af en separat godkendelse. Problemer vil også opstå, hvis dele af recepten godkendes, andre afvises.

3) Receptmeddelelsen kan benyttes til rapportering fra apotek til udsteder i særlige situationer. Dette kan omfatte, at apoteket har eksperderet et andet lægemiddel end ordineret, en afvigende mængde, eller at medicinen ikke er afhentet.

Kommentar: Dette kræver kun mindre ændringer i meddelelsen (kode for ny funktion: Ny receptrapport). Problemet er, at både udsteder og apotek må være i stand til både at sende og modtage receptmeddelelser. Hvem ønsker det?

4) Receptmeddelelsen kan benyttes som anmodning fra apotek til udsteder om receptfornyelse. Udstederen kan svare ved at sende en ny meddelelse indeholdende de samme ordinationer eller alternativer - eller nægte fornyelse.

Kommentar: Dette kræver kun mindre ændringer i meddelelsen (kode for ny meddelelsesfunktion og kode for afvisning af fornyelse). Konsekvenserne for parterne er imidlertid store: Begge må være i stand til både at sende og modtage meddelelser, og anvendelsesmåden kræver store ændringer i applikationer. Hvem ønsker denne funktionalitet? Apoteker? Sikkert. Patienter? Måske. Udstederne? Næppe!

**De tre første udvidelser af anvendelsesområdet er inkluderet i CoCo's MIG for MEDPRE-meddelelser, men implementeres ikke i Danmark.**

### 4.3. ANVENDELSESOMRÅDE I DANMARK

I **Danmark** benyttes følgende funktioner:

?? Forsendelse af recept

?? indeholdende en eller flere ordinationer af varer med varenummer optaget i Lægemiddelstyrelsens elektroniske medicintakst eller frihandelsvarer med varenummer

?? fra

?? én læge (praktiserende læge/speciallæge med ydernummer eller sygehusansat læge) *eller*

?? én tandlæge (med ydernummer) *eller*

?? én dyrlæge (praktiserende dyrlæge med autorisationsnummer)

?? til ét apotek

?? udstedt til

?? én patient (menneske eller dyr) *eller*

?? eget brug (læger, tandlæger) *eller*

?? brug i praksis *eller*

?? brug i erhverv (kun dyrlæger)

?? med evt. oplysninger om levering på anden måde end afhentning på apoteket.

Der er en række funktioner, som hermed er undtaget:

?? Medicinrekvisitioner fra fx jordemødre, sygeplejersker og redere.

?? Recepter fra udstedere, der ikke har ydernummer, autorisationsnummer eller er ansat på hospitalsafdeling med sygehusklassifikationsnummer,

?? Ordination af lægemidler, mærkevarer eller andre produkter, der ikke har varenummer i det fælles datagrundlag. Dette gælder bl.a. magistrelle ordinationer.

Andre begrænsninger, som skyldes bestemmelser i receptbekendtgørelsen:

?? Der kan ikke via EDIFACT-recept angives, at den ordinerede mængde ikke må fraviges

?? Der kan ikke via EDIFACT-recept angives understregning af indikation

?? Der kan ikke via EDIFACT-recept gives anvisning om markering af pakning med advarselssymbol

?? Der kan ikke via EDIFACT-recept ordineres metadon til langtidsbehandling

## 5. Meddelelsesstruktur og indhold

Mapning af det komplette indhold af datamodellen er dokumenteret som en UN/EDIFACT strukturtabel i Appendiks 2.

### 5.1 MEDDELELSENS INDHOLD

Meddelelsen består af følgende hoveddele:

- ?? Information om involverede partnere i sundhedsvæsenet
- ?? Information om selve recepten
- ?? Information om patienten (menneske, dyr)
- ?? Information om patientrelateret person (pårørende, dyreejer)
- ?? Information om ordinationer
- ?? Information om genudlevering
- ?? Information om brugsanvisning
- ?? Information om levering

Meddelelsen er dokumenteret med objekterne i den rækkefølge, hvori de findes i meddelelsen.

### 5.2. MEDDELELSESSTRUKTUR

Den funktionelle struktur i meddelelsen er følgende:

- ?? En meddelelse kan kun indeholde én recept
- ?? En meddelelse relateres til ingen eller én patient
- ?? En meddelelse kan indeholde én eller flere ordinationer
- ?? Hver ordination kan have ingen eller én iteration
- ?? Hver ordination kan have ingen eller én brugsanvisning
- ?? Hver recept kan have ingen eller én leveringsinformation

### 5.3. MEDDELELSESSUBSET

Subset for meddelelsen er dannet, så det opfylder behovet ved overførsel af recepter i Danmark.

Meddelelsesstruktur og mapning af subsettet er vist på de følgende sider.



## Strukturdiagram for subset

| Information om meddelelsen:                        |   |    |  |  |
|--|---|----|--|--|
| UNH  | M | 1  | - Meddelelsesreferencenummer<br>- Meddelelsestype  |  |
| BGM  | M | 1  | Begyndelse på meddelelsen<br>- Meddelelsesnavn<br>- Meddelelsesfunktion<br>- Ny meddelelse<br>- Annullering<br>- Kopi  |  |
| DTM  | M | 1  | Dato/tid/periode<br>- Dato/tid meddelelsen er dannet   |  |
| <b>Sundhedsfaglige partnere (udsteder/apotek):</b> |   |    |  |  |
| SG1  | M | 9  |  |  |
| PNA  | M | 1  | Partnernavn<br>- Partnertype<br>- ID for registrering i sundhedsvæsen<br>- Navn på sundhedsfaglig part<br>- Udsteder<br>- Apotek<br>- Navn på udsteders organisation<br>- Praksis' navn<br>- Hospitalsafdeling |  |
| ADR  | C | 1  | Adresse<br>- Adresse på sundhedsfaglig partner.  |  |
| COM  | C | 9  | Telekommunikationskontakt<br>- Telefonnummer for udsteder  |  |
| SPR  | C | 1  | Organisationsklasse<br>- Speciale (neurologi, almen praksis etc.)  |  |
| QUA  | C | 3  | Kvalifikation for sundhedsfaglig medarbejder<br>- Speciallægekvalifikation   |  |
| EMP  | C | 1  | Sundhedsfaglig medarbejder<br>- Stilling for medarbejder (læge, dyrlæge, tandlæge)   |  |
| <b>Recept</b>                                      |   |    |  |  |
| SG2  | M | 1  |  |  |
| DTM  | M | 1  | Dato/tid/periode<br>- Receptdato   |  |
| RFF  | C | 9  | Referencer<br>- Reference til tidligere meddelelse, som skal annulleres<br>- Databaseversion   |  |
| ICD  | C | 2  | Beskrivelse af forsikringsdækning<br>- Medlem af sygeforsikring/medicinkort  |  |
| INP  | C | 2  | Instruktion til parter<br>- Til brug i praksis<br>- Til eget brug<br>- Til brug i erhverv  |  |
| FTX  | C | 99 | Information vedrørende hele meddelelsen  |  |
| Fortsættes   |   |    |  |  |

| <b>Patient/pårørende/dyr/dyreejer</b> |   |    |                          |  |
|---------------------------------------|---|----|--------------------------|--|
| SG3                                   | C | 9  |                          |  |
| GIS                                   | M | 1  | Generel indikator        |  |
| PNA                                   | M | 1  | Partnernavn              | - Rolle<br>- Identifikation af person/organisation<br>- Navn på part |
| ADR                                   | C | 1  | Adressedetaljer          | - Adresse, postnummer<br>- Bopælsamt                                 |
| DTM                                   | C | 1  | Dato/tid/periode         | - Fødselsdato (ingen CPR-nummer)                                     |
| PDI                                   | C | 1  | Demografisk information  | - Køn  |
| CCI                                   | C | 9  | Dyr                      | - Dyreart<br>- Dyrets aldersklasse                                   |
| <b>Lægemiddel/materiale</b>           |   |    |                          |  |
| SG4                                   | C | 99 |                          |  |
| LIN                                   | M | 1  | Linieelement             | - Ordinationsnummer på recepten<br>- Varenummer                      |
| IMD                                   | C | 3  | Produktbeskrivelse       | - Præparatnavn<br>- Dispenseringsform                                |
| MEA                                   | C | 3  | Måling                   | - Styrke<br>- Pakningsstørrelse                                      |
| PGI                                   | C | 2  | Produktgruppeinformation | - Substitutionsmarkering   |
| QTY                                   | C | 1  | Mængde                   | - Antal pakninger pr. udlevering                                     |
| PNA                                   | C | 1  | Partnernavn              | - Importør   |
| ALC                                   | C | 5  | Rabat eller pris         | - Varig lidelse<br>- Pensionist<br>- Klausuleret tilskud             |
| CIN                                   | C | 1  | Klinisk information      | - Indikation i kodet form<br>- Indikation i tekstform                |
| Fortsættes                            |   |    |                          |  |

|                              |     |   |    |  |
|------------------------------|-----|---|----|--|
| <b>Iteration</b>             |     |   |    |  |
|                              | SG6 | C | 1  |  |
|                              | EQN | M | 1  | Enhedsantal<br>- Antal genudleveringer   |
|                              | DTM | C | 1  | Dato/tid/periode<br>- Udleveringsinterval  |
| <b>Doseringsanvisning</b>    |     |   |    |  |
|                              | SG7 | C | 99 |  |
|                              | DSG | M | 1  | Dosering og administration<br>- Doseringsanvisning i kodet form<br>- Doseringsanvisning i tekstform<br>- Dyreart/aldersklasse i kodet form<br>- Dyreart/aldersklasse i tekstform |
|                              | DTM | C | 3  | Dato/tid/periode<br>- Behandlingsvarighed  |
|                              | FTX | C | 9  | Fri tekst<br>- Supplerende tekst   |
| <b>Levering</b>              |     |   |    |  |
|                              | SG8 | C | 1  |  |
|                              | TOD | M | 1  | Leverings-/transportbetingelser<br>- Leveringsmåde   |
|                              | ADR | C | 1  | Adresse<br>- Adresse for levering  |
|                              | PNA | C | 3  | Partnernavn<br>- Navn på person, der kan modtage leverancen  |
| <b>Meddelelsesafslutning</b> | UNT | M | 1  | Meddelelsesafslutning  |

## 6. Meddelelsspecifikation

### 6.1. Header

|  |  |  |  |  |  |            |            |            |            |            |            |            |            |
|--|--|--|--|--|--|------------|------------|------------|------------|------------|------------|------------|------------|
|  |  |  |  |  |  | <b>UNH</b> | <b>BGM</b> | <b>DTM</b> | <b>001</b> | <b>PNA</b> | <b>ADR</b> | <b>COM</b> | <b>CTA</b> |
|--|--|--|--|--|--|------------|------------|------------|------------|------------|------------|------------|------------|

| <p>Nedenstående attributer er mappet ?</p> <p>Meddelelsens reference-nummer</p> <p>Meddelelles-type identifikator</p> <p>Katalogtype</p> <p>Katalog subversion</p> <p>Ansvarlig myndighed</p> <p>MIG version</p> | <p><b>UNH</b>                    <b>MEDDELELSESHOVED</b></p> <p><b>Forekomst:</b>            M 1</p> <p><b>Funktion:</b>                Et service segment, som starter og identificerer en meddelelse unikt. Kode for meddelelstypen Receiptmeddelelse er MEDPRE. Bemærk: Receiptmeddelelser som overholder dette dokument skal indeholde følgende data i UNH-segmentet, sammensat dataelement S009: Data element 0065=MEDPRE, 0052=0, 0054=962, 0051=RT.</p> <p><b>Brug:</b>                      Meddelelse eksisterer ikke som objekt i GMD'en.</p> <p><b>Kommentar:</b>              ✍ Bemærk stavemåde. Listen ændres løbende.</p> <p><b>Eksempel:</b>                UNH+57AE00017+MEDPRE:0:962:RT:SST011+APEX'</p>   |                                |                     |            |  |             |      |                                |        |   |   |      |                              |  |   |  |      |                                |       |   |   |      |                            |       |   |   |      |                           |       |   |     |      |                          |       |   |  |      |                        |       |   |  |
|--|--|--------------------------------|---------------------|------------|--|-------------|------|--------------------------------|--------|---|---|------|------------------------------|--|---|--|------|--------------------------------|-------|---|---|------|----------------------------|-------|---|---|------|---------------------------|-------|---|-----|------|--------------------------|-------|---|--|------|------------------------|-------|---|--|
|  | <table border="1"> <thead> <tr> <th>Tag</th> <th>Navn på dataelement</th> <th>Forma<br/>t</th> <th>Brug</th> <th>Beskrivelse</th> </tr> </thead> <tbody> <tr> <td>0062</td> <td>MEDDELELSE,<br/>REFERENCENUMMER</td> <td>an..14</td> <td>M</td> <td>Meddelelsens reference nummer. Unik reference for meddelelsen, dannet af EDI-programellet .</td> </tr> <tr> <td>S009</td> <td>MEDDELELSE,<br/>IDENTIFIKATOR</td> <td></td> <td>M</td> <td></td> </tr> <tr> <td>0065</td> <td>Meddelellestype, identifikator</td> <td>an..6</td> <td>M</td> <td>Identifikation af meddelellestype.<br/>+MEDPRE Receiptmeddelelse</td> </tr> <tr> <td>0052</td> <td>Meddelelse, versionsnummer</td> <td>an..3</td> <td>M</td> <td>0</td> </tr> <tr> <td>0054</td> <td>Meddelelse, releasenummer</td> <td>an..3</td> <td>M</td> <td>962</td> </tr> <tr> <td>0051</td> <td>Kontrollerende myndighed</td> <td>an..2</td> <td>M</td> <td>Ansvarlig myndighed, kodet.<br/>RT    UN/ECE/TRADE/WP.4/GE.1/EDIFACT Rapporteurs<br/>Teams</td> </tr> <tr> <td>0057</td> <td>Myndighedstildelt kode</td> <td>an..6</td> <td>R</td> <td>Kode, der angiver det nationale subset som er beskrevet i Meddelelsesimplementerings Guideline'n (MIG). Består af en 3-tegns kode for myndigheden og tre cifre for versionen.<br/>Fx.: SST012 (denne version)</td> </tr> </tbody> </table> | Tag                            | Navn på dataelement | Forma<br>t | Brug   | Beskrivelse | 0062 | MEDDELELSE,<br>REFERENCENUMMER | an..14 | M | Meddelelsens reference nummer. Unik reference for meddelelsen, dannet af EDI-programellet . | S009 | MEDDELELSE,<br>IDENTIFIKATOR |  | M |  | 0065 | Meddelellestype, identifikator | an..6 | M | Identifikation af meddelellestype.<br>+MEDPRE Receiptmeddelelse | 0052 | Meddelelse, versionsnummer | an..3 | M | 0 | 0054 | Meddelelse, releasenummer | an..3 | M | 962 | 0051 | Kontrollerende myndighed | an..2 | M | Ansvarlig myndighed, kodet.<br>RT    UN/ECE/TRADE/WP.4/GE.1/EDIFACT Rapporteurs<br>Teams | 0057 | Myndighedstildelt kode | an..6 | R | Kode, der angiver det nationale subset som er beskrevet i Meddelelsesimplementerings Guideline'n (MIG). Består af en 3-tegns kode for myndigheden og tre cifre for versionen.<br>Fx.: SST012 (denne version) |
|  | Tag  | Navn på dataelement            | Forma<br>t          | Brug       | Beskrivelse  |             |      |                                |        |   |   |      |                              |  |   |  |      |                                |       |   |   |      |                            |       |   |   |      |                           |       |   |     |      |                          |       |   |  |      |                        |       |   |  |
|  | 0062   | MEDDELELSE,<br>REFERENCENUMMER | an..14              | M          | Meddelelsens reference nummer. Unik reference for meddelelsen, dannet af EDI-programellet .  |             |      |                                |        |   |   |      |                              |  |   |  |      |                                |       |   |   |      |                            |       |   |   |      |                           |       |   |     |      |                          |       |   |  |      |                        |       |   |  |
|  | S009   | MEDDELELSE,<br>IDENTIFIKATOR   |                     | M          |  |             |      |                                |        |   |   |      |                              |  |   |  |      |                                |       |   |   |      |                            |       |   |   |      |                           |       |   |     |      |                          |       |   |  |      |                        |       |   |  |
|  | 0065   | Meddelellestype, identifikator | an..6               | M          | Identifikation af meddelellestype.<br>+MEDPRE Receiptmeddelelse  |             |      |                                |        |   |   |      |                              |  |   |  |      |                                |       |   |   |      |                            |       |   |   |      |                           |       |   |     |      |                          |       |   |  |      |                        |       |   |  |
|  | 0052   | Meddelelse, versionsnummer     | an..3               | M          | 0  |             |      |                                |        |   |   |      |                              |  |   |  |      |                                |       |   |   |      |                            |       |   |   |      |                           |       |   |     |      |                          |       |   |  |      |                        |       |   |  |
|  | 0054   | Meddelelse, releasenummer      | an..3               | M          | 962  |             |      |                                |        |   |   |      |                              |  |   |  |      |                                |       |   |   |      |                            |       |   |   |      |                           |       |   |     |      |                          |       |   |  |      |                        |       |   |  |
|  | 0051   | Kontrollerende myndighed       | an..2               | M          | Ansvarlig myndighed, kodet.<br>RT    UN/ECE/TRADE/WP.4/GE.1/EDIFACT Rapporteurs<br>Teams   |             |      |                                |        |   |   |      |                              |  |   |  |      |                                |       |   |   |      |                            |       |   |   |      |                           |       |   |     |      |                          |       |   |  |      |                        |       |   |  |
|  | 0057   | Myndighedstildelt kode         | an..6               | R          | Kode, der angiver det nationale subset som er beskrevet i Meddelelsesimplementerings Guideline'n (MIG). Består af en 3-tegns kode for myndigheden og tre cifre for versionen.<br>Fx.: SST012 (denne version) |             |      |                                |        |   |   |      |                              |  |   |  |      |                                |       |   |   |      |                            |       |   |   |      |                           |       |   |     |      |                          |       |   |  |      |                        |       |   |  |

|                 |      |                             |        |   |  |
|-----------------|------|-----------------------------|--------|---|--|
| Afsender-system | 0068 | FÆLLES<br>TILGANGSREFERENCE | an..35 | R | Identifikation af det afsendende system. Identifikationen tildeles af Sundhedsstyrelsen ved godkendelse af systemet til receptforsendelse. P.t. (25.05.1999) findes følgende::<br>Docbase<br>Ganglion<br>Vagt 30<br>MEDWIN<br>Multimed<br>PC-praxis <del>z</del><br>Medex<br>iPRAKSIS<br>MediCare<br>Æskulap<br>EMAR<br>PLC<br>Darwin<br>NOVAX |
|                 | S010 | STATUS FOR<br>OVERFØRSLEN   |        | N | Bruges ikke  |

|  |  |  |  |  |     |            |     |     |     |     |     |     |     |
|--|--|--|--|--|-----|------------|-----|-----|-----|-----|-----|-----|-----|
|  |  |  |  |  | UNH | <b>BGM</b> | DTM | 001 | PNA | ADR | COM | CTA | RFF |
|--|--|--|--|--|-----|------------|-----|-----|-----|-----|-----|-----|-----|

Nedenstående attributer er mappet ?

## BGM BEGYNDELSE PÅ MEDDELELSE

**Forekomst:** M 1

**Funktion:** At indikere typen og funktionen af en meddelelse.

**Brug:**

**Kommentar:** ⚡ Koderne benyttes på følgende måde:

1 (annullering): Annullering af tidligere afsendt meddelelse.

7 (kopi): Gensendelse af uændret meddelelse..

9 (original): Ny meddelelse.

**Eksempel:** BGM+PRS : SKL : SST++9 '

Dokument-  
navn

Meddelelses-  
funktion

| Tag         | Navn på dataelement                            | Forma<br>t    | Brug     | Beskrivelse  |
|-------------|--|---------------|----------|--|
| <b>C002</b> | <b>DOKUMENT-<br/>/MEDDELELSESNAVN</b>          |               | R        |  |
| 1001        | Dokument-/meddelelsesnavn,<br>kodet            | an..3         | R        | Dokumentnavn, kodet.<br>+PRS Recept  |
| 1131        | Kodeliste kvalifikator                         | an..3         | R        | Kodeliste, kodet.<br>+SKL Sundhedsvæsenets kodelister  |
| 3055        | Kodelisteansvarlig myndighed,<br>kodet         | an..3         | R        | Ansvarlig myndighed, kodet.<br>+SST Sundhedsstyrelsen  |
| 1000        | <i>Dokument-/meddelelsesnavn</i>               | <i>an..35</i> | <i>N</i> | Bruges ikke  |
| C106        | <i>DOKUMENT/MEDDELELSE,<br/>IDENTIFIKATION</i> |               | <i>N</i> | Bruges ikke  |
| <b>1225</b> | <b>MEDDELELSESFUNKTION,<br/>KODET</b>          | <b>an..3</b>  | <b>R</b> | Meddelelsesfunktion, kodet. Anvendes til at indikere meddelelsestype (GMD). ⚡<br>1 Annullering<br>7 Kopi<br>9 Original |
| 4343        | <i>RESPONSTYPE, KODET</i>                      | <i>an..3</i>  | <i>N</i> | Bruges ikke  |

|  |  |  |  |     |     |            |     |     |     |     |     |    |     |
|--|--|--|--|-----|-----|------------|-----|-----|-----|-----|-----|----|-----|
|  |  |  |  | UNH | BGM | <b>DTM</b> | 001 | PNA | ADR | COM | CTA | RF | SPR |
|--|--|--|--|-----|-----|------------|-----|-----|-----|-----|-----|----|-----|

Nedenstående  
attributer er  
mappet  
?

**DTM**                      **DATO/TID/PERIODE**

**Forekomst:**            M 1

**Funktion:**                At specificere dato/tid for dannelse af meddelelse.

**Brug:**

**Kommentar:**

**Eksempel:**                DTM+137:19961217102217:204'

Dato/tid  
funktion

Dato/tid for  
dannelse af  
meddelelse

| Tag         | Navn på dataelement                     | Forma<br>t | Brug     | Beskrivelse   |
|-------------|---|------------|----------|---|
| <b>C507</b> | <b>DATO/TID/PERIODE</b>                 |            | <b>M</b> |   |
| 2005        | Dato/tid/periode kvalifikator           | an..3      | M        | Type af dato.<br>137 Dokument/meddelelse dato/tid               |
| 2380        | Dato/tid/periode                        | an..35     | R        | Dato/tid for dannelse af meddelelse (format<br>CCYYMMDDHHMMSS). |
| 2379        | Dato/tid/periode format<br>kvalifikator | an..3      | R        | Dato/tid/periode format kvalifikator.<br>204 CCYYMMDDHHMMSS     |

**6.2. Detailsektion**

|  |  |  |     |     |     |     |     |     |     |     |     |     |     |
|--|--|--|-----|-----|-----|-----|-----|-----|-----|-----|-----|-----|-----|
|  |  |  | UNH | BGM | DTM | 001 | PNA | ADR | COM | CTA | RFF | SPR | QUA |
|--|--|--|-----|-----|-----|-----|-----|-----|-----|-----|-----|-----|-----|

**SG001 Sundhedsfaglig partner: Udsteder/apotek**

Forekomst: M 9

Funktion: At specificere en sundhedsfaglig partner.

Brug: 2 repetitioner er krævet: Udsteder og apotek.

Kommentar:

Følgende segmenter og/eller segmentgrupper er indeholdt:

| Tag | Navn                      | Status | Rep. | Brug | Beskrivelse   |
|-----|---------------------------|--------|------|------|---|
| PNA | Partnavn                  | M      | 1    | M    | At levere identifikation og navnedetaljer for en sundhedsfaglig partner (receptudsteder eller apotek) |
| ADR | Adresse                   | C      | 1    | D    | At specificere adressedetaljer for sundhedsfaglig partner.  |
| COM | Kommunikationskontakt     | C      | 9    | D    | At angive telefonnummer for receptudsteder  |
| CTA | <i>Kontaktinformation</i> | C      | 1    | N    | Bruges ikke   |
| RFF | <i>Reference</i>          | C      | 9    | N    | Bruges ikke   |
| SPR | Serviceyder               | C      | 1    | D    | At identificere en afdelingstype.   |
| QUA | Kvalifikation             | C      | 3    | C    | At specificere udstederens formelle kvalifikation som speciallæge i et bestemt speciale.              |
| EMP | Ansættelsesdetaljer       | C      | 9    | R    | At specificere udstederens profession i relation til recepten.  |



|  |  |     |     |     |     |            |     |     |     |    |     |     |     |
|--|--|-----|-----|-----|-----|------------|-----|-----|-----|----|-----|-----|-----|
|  |  | UNH | BGM | DTM | 001 | <b>PNA</b> | ADR | COM | CTA | RF | SPR | QUA | EMP |
|--|--|-----|-----|-----|-----|------------|-----|-----|-----|----|-----|-----|-----|

|  |                   |  |               |          |   |
|--|-------------------|--|---------------|----------|---|
| Nedenstående attributer er mappet ?    | <b>PNA</b>        | <b>PARTSNAVN</b>   |               |          |   |
|  | <b>Forekomst:</b> | M 1  |               |          |   |
|  | <b>Funktion:</b>  | At levere identifikation og navnedetaljer for en sundhedsfaglig partner (receptudsteder eller apotek)  |               |          |   |
|  | <b>Brug:</b>      |  |               |          |   |
|  | <b>Kommentar:</b> | <ul style="list-style-type: none"> <li>⊘ Krævet ved ordination af afhængighedsskabende præparater.</li> <li>⊘ Krævet hvis 7402 er anvendt.</li> <li>⊘ Bruges ikke, hvis EAN anvendes, skal bruges ved øvrige kodelister.</li> <li>⊘ Krævet, hvis kodeliste er benyttet i 3039, samt ved EAN.</li> <li>⊘ Skal udfyldes for udsteder, må udelades for apotek.</li> <li>⊘ Navn på udsteder er krævet.</li> <li>⊘ Skal udfyldes for udsteder, må udelades for apotek.</li> </ul> |               |          |   |
|  | <b>Eksempel:</b>  | <p>PNA+PO++053481:YNR:SFU+++US:Læge Jesper Theilgaard+US:Lægerne Theilgaard og Kallerup'</p> <p>PNA+SE++5790000170143::9'</p> <p>PNA+PO+1712599999:CPR+6007140:SKS:SST+++US:Læge Bjarne Olesen+US:Kolding Sygehus, Ortopædkirurgisk afdeling'</p>  |               |          |   |
|  |                   |  |               |          |   |
| Sundhedsfaglig partners rolle          | <b>3035</b>       | <b>PART, KVALIFIKATOR</b>  | <b>an..3</b>  | <b>M</b> | Sundhedsfaglig partners rolle.<br>FO Receptudsteder (ordering party)<br>SE Sælger (apotek)  |
| CPR-nummer                             | <b>7402</b>       | Identitetsnummer   | <b>an..35</b> | <b>M</b> | CPR-nummer (10 cifre uden bindestreg)⊘  |
| Type af identifikator                  | <b>7405</b>       | Identitetsnummer, kvalifikator   | <b>an..3</b>  | <b>R</b> | Type af identifikator.⊘<br>+CPR CPR-nummer  |
|  | <b>4405</b>       | Status, kodet  | <b>an..3</b>  | <b>N</b> | Bruges ikke   |
|  | <b>C082</b>       | <b>PARTNERIDENTIFIKATION, DETALJER</b>   |               | <b>R</b> | ID for registrering i sundhedsvæsen..   |
| Sundhedsvæsen ID                       | <b>3039</b>       | Partner ID, identifikation   | <b>an..35</b> | <b>M</b> | ID for registrering i sundhedsvæsen ved brug af extern kodeliste (nationale koder). Skal bruges.<br>- Alment praktiserende læger/speciallæger/tandlæger benytter ydernummer (6 cifre).<br>- Dyrlæger benytter autorisationsnummer (6 cifre).<br>- Sygehusafdelinger benytter kode iht. den officielle Sygehusklassifikation (7 cifre uden punktum)<br>- Apoteker angives vha. EAN-lokationsnummer (13 cifre). |
| Kodeliste for partnere i sundhedsvæsen | <b>1131</b>       | Kodeliste kvalifikator   | <b>an..3</b>  | <b>D</b> | Kodeliste, kodet.⊘<br>+SKL Sundhedsvæsenets kodelister<br>+SKS Sundhedsvæsenets Klassifikations System<br>+VKL Veterinærdirektoratets kodelister<br>+YNR Ydernummer   |

|  |             |  |        |          |  |
|--|-------------|--|--------|----------|--|
| Ansvarlig myndighed for kodeliste for partnere | 3055        | Kodelisteansvarlig myndighed, kodet            | an..3  | D        | Ansvarlig myndighed, kodet. ⚡<br>9 EAN (International Article Numbering association)<br>+SFU Sygesikringens Forhandlingsudvalg<br>+SST Sundhedsstyrelsen<br>+VDI Veterinærdirektoratet         |
|  | 3403        | NAVNETYPE, KODET                               | an..3  | N        | Bruges ikke  |
|  | 3397        | NAVNESTATUS, KODET                             | an..3  | N        | Bruges ikke  |
| Navneformat                                    | <b>C816</b> | <b>NAVNEKOMPONENT DETALJER</b>                 |        | <b>D</b> | Navnekomponent # 1. ⚡  |
|  | 3405        | Navnekomponent kvalifikator                    | an..3  | M        | Format for navnekomponent, kodet.<br>+US Ustruktureret navn  |
| Stilling og navn på udsteder                   | 3398        | Navnekomponent                                 | an..70 | R        | Stilling og navn på læge, dyrlæge eller tandlæge, der udsteder recepten.<br><br>Navn på apotek, der skal ekspedere recepten. ⚡   |
|  | 3401        | Navnekomponentstatus, kodet                    | an..3  | N        | Bruges ikke  |
| Navn på apotek                                 | 3295        | Navnekomponent, original repræsentation, kodet | an..3  | N        | Bruges ikke  |
|  | <b>C816</b> | <b>NAVNEKOMPONENT DETALJER</b>                 |        | <b>D</b> | Navnekomponent # 2. ⚡  |
| Navneformat                                    | 3405        | Navnekomponent kvalifikator                    | an..3  | M        | Format for navnekomponent, kodet.<br>+US Ustruktureret navn  |
|  | 3398        | Navnekomponent                                 | an..70 | R        | Navn på udsteders praksis, identificeret ved ydernummer i 3039 (krævet).<br><br>Navn på sygehusafdeling (sygehus og afdeling), identificeret ved sygehusklassifikationsnummer i 3039 (krævet). |
| Navn på praksis                                | 3401        | Navnekomponentstatus, kodet                    | an..3  | N        | Bruges ikke  |
|  | 3295        | Navnekomponent, original repræsentation, kodet | an..3  | N        | Bruges ikke  |
| Navn på hospital og afdeling                   | C816        | NAVNEKOMPONENT DETALJER                        |        | N        | Bruges ikke  |
|  | C816        | NAVNEKOMPONENT DETALJER                        |        | N        | Bruges ikke  |
|  | C816        | NAVNEKOMPONENT DETALJER                        |        | N        | Bruges ikke  |

|  |     |     |     |     |     |            |     |     |     |     |     |     |     |
|--|-----|-----|-----|-----|-----|------------|-----|-----|-----|-----|-----|-----|-----|
|  | UNH | BGM | DTM | 001 | PNA | <b>ADR</b> | COM | CTA | REF | SPR | QUA | EMP | 002 |
|--|-----|-----|-----|-----|-----|------------|-----|-----|-----|-----|-----|-----|-----|

Nedenstående attributer er mappet ?

**ADR****ADRESSE****Forekomst:** D 1**Funktion:** At specificere adressedetaljer for sundhedsfaglig partner.**Brug:** Adresse skal angives for receptudsteder, er optional for øvrige partnere.**Kommentar:****Eksempel:** ADR++1:Kirkely 1++6000'

Adresse-format

Udsteder adresselinie #1

Apotek adresselinie #1

Udsteder postnummer  
Apotek postnummer

| Tag  | Navn på dataelement       | Format | Brug | Beskrivelse   |
|------|---------------------------|--------|------|---|
| C817 | ADRESSEANVENDELSE         |        | N    | Bruges ikke   |
| C090 | ADRESSE, DETALJER         |        | R    | Sundhedsfaglig partners adresse.  |
| 3477 | Adresseformat, kodet      | an..3  | M    | Adresseformat, kodet.<br>1 Gade-/vejnavn efterfulgt af nummer, etage etc. |
| 3286 | Adressekomponent          | an..70 | M    | Adressekomponent # 1  |
| 3286 | Adressekomponent          | an..70 | N    | Bruges ikke   |
| 3286 | Adressekomponent          | an..70 | N    | Bruges ikke   |
| 3286 | Adressekomponent          | an..70 | N    | Bruges ikke   |
| 3164 | BYNAVN                    | an..35 | N    | Bruges ikke   |
| 3251 | POSTNUMMER IDENTIFIKATION | an..9  | R    | Postnummer  |
| 3207 | LAND, KODET               | an..3  | N    | Bruges ikke   |
| C819 | LANDSDEL, DETALJER        |        | N    | Bruges ikke   |
| C517 | LOKATION, IDENTIFIKATION  |        | N    | Bruges ikke   |

|     |     |     |     |     |     |            |     |     |     |     |     |     |     |
|-----|-----|-----|-----|-----|-----|------------|-----|-----|-----|-----|-----|-----|-----|
| UNH | BGM | DTM | 001 | PNA | ADR | <b>COM</b> | CTA | RFF | SPR | QUA | EMP | 002 | DTM |
|-----|-----|-----|-----|-----|-----|------------|-----|-----|-----|-----|-----|-----|-----|

Nedenstående attributer er mappet ?

## COM KOMMUNIKATIONSKONTAKT

**Forekomst:** D 9

**Funktion:** At angive telefonnummer for receptudsteder

**Brug:** Telefonnummer skal angives for receptudsteder.

**Kommentar:** ☞ Telefonnummer for udsteder er krævet

**Eksempel:** COM+75123456:TE'

Udsteders telefonnummer  
Kommunikationskanal

| Tag  | Navn på dataelement               | Format  | Brug | Beskrivelse  |
|------|-----------------------------------|---------|------|--|
| C076 | KOMMUNIKATIONS-KONTAKT            |         | M    |  |
| 3148 | Kommunikationsnummer              | an..512 | M    | Telefonnummer for receptudsteder. Telefonnummer angives med 8 cifre. Telefonnummer med lokalnummer angives som 12345678/1234 ☞ |
| 3155 | Kommunikationskanal, kvalifikator | an..3   | M    | Kommunikationskanal, kodet.<br>TE Telefon  |

|     |     |     |     |     |     |            |     |     |     |     |     |     |     |
|-----|-----|-----|-----|-----|-----|------------|-----|-----|-----|-----|-----|-----|-----|
| 001 | PNA | ADR | COM | CTA | RFF | <b>SPR</b> | QUA | EMP | 002 | DTM | RFF | PTY | ICD |
|-----|-----|-----|-----|-----|-----|------------|-----|-----|-----|-----|-----|-----|-----|

Nedenstående attributer er mappet ?

## SPR SERVICEYDER

**Forekomst:** D 1

**Funktion:** At identificere en afdelingstype.

**Brug:** Visse lægemidler må kun ordineres af bestemte speciallæger eller læger ansat på en bestemt specialafdeling. I dette segment angives afdelingens speciale, hvor udstederen er ansat. Kræves kun udfyldt, hvis mindst ét lægemiddel i receptmeddelelsen er klausuleret på denne måde.

**Kommentar:**

**Eksempel:** SPR+HC+1+47:SKS:SST'

Organisationssektor

Organisationsklasse

Afdelings-speciale

| Tag  | Navn på dataelement                      | Forma<br>t | Brug | Beskrivelse  |
|------|--|------------|------|--|
| 7293 | SEKTOR/EMNE IDENTIFIKATION, KVALIFIKATOR | an..3      | M    | Sektor/område, som organisationen tilhører.<br>+HC Sundhedsvæsen   |
| 3079 | ORGANISATIONS-KLASSIFIKATION, KODET      | an..3      | R    | Organisationsklasse, kodet.<br>1 Type af afdeling (speciale)   |
| C844 | ORGANISATIONS-KLASSIFIKATION, DETALJER   |            | R    |  |
| 3083 | Organisationsklasse, identifikation      | an..17     | R    | Relevant speciale for afdelingen, kodet (der kan være flere), ved anvendelse af ekstern kodeliste (SKS). |
| 1131 | Kodeliste kvalifikator                   | an..3      | R    | Kodeliste, kodet.<br>+SKS Sundhedsvæsenets Klassifikations System  |
| 3055 | Kodelisteansvarlig myndighed, kodet      | an..3      | R    | Ansvarlig myndighed, kodet.<br>+SST Sundhedsstyrelsen  |
| 3082 | Organisationsklasse                      | an..70     | N    | Bruges ikke  |

|     |     |     |     |     |     |            |     |     |     |     |     |     |     |
|-----|-----|-----|-----|-----|-----|------------|-----|-----|-----|-----|-----|-----|-----|
| PNA | ADR | COM | CTA | RFF | SPR | <b>QUA</b> | EMP | 002 | DTM | RFF | PTY | ICD | INP |
|-----|-----|-----|-----|-----|-----|------------|-----|-----|-----|-----|-----|-----|-----|

Nedenstående attributer er mappet ?

## QUA KVALIFIKATION

**Forekomst:** C 3

**Funktion:** At specificere udstederens formelle kvalifikation som speciallæge i et bestemt speciale.

**Brug:** Visse lægemidler må kun ordineres af bestemte speciallæger eller læger ansat på en bestemt specialafdeling. I dette segment angives udstederens autorisation som speciallæge ved at angive specialet.

Personlig tilladelse til at ordinere et lægemiddel til en bestemt patient kan angives i det fælles FTX-segment (som "bemærkning")

**Kommentar:**

**Eksempel:** QUA+1+60:SPC:SFU'

Type af kvalifikation

Udsteders speciale

| Tag  | Navn på dataelement                 | Forma<br>t | Brug | Beskrivelse  |
|------|-------------------------------------|------------|------|--|
| 9037 | KVALIFIKATION, KVALIFIKATOR         | an..3      | M    | Kode for type af kvalifikation.<br>1 Formel professionel kvalifikation     |
| C950 | KVALIFIKATIONSKLASSIFIKATION        |            | R    |  |
| 9007 | Kvalifikationsklassifikation, kodet | an..3      | R    | Kode for det relevante speciale ved anvendelse af ekstern kodeliste (SKS). |
| 1131 | Kodeliste kvalifikator              | an..3      | R    | Kodeliste, kodet.<br>+SPC Specialeklassifikation                           |
| 3055 | Kodelisteansvarlig myndighed, kodet | an..3      | R    | Ansvarlig myndighed, kodet.<br>+SFU Sygesikringens Forhandlingsudvalg      |
| 9006 | Kvalifikationsklasse                | an..35     | N    | Bruges ikke  |
| 9006 | Kvalifikationsklasse                | an..35     | N    | Bruges ikke  |

|     |     |     |    |     |     |            |     |     |     |     |     |     |     |
|-----|-----|-----|----|-----|-----|------------|-----|-----|-----|-----|-----|-----|-----|
| ADR | COM | CTA | RF | SPR | QUA | <b>EMP</b> | 002 | DTM | RFF | PTY | ICD | INP | FTX |
|-----|-----|-----|----|-----|-----|------------|-----|-----|-----|-----|-----|-----|-----|

Nedenstående attributer er mappet ?

## EMP ANSÆTTELSESDETALJER

**Forekomst:** D 9

**Funktion:** At specificere udstederens profession i relation til recepten.

**Brug:** Krævet for udsteder. Det har kun interesse at specificere, om udstederen er læge, dyrlæge eller tandlæge.

**Kommentar:**

**Eksempel:** EMP+4+PHY:SKL:SST'

Beskæftigelses-karakteristik

Udsteders profession

| Tag  | Navn på dataelement                 | Forma<br>t | Brug | Beskrivelse  |
|------|-------------------------------------|------------|------|--|
| 9003 | ANSÆTTELSE, KVALIFIKATOR            | an..3      | M    | Beskæftigelseskarakteristik.<br>4 Profession                       |
| C948 | ANSÆTTELSESKATEGORI                 |            | R    |  |
| 9005 | Ansættelseskategori, kodet          | an..3      | R    | Udsteders profession<br>+DEN Tandlæge<br>+PHY Læge<br>+VET Dyrlæge |
| 1131 | Kodeliste kvalifikator              | an..3      | R    | Kodeliste, kodet.<br>+SKL Sundhedsvæsenets kodelister              |
| 3055 | Kodelisteansvarlig myndighed, kodet | an..3      | R    | Ansvarlig myndighed, kodet.<br>+SST Sundhedsstyrelsen              |
| 9004 | Ansættelseskategori                 | an..35     | N    | Bruges ikke  |
| C951 | BESKÆFTIGELSE                       |            | N    | Bruges ikke  |
| C950 | KVALIFIKATIONSKLASSIFIKATION        |            | N    | Bruges ikke  |
| 3494 | STILLINGSBETEGNELSE                 | an..35     | N    | Bruges ikke  |
| 9035 | KVALIFIKATIONSOMRÅDE, KODET         | an..3      | N    | Bruges ikke  |

|     |     |     |     |     |     |     |     |     |     |     |     |     |     |
|-----|-----|-----|-----|-----|-----|-----|-----|-----|-----|-----|-----|-----|-----|
| COM | CTA | RFF | SPR | QUA | EMP | 002 | DTM | RFF | PTY | ICD | INP | FTX | 003 |
|-----|-----|-----|-----|-----|-----|-----|-----|-----|-----|-----|-----|-----|-----|

## SG002            Recept

**Forekomst:**        M 1

**Funktion:**         At specificere fælles oplysninger for en recept.

**Brug:**

**Kommentar:**

Følgende segmenter og/eller segmentgrupper er indeholdt:

| Tag | Navn                              | Status | Rep. | Brug | Beskrivelse   |
|-----|-----------------------------------|--------|------|------|---|
| DTM | Dato/tid/periode                  | M      | 1    | M    | At specificere receptdato (juridisk dato).  |
| RFF | Reference                         | C      | 9    | C    | At angive reference til tidligere meddelelse, som annulleres af aktuelle meddelelse, eller reference til databaseversion. |
| PTY | Prioritet                         | C      | 2    | N    | Bruges ikke   |
| ICD | Beskrivelse af forsikringsdækning | C      | 2    | C    | At angive type af privat forsikring/generelt tilskud.   |
| INP | Instruktion af partnere           | C      | 2    | C    | At specificere (over for apoteket), at recepten har en særlig funktion.   |
| FTX | Fri tekst                         | C      | 99   | C    | At meddele fri tekst information relateret til hele meddelelsen.  |



|     |    |     |     |     |     |            |    |     |     |     |     |     |     |
|-----|----|-----|-----|-----|-----|------------|----|-----|-----|-----|-----|-----|-----|
| CTA | RF | SPR | QUA | EMP | 002 | <b>DTM</b> | RF | PTY | ICD | INP | FTX | 003 | GIS |
|-----|----|-----|-----|-----|-----|------------|----|-----|-----|-----|-----|-----|-----|

Nedenstående  
attributer er  
mappet  
?

**DTM**                    **DATO/TID/PERIODE**

**Forekomst:**            M 1

**Funktion:**              At specificere receptdato (juridisk dato).

**Brug:**

**Kommentar:**

**Eksempel:**              DTM+97:19961217:102'

Dato/tid  
funktion  
Receptdato

| Tag         | Navn på dataelement                     | Forma<br>t | Brug     | Beskrivelse  |
|-------------|---|------------|----------|--|
| <b>C507</b> | <b>DATO/TID/PERIODE</b>                 |            | <b>M</b> |  |
| 2005        | Dato/tid/periode kvalifikator           | an..3      | M        | Kode for funktion af dato/tid/periode.<br>97    Dato for dannelse af transaktion |
| 2380        | Dato/tid/periode                        | an..35     | R        | Dato for dannelse af recepten (format CCYYMMDD).                                 |
| 2379        | Dato/tid/periode format<br>kvalifikator | an..3      | R        | 102    CCYYMMDD  |

|     |     |     |     |     |     |            |     |     |     |     |     |     |     |
|-----|-----|-----|-----|-----|-----|------------|-----|-----|-----|-----|-----|-----|-----|
| RFF | SPR | QUA | EMP | 002 | DTM | <b>RFF</b> | PTY | ICD | INP | FTX | 003 | GIS | PNA |
|-----|-----|-----|-----|-----|-----|------------|-----|-----|-----|-----|-----|-----|-----|

Nedenstående attributer er mappet ?

**RFF REFERENCE**

**Forekomst:** C 9

**Funktion:** At angive reference til tidligere meddelelse, som annulleres af aktuelle meddelelse, eller reference til databaseversion.

**Brug:**

**Kommentar:** *↯* Reference til tidligere meddelelse benyttes ved annullering. Referencen skal angives som data element 0062 i UNH i den originale meddelelse.

*↯* Identifikation af den benyttede, fælles database

*↯* Krævet i annulleringsmeddelelse

**Eksempel:** RFF+ACW:17AF30013 '

RFF+CH:199920 '

Reference-type

Reference-nummer ID for database

| Tag         | Navn på dataelement              | Format        | Brug     | Beskrivelse   |
|-------------|----------------------------------|---------------|----------|---|
| <b>C506</b> | <b>REFERENCE</b>                 |               | <b>M</b> |   |
| 1153        | Reference kvalifikator           | an..3         | M        | Type af reference.<br>ACW <i>↯</i> Referencenummer til tidligere meddelelse<br>CH <i>↯</i> Katalognummer  |
| 1154        | Referencenummer                  | an..35        | R        | Referencenummer til tidligere recept, som skal annulleres. <i>↯</i><br><br>Versions-ID for den fælles database. Anføres i formatet CCYYWW, som det forefindes i databasen. Krævet i alle meddelelser. |
| 1156        | <i>Linienummer</i>               | <i>an..6</i>  | <i>N</i> | Bruges ikke   |
| 4000        | <i>Reference, versionsnummer</i> | <i>an..35</i> | <i>N</i> | Bruges ikke   |

|     |     |     |     |     |     |            |     |     |     |     |     |     |     |
|-----|-----|-----|-----|-----|-----|------------|-----|-----|-----|-----|-----|-----|-----|
| QUA | EMP | 002 | DTM | REF | PTY | <b>ICD</b> | INP | FTX | 003 | GIS | PNA | ADR | DTM |
|-----|-----|-----|-----|-----|-----|------------|-----|-----|-----|-----|-----|-----|-----|

Nedenstående attributer er mappet ?

**ICD****BESKRIVELSE AF FORSIKRINGSDÆKNING****Forekomst:** C 2**Funktion:** At angive type af privat forsikring/generelt tilskud.**Brug:** Angivelse af forsikringsdækning er en mulig service fra den ordinerende person. Oplysningerne kan ikke forventes at være pålidelige i afsenderens system.

Mange læger har oplysning om eksistens af medicinkort (men sjældent refusionsprocent) og kan meddele denne oplysning til apoteket uden forbindende, oplysningerne kan være forkerte eller forældede.

**Kommentar:** *⚡* Ikke relevant i Danmark. Dataelementet skal udfyldes, da C331 er krævet, med "NA".**Eksempel:** ICD+DK : SKL : SST+NA : SKL : SST '

Dæknings-type

Detaljer vedr. dækning

| Tag         | Navn på dataelement                 | Forma<br>t    | Brug     | Beskrivelse  |
|-------------|-------------------------------------|---------------|----------|--|
| <b>C330</b> | <b>FORSIKRINGSDÆKNINGS-TYPE</b>     |               | <b>M</b> | Forsikrings- eller tilskudstype.   |
| 4497        | Forsikringsdækningstype, kodet      | an..3         | M        | Dækningstype, kodet.<br>+DK Sygeforsikring Danmark<br>+DYK Dyreforsikring<br>+MK Medicinkort |
| 1131        | Kodeliste kvalifikator              | an..3         | R        | Kodeliste, kodet.<br>+SKL Sundhedsvæsenets kodelister  |
| 3055        | Kodelisteansvarlig myndighed, kodet | an..3         | R        | Ansvarlig myndighed, kodet.<br>+SST Sundhedsstyrelsen  |
| <b>C331</b> | <b>FORSIKRINGSDÆKNING, DETALJER</b> |               | <b>M</b> | Forsikringsdækning, detaljer. <i>⚡</i>   |
| 4495        | Forsikringsdækning, identifikation  | an..17        | R        | +NA Ikke relevant  |
| 1131        | Kodeliste kvalifikator              | an..3         | R        | Kodeliste, kodet.<br>+SKL Sundhedsvæsenets kodelister  |
| 3055        | Kodelisteansvarlig myndighed, kodet | an..3         | R        | Ansvarlig myndighed, kodet.<br>+SST Sundhedsstyrelsen  |
| 4494        | <i>Forsikringsdækning</i>           | <i>an..35</i> | <i>N</i> | Bruges ikke  |
| 4494        | <i>Forsikringsdækning</i>           | <i>an..35</i> | <i>N</i> | Bruges ikke  |

|     |     |     |     |     |     |            |     |     |     |     |     |     |     |
|-----|-----|-----|-----|-----|-----|------------|-----|-----|-----|-----|-----|-----|-----|
| EMP | 002 | DTM | REF | PTY | ICD | <b>INP</b> | FTX | 003 | GIS | PNA | ADR | DTM | PDI |
|-----|-----|-----|-----|-----|-----|------------|-----|-----|-----|-----|-----|-----|-----|

Nedenstående attributer er mappet ?

## INP INSTRUKTION AF PARTNERE

**Forekomst:** C 2

**Funktion:** At specificere (over for apoteket), at recepten har en særlig funktion.

**Brug:** Segmentet bruges til angivelse af specielt formål (fx til brug i praksis). Hvis ikke segmentet anvendes til angivelse af specielt formål, er recepten udstedt til en patient med komplette oplysninger.

**Kommentar:**

- ⌘ Bruges sammen med kode SPP i 4403. Segmentgruppe 3 udfyldes.
- ⌘ Bruges sammen med kode SPP i 4403. Segmentgruppe 3 udfyldes med dyreejer.
- ⌘ Bruges sammen med kode SPP i 4403. Segmentgruppe 3 udfyldes ikke.

**Eksempel:** INP++SPP:AUP:SKL:SST'

Instrukstype  
Instruks

| Tag  | Navn på dataelement                 | Forma<br>t | Brug | Beskrivelse  |
|------|-------------------------------------|------------|------|--|
| C849 | PARTNERE AT INSTRUERE               |            | N    | Bruges ikke  |
| C522 | INSTRUKS                            |            | R    |  |
| 4403 | Instruks, kvalifikator              | an..3      | M    | Kode for type af instruks.<br>+SPP Specielt formål med recepten  |
| 4401 | Instruks, kodet                     | an..3      | R    | Instruktion, kodet.<br>+AUP⌘ Til eget brug (ad usum proprium)<br>+BUS⌘ Til erhverv<br>+UIS⌘ Til brug i praksis |
| 1131 | Kodeliste kvalifikator              | an..3      | R    | Kodeliste, kodet.<br>+SKL Sundhedsvæsenets kodelister  |
| 3055 | Kodelisteansvarlig myndighed, kodet | an..3      | R    | Ansvarlig myndighed, kodet.<br>+SST Sundhedsstyrelsen  |
| 4400 | Instruks                            | an..35     | N    | Bruges ikke  |
| C850 | STATUS FOR INSTRUKTION              |            | N    | Bruges ikke  |
| 1229 | ANMODNING/MEDDELELSE OM AKTION      | an..3      | N    | Bruges ikke  |

|     |     |    |     |     |     |            |     |     |     |     |     |     |     |
|-----|-----|----|-----|-----|-----|------------|-----|-----|-----|-----|-----|-----|-----|
| 002 | DTM | RF | PTY | ICD | INP | <b>FTX</b> | 003 | GIS | PNA | ADR | DTM | PDI | REL |
|-----|-----|----|-----|-----|-----|------------|-----|-----|-----|-----|-----|-----|-----|

Nedenstående attributer er mappet ?

**FTX****FRI TEKST****Forekomst:**

C 99

**Funktion:**

At meddele fri tekst information relateret til hele meddelelsen.

**Brug:**

Segmentet kan bruges til at meddele oplysninger, som ikke kan angives i andre segmenter og som vedrører hele recepten. Fx. "Må ikke udleveres før 24. december" eller "Skal identificere sig før udlevering". Denne attribut er i nogle systemer kendt som "Bemærkning til recept".

Benyttes endvidere til at angive håndkøbspræparater eller mærkevarer, der ønskes leveret sammen med de ordinerede præparater. Der må kun angives beskrivelse af varen (navn, dispenseringsform og mængde), ikke brugsanvisning.

**Kommentar:**

☞ Kan benyttes som supplement til leveringsinformationer i SG8.

**Eksempel:**

FTX+ORI+++Må ikke udleveres før 24. december'

FTX+DEL+++Helst før kl.14'

FTX+ORI+++100 Vitamineral tabletter i håndkøb'

Tekstfunktion

Bemærkning på recept

| Tag  | Navn på dataelement    | Forma<br>t | Brug | Beskrivelse  |
|------|------------------------|------------|------|--|
| 4451 | TEKSTEMNE KVALIFIKATOR | an..3      | M    | Tekstfunktion<br>DEL ☞ Leverings information<br>ORI Ordreinstruktion |
| 4453 | TEKSTFUNKTION, KODET   | an..3      | N    | Bruges ikke  |
| C107 | TEKSTREFERENCE         |            | N    | Bruges ikke  |
| C108 | TEKST LITERALT         |            | R    |  |
| 4440 | Fri tekst              | an..70     | M    | Bemærkning vedr. recepten.   |
| 4440 | Fri tekst              | an..70     | N    | Bruges ikke  |
| 4440 | Fri tekst              | an..70     | N    | Bruges ikke  |
| 4440 | Fri tekst              | an..70     | N    | Bruges ikke  |
| 4440 | Fri tekst              | an..70     | N    | Bruges ikke  |
| 3453 | SPROG, KODET           | an..3      | N    | Bruges ikke  |

|     |     |     |     |     |     |     |     |     |     |     |     |     |     |
|-----|-----|-----|-----|-----|-----|-----|-----|-----|-----|-----|-----|-----|-----|
| DTM | REF | PTY | ICD | INP | FTX | 003 | GIS | PNA | ADR | DTM | PDI | REL | COM |
|-----|-----|-----|-----|-----|-----|-----|-----|-----|-----|-----|-----|-----|-----|

### SG003 Patient og relaterede parter

**Forekomst:** D 9

**Funktion:** At meddele information om patient og relaterede parter.

**Brug:** Denne segmentgruppe er krævet, hvis recepten ikke har den specielle funktion "til brug i praksis" med kode UIS i SG2 INP C522 4401.

Ved human patient uden kendt cpr-nummer men med forælder med sygesikringsbevis: 2 repetitioner indeholdende hhv. patient og patientrelateret person.

Ved øvrige humane patienter: 1 repetition.

Ved recepter til individuelle dyr: 2 repetitioner indeholdende hhv. dyr og dyreejer.

Ved recepter til dyr ("erhverv"): 1 repetition indeholdende dyreejer. Sådanne recepter kan indeholde ordinationer til flere grupper af dyr, dyrearten specificeres alene i SG7 DSG.

#### Kommentar:

#### Følgende segmenter og/eller segmentgrupper er indeholdt:

| Tag | Navn                          | Status | Rep. | Brug | Beskrivelse  |
|-----|-------------------------------|--------|------|------|--|
| GIS | Generel indikator             | M      | 1    | M    | Trigger segment.   |
| PNA | Partnavn                      | M      | 1    | M    | At specificere information, der er nødvendig for at identificere en human patient, en patienttilknyttet person (patientens pårørende), et dyr en dyreejer. |
| ADR | Adresse                       | C      | 1    | D    | At specificere adressedetaljer for patient, pårørende eller dyreejer.  |
| DTM | Dato/tid/periode              | C      | 1    | D    | At specificere fødselsdato for patient.  |
| PDI | Persondemografisk information | C      | 1    | C    | At specificere køn for dyr (eller patient)   |
| REL | Relation                      | C      | 1    | N    | Bruges ikke  |
| COM | Kommunikationskontakt         | C      | 9    | N    | Bruges ikke  |
| CCI | Karakteristik/klasse ID       | C      | 9    | C    | At specificere dyreart og aldersklasse   |
| LOC | Lokationsidentifikation       | C      | 1    | N    | Bruges ikke  |

|     |     |     |     |     |     |            |     |     |     |     |     |     |     |
|-----|-----|-----|-----|-----|-----|------------|-----|-----|-----|-----|-----|-----|-----|
| REF | PTY | ICD | INP | FTX | 003 | <b>GIS</b> | PNA | ADR | DTM | PDI | REL | COM | CCI |
|-----|-----|-----|-----|-----|-----|------------|-----|-----|-----|-----|-----|-----|-----|

Nedenstående  
attributer er  
mappet  
?

## GIS                      GENEREL INDIKATOR

**Forekomst:**        M 1

**Funktion:**            Trigger segment.

**Brug:**

**Kommentar:**

**Eksempel:**            GIS+ZZZ:SKL:SST'

Proces-  
indikator

| Tag         | Navn på dataelement                    | Forma<br>t    | Brug     | Beskrivelse   |
|-------------|--|---------------|----------|---|
| <b>C529</b> | <b>PROCESINDIKATOR</b>                 |               | <b>M</b> |   |
| 7365        | Procesindikator, kodet                 | an..3         | M        | Procesindikator.<br>ZZZ Gensidigt defineret           |
| 1131        | Kodeliste kvalifikator                 | an..3         | R        | Kodeliste, kodet.<br>+SKL Sundhedsvæsenets kodelister |
| 3055        | Kodelisteansvarlig myndighed,<br>kodet | an..3         | R        | Ansvarlig myndighed, kodet.<br>+SST Sundhedsstyrelsen |
| 7187        | <i>Procestype identifikation</i>       | <i>an..17</i> | <i>N</i> | Bruges ikke   |

|     |     |     |     |     |     |            |     |     |     |     |     |     |     |
|-----|-----|-----|-----|-----|-----|------------|-----|-----|-----|-----|-----|-----|-----|
| PTY | ICD | INP | FTX | 003 | GIS | <b>PNA</b> | ADR | DTM | PDI | REL | COM | CCI | LOC |
|-----|-----|-----|-----|-----|-----|------------|-----|-----|-----|-----|-----|-----|-----|

|  |                   |  |                    |             |  |
|--|-------------------|--|--------------------|-------------|--|
| Nedenstående attributer er mappet ?  | <b>PNA</b>        | <b>PARTSNAVN</b>   |                    |             |  |
|  | <b>Forekomst:</b> | M 1  |                    |             |  |
|  | <b>Funktion:</b>  | At specificere information, der er nødvendig for at identificere en human patient, en patienttilknyttet person (patientens pårørende), et dyr eller en dyreejer.   |                    |             |  |
|  | <b>Brug:</b>      | Patient er den person, som ordinationerne er bestemt for. Patienttilknyttet person er patientens (et barns) pårørende med sygesikringsbevis, hvis barnet ikke har kendt cpr-nummer. Dyreejer er ejeren af et dyr eller en besætning. Dyreart/-race og aldersklasse identificeres i CCI-segmentet ved ordination til et enkelt dyr eller i DSG-segmentet i SG007 ved "erhverv". |                    |             |  |
|  | <b>Kommentar:</b> | ⚡ Krævet for patient med kendt cpr-nummer. Hvis kvalifikator i 3035 = PAT og 7402 ikke er udfyldt med cpr-nummer, kræves fødselsdato angivet i DTM-segmentet i denne segmentgruppe.  |                    |             |  |
|  | <b>Eksempel:</b>  | PNA+PAT+2305371533:CPR++++SCC:Olsen, Peter '<br>PNA+PAS+1605611548:CPR++++SCC:Langager, Langager '<br>PNA+ANI++++US:kat, 6 kg '<br>PNA+AOW++++US:Carl Andersen '   |                    |             |  |
| Partens rolle  | <b>Tag</b>        | <b>Navn på dataelement</b>   | <b>Forma<br/>t</b> | <b>Brug</b> | <b>Beskrivelse</b>   |
|  | 3035              | PART, KVALIFIKATOR   | an..3              | M           | Partens rolle, kodet.<br>+ANI Dyr<br>+AOW Dyreejer, ejer af besætning<br>+PAS Patienttilknyttet person<br>+PAT Patient   |
| Officiel identifikation af patient<br>Officiel identifikation af dyr<br>Officiel identifikation af dyreejer<br>Officiel identifikation af patient-relateret person | C206              | IDENTIFIKATIONSNUMMER  |                    | D           | Identifikation af part.  |
|  | 7402              | Identitetsnummer   | an..35             | M           | Officiel identifikation af patient vha. cpr-nummer. ⚡<br>Cpr-nummer angives i meddelelsen som 10 cifre uden bindestreg (printes i formatet 999999-9999)<br><br>Officiel identifikation af dyr.<br><br>Officiel identifikation af dyreejer (CHR-nummer).<br><br>Officiel identifikation af patientrelateret person ved hjælp af cpr-nummer. |



|   |      |  |        |   |  |
|---|------|--|--------|---|--|
| Kodeliste for person<br>Kodeliste for dyr<br>Kodeliste for dyreejer<br><br>Navneformat<br><br>Navn på patient<br>Navn på patient-relateret person<br>Navn eller anden identifikation af dyr<br>Navn på dyreejer | 7405 | Identitetsnummer, kvalifikator                 | an..3  | R | Kodeliste, kodet.<br>+CHR Centralt Husdyr Register<br>+CPR CPR-nummer  |
|   | 4405 | Status, kodet                                  | an..3  | N | Bruges ikke  |
|   | C082 | PARTNERIDENTIFIKATION, DETALJER                |        | N | Bruges ikke  |
|   | 3403 | NAVNETYPE, KODET                               | an..3  | N | Bruges ikke  |
|   | 3397 | NAVNESTATUS, KODET                             | an..3  | N | Bruges ikke  |
|   | C816 | NAVNEKOMPONENT DETALJER                        |        | R |  |
|   | 3405 | Navnekomponent kvalifikator                    | an..3  | M | Format for navnekomponent, kodet.<br>+SCC Efternavn fulgt af fornavne, adskilt af komma<br>+US Ustruktureret navn  |
|   | 3398 | Navnekomponent                                 | an..70 | R | Patientens navn. (format SCC krævet)<br><br>Patienttilknyttet persons navn. (format SCC krævet)<br><br>Navn/karakteristika for dyr.<br><br>Dyreejers navn. |
|   | 3401 | Navnekomponentstatus, kodet                    | an..3  | N | Bruges ikke  |
|   | 3295 | Navnekomponent, original repræsentation, kodet | an..3  | N | Bruges ikke  |
|   | C816 | NAVNEKOMPONENT DETALJER                        |        | N | Bruges ikke  |
|   | C816 | NAVNEKOMPONENT DETALJER                        |        | N | Bruges ikke  |
|   | C816 | NAVNEKOMPONENT DETALJER                        |        | N | Bruges ikke  |
|   | C816 | NAVNEKOMPONENT DETALJER                        |        | N | Bruges ikke  |

|     |     |     |     |     |     |            |     |     |     |     |     |     |     |
|-----|-----|-----|-----|-----|-----|------------|-----|-----|-----|-----|-----|-----|-----|
| ICD | INP | FTX | 003 | GIS | PNA | <b>ADR</b> | DTM | PDI | REL | COM | CCI | LOC | 004 |
|-----|-----|-----|-----|-----|-----|------------|-----|-----|-----|-----|-----|-----|-----|

Nedenstående attributer er mappet ?

**ADR****ADRESSE****Forekomst:** D 1**Funktion:** At specificere adressedetaljer for patient, pårørende eller dyreejer.**Brug:** Krævet for patient, hvis patientrelateret person ikke er anvendt.  
Krævet for patientrelateret person, må ikke udfyldes for den tilhørende patient.  
Krævet for dyreejer.  
Må ikke udfyldes for dyr**Kommentar:**

- ⚡ I nogle lande er dette det krævede format, således også i Danmark.
- ⚡ Bynavn er krævet ved adresse uden for Danmark.
- ⚡ Land er krævet ved adresse uden for Danmark.
- ⚡ Amtskode skal anføres for humane patienter med bopæl i Danmark.

**Eksempel:**

ADR+1+1:Rådhusvej 11++6100++055' [patient]

ADR+1+1:Toftevej 7++8000++075' [ikke-patient]

ADR+1+1:Hauptstrasse 132+Hamburg+2000+D' [udlænding]

Adressefunktion

Adresseformat

Patient adresselinie #1

Patientrelateret person adresselinie #1

Dyreejer adresselinie #1

| Tag         | Navn på dataelement      | Format | Brug     | Beskrivelse   |
|-------------|--------------------------|--------|----------|---|
| <b>C817</b> | <b>ADRESSEANVENDELSE</b> |        | <b>O</b> |   |
| 3299        | Adressefunktion, kodet   | an..3  | O        | Adressefunktion<br>1 Hjemme (folkeregisteradresse)                          |
| 3131        | Adresstype, kodet        | an..3  | N        | Bruges ikke   |
| 3475        | Adressestatus, kodet     | an..3  | N        | Bruges ikke   |
| <b>C090</b> | <b>ADRESSE, DETALJER</b> |        | <b>R</b> |   |
| 3477        | Adresseformat, kodet     | an..3  | M        | Adresseformat, kodet.<br>1 ⚡ Gade-/vejnavn efterfulgt af nummer, etage etc. |
| 3286        | Adressekomponent         | an..70 | M        | Adresselinie # 1 for patient, pårørende eller dyreejer.                     |

|  |             |  |               |          |   |
|--|-------------|--|---------------|----------|---|
| Bynavn<br>Postnummer<br>Land<br><br>Patient amt<br>Patient-<br>relateret<br>person amt | 3286        | Adressekomponent                       | an..70        | N        | Bruges ikke   |
|  | 3286        | Adressekomponent                       | an..70        | N        | Bruges ikke   |
|  | 3286        | Adressekomponent                       | an..70        | N        | Bruges ikke   |
|  | 3286        | Adressekomponent                       | an..70        | N        | Bruges ikke   |
|  | 3164        | <b>BYNAVN</b>                          | <b>an..35</b> | <b>D</b> | Bynavn <sub>Ⓢ</sub>                                   |
|  | 3251        | <b>POSTNUMMER<br/>IDENTIFIKATION</b>   | <b>an..9</b>  | <b>R</b> | Postnummer  |
|  | 3207        | <b>LAND, KODET</b>                     | <b>an..3</b>  | <b>D</b> | Land, kodet.<br>* ISO3166 3-bogstav kode <sub>Ⓢ</sub> |
|  | <b>C819</b> | <b>LANDSDEL, DETALJER</b>              |               | <b>D</b> |   |
|  | 3229        | Landsdel, identifikation               | an..9         | D        | Amt, kodet (Danmark), 3 cifre <sub>Ⓢ</sub>            |
|  | 1131        | Kodeliste kvalifikator                 | an..3         | R        | Kodeliste, kodet.<br>+SKL Sundhedsvæsenets kodelister |
|  | 3055        | Kodelisteansvarlig myndighed,<br>kodet | an..3         | R        | Ansvarlig myndighed, kodet.<br>+SST Sundhedsstyrelsen |
|  | 3228        | Landsdel                               | an..35        | N        | Bruges ikke   |
|  | C517        | <b>LOKATION,<br/>IDENTIFIKATION</b>    |               | N        | Bruges ikke   |

|     |     |     |     |     |     |            |     |     |     |     |     |     |     |
|-----|-----|-----|-----|-----|-----|------------|-----|-----|-----|-----|-----|-----|-----|
| INP | FTX | 003 | GIS | PNA | ADR | <b>DTM</b> | PDI | REL | COM | CCI | LOC | 004 | LIN |
|-----|-----|-----|-----|-----|-----|------------|-----|-----|-----|-----|-----|-----|-----|

Nedenstående  
attributer er  
mappet  
?

**DTM**                      **DATO/TID/PERIODE**

**Forekomst:**            D 1

**Funktion:**              At specificere fødselsdato for patient.

**Brug:**                    Skal bruges for humane patienter, når cpr-nummer ikke er angivet i PNA-segmentet.

**Kommentar:**            ⚡ Krævet for patient ved fravær af cpr-nummer i SG3 PNA C206 7402.

**Eksempel:**              DTM+329:19610312:102'

Dato/tid  
funktion  
Fødselsdato  
Datoformat  
kvalifikator

| Tag         | Navn på dataelement                  | Forma<br>t | Brug     | Beskrivelse  |
|-------------|--------------------------------------|------------|----------|--|
| <b>C507</b> | <b>DATO/TID/PERIODE</b>              |            | <b>M</b> |  |
| 2005        | Dato/tid/periode kvalifikator        | an..3      | M        | Kode for funktion af dato/tid/periode.<br>329    Fødselsdato |
| 2380        | Dato/tid/periode                     | an..35     | R        | Fødselsdato⚡   |
| 2379        | Dato/tid/periode format kvalifikator | an..3      | R        | Dato/tid/periode format kvalifikator.<br>102    CCYYMMDD     |

|     |     |     |     |     |     |            |     |     |     |     |     |     |     |
|-----|-----|-----|-----|-----|-----|------------|-----|-----|-----|-----|-----|-----|-----|
| FTX | 003 | GIS | PNA | ADR | DTM | <b>PDI</b> | REL | COM | CCI | LOC | 004 | LIN | IMD |
|-----|-----|-----|-----|-----|-----|------------|-----|-----|-----|-----|-----|-----|-----|

Nedenstående  
attributer er  
mappet  
?

**PDI**                      **PERSONDEMOGRAFISK INFORMATION**

**Forekomst:**            C 1

**Funktion:**              At specificere køn for dyr (eller patient)

**Brug:**

**Kommentar:**

**Eksempel:**

Køn for  
patient  
Køn for dyr

| Tag  | Navn på dataelement              | Forma<br>t | Brug | Beskrivelse  |
|------|----------------------------------|------------|------|--|
| 3499 | KØN, KODET                       | an..3      | R    | Køn for dyr eller patient, kodet<br>+1    Hankøn<br>+2    Hunkøn |
| C085 | ÆGTESKABELIG STATUS,<br>DETALJER |            | N    | Bruges ikke  |
| C101 | RELIGION DETALJER                |            | N    | Bruges ikke  |

|     |     |     |     |     |     |            |     |     |     |     |     |     |     |
|-----|-----|-----|-----|-----|-----|------------|-----|-----|-----|-----|-----|-----|-----|
| PNA | ADR | DTM | PDI | REL | COM | <b>CCI</b> | LOC | 004 | LIN | IMD | MEA | PCD | PGI |
|-----|-----|-----|-----|-----|-----|------------|-----|-----|-----|-----|-----|-----|-----|

Nedenstående attributer er mappet ?

## CCI KARAKTERISTIK/KLASSE ID

**Forekomst:** C 9

**Funktion:** At specificere dyreart, race og aldersklasse

**Brug:** CCI-segmentet tillader ikke angivelse af oplysninger som fri tekst alene (dvs. uden tilhørende kode). Hvis nødvendigt kan sådanne oplysninger anbringes i PNA-segmentet som en del af identifikationen af dyret.

**Kommentar:**

**Eksempel:**

Egenskabs-  
klasse

Kode for  
dyreart  
Kode for  
aldersgruppe

Dyreart  
Aldersgruppe

| Tag  | Navn på dataelement                 | Forma<br>t | Brug | Beskrivelse   |
|------|-------------------------------------|------------|------|---|
| 7059 | EGENSKABSKLASSE, KODET              | an..3      | R    | Egenskabsklasse<br>+7 Dyreart<br>+8 Aldersgruppe  |
| C502 | MÅLING, DETALJER                    |            | N    | Bruges ikke   |
| C240 | PRODUKTKARAKTERISTIK                |            | R    |   |
| 7037 | Karakteristik identifikation        | an..17     | M    | Kode for dyreart ved anvendelse af national kodeliste.<br><br>Kode for aldersgruppe for dyr ved anvendelse af national kodeliste. |
| 1131 | Kodeliste kvalifikator              | an..3      | R    | Kodeliste for dyreart/-race.<br>ZZZ Mutually defined  |
| 3055 | Kodelisteansvarlig myndighed, kodet | an..3      | R    | Ansvarlig myndighed, kodet.<br>ZZZ Mutually defined   |
| 7036 | Karakteristik                       | an..35     | C    | Dyreart, kodebetydning af 7037.<br><br>Aldersgruppe, kodebetydning af 7037.   |
| 7036 | Karakteristik                       | an..35     | N    | Bruges ikke   |
| 4051 | KARAKTERISTIKRELEVANS, KODET        | an..3      | N    | Bruges ikke   |

|     |     |     |     |     |     |     |     |     |     |     |     |     |     |
|-----|-----|-----|-----|-----|-----|-----|-----|-----|-----|-----|-----|-----|-----|
| DTM | PDI | REL | COM | CCI | LOC | 004 | LIN | IMD | MEA | PCD | PGI | QTY | PNA |
|-----|-----|-----|-----|-----|-----|-----|-----|-----|-----|-----|-----|-----|-----|

## SG004            Ordinerede lægemidler

**Forekomst:** D 99

**Funktion:** At specificere ordinerede lægemidler.

**Brug:** Bruges ikke i Annulleringsmeddelelse, krævet i alle andre meddelelser.

**Kommentar:**

Følgende segmenter og/eller segmentgrupper er indeholdt:

| Tag | Navn                     | Status | Rep. | Brug | Beskrivelse   |
|-----|--------------------------|--------|------|------|---|
| LIN | Liniepost                | M      | 1    | M    | At identificere og indlede en ordination.   |
| IMD | Varebeskrivelse          | C      | 3    | C    | At identificere et lægemiddel eller andet medicinsk produkt, som indgår i en ordination.  |
| MEA | Måling                   | C      | 3    | D    | At meddele styrke, pakningsstørrelse eller pakningsspecifikation.                         |
| PCD | Procentdetaljer          | C      | 1    | N    | Bruges ikke   |
| PGI | Produktgruppeinformation | C      | 2    | C    | At specificere valg eller fravalg af substitution.  |
| QTY | Kvantitet                | C      | 1    | R    | At specificere antal pakninger for ordinationen.  |
| PNA | Partsnavn                | C      | 1    | D    | At specificere importør   |
| ALC | Rabat eller pris         | C      | 5    | C    | At angive at patienten opfylder forudsætning for tilskud af den specificerede art         |
| CIN | Klinisk information      | C      | 1    | R    | At specificere årsag til ordinationen (indikation) som kode/kodebetydning eller fri tekst |
| AGR | Aftale identifikation    | C      | 1    | N    | Bruges ikke   |
| FTX | Fri tekst                | C      | 9    | N    | Bruges ikke   |
| 005 | INGREDIENSER             | C      | 99   | N    | Bruges ikke   |
| 006 | ITERATION                | C      | 1    | D    | At specificere oplysninger om iteration.  |
| 007 | BRUGSANVISNING           | C      | 99   | D    | At specificere brugsanvisning til brug for lægemiddletiketten.                            |

|     |     |     |     |     |     |           |     |     |     |     |     |     |     |
|-----|-----|-----|-----|-----|-----|-----------|-----|-----|-----|-----|-----|-----|-----|
| PDI | REL | COM | CCI | LOC | 004 | <b>LN</b> | IMD | MEA | PCD | PGI | QTY | PNA | ALC |
|-----|-----|-----|-----|-----|-----|-----------|-----|-----|-----|-----|-----|-----|-----|

Nedenstående attributer er mappet ?

**LIN****LINEPOST****Forekomst:** M 1**Funktion:** At identificere og indlede en ordination.**Brug:** En ordination identificeres unikt vha. en paknings varenummer i dette segment (Nordisk Varenummer, VNR). En pakning, der ikke har et VNR, kan ikke ordineres efter denne MIG.**Kommentar:****Eksempel:** LIN+2++057851:AK:NVN:LMS'

Sekvensnummer for ordination

Pakningsnummer

Nummertype

Kodeliste for pakningsnummer

Kodeliste-ansvarlig myndighed

| Tag  | Navn på dataelement                    | Forma<br>t | Brug | Beskrivelse  |
|------|--|------------|------|--|
| 1082 | LINEPOST, NUMMER                       | n..6       | R    | Løbenummer for ordinationen, begyndende med 1 i en meddelelse. |
| 1229 | ANMODNING/MEDDELELSE<br>OM AKTION      | an..3      | N    | Bruges ikke  |
| C212 | IDENTIFIKATION AF POSTEN               |            | R    | Identifikation af lægemiddelpakning.                           |
| 7140 | Nummer på post                         | an..35     | R    | Varenummer (pakningsnummer)                                    |
| 7143 | Nummertype for post, kodet             | an..3      | R    | Nummertype, kodet<br>AK Pakningsnummer                         |
| 1131 | Kodeliste kvalifikator                 | an..3      | R    | Kodeliste, kodet.<br>+NVN Nordisk Varenummerregister           |
| 3055 | Kodelisteansvarlig myndighed,<br>kodet | an..3      | R    | Ansvarlig myndighed, kodet.<br>+LMS Lægemedelstyrelsen         |
| C829 | UNDERLINIE,<br>INFORMATION             |            | N    | Bruges ikke  |
| 1222 | KONFIGURATIONSNIVEAU                   | n..2       | N    | Bruges ikke  |
| 7083 | KONFIGURATION, KODET                   | an..3      | N    | Bruges ikke  |



|     |     |     |     |     |     |     |     |     |     |     |     |     |     |
|-----|-----|-----|-----|-----|-----|-----|-----|-----|-----|-----|-----|-----|-----|
| REL | COM | CCI | LOC | 004 | LIN | IMD | MEA | PCD | PGI | QTY | PNA | ALC | CIN |
|-----|-----|-----|-----|-----|-----|-----|-----|-----|-----|-----|-----|-----|-----|

Nedenstående attributer er mappet ?

## IMD VAREBESKRIVELSE

**Forekomst:** R 3

**Funktion:** At identificere et lægemiddel eller andet medicinsk produkt, som indgår i en ordination.

**Brug:** Af sikkerhedsgrunde skal et præparat transmitteres som koder + kodebetydninger og vises/udskrives hos modtageren i klar tekst, der omfatter præparatnavn, dispenseringsform, evt. styrke, pakningsstørrelse og evt. importør. Disse oplysninger kan alle udledes af VNR i LIN-segmentet.

Hvis håndkøbspræparater eller mærkevarer angives her, betragtes dette som en ordination (incl. etiket med brugsanvisning), der udløser recepturgebyr. Såfremt recepturgebyr ønskes undgået, angives sådanne præparater i FTX-segmentet som en bemærkning til hele recepten.

### Kommentar:

**Eksempel:** IMD+A+DDP+:::inhalationspulver'

IMD+A+DNM+:::Bricanyl Turbuhaler'

IMD+A+DNM+:::Kodein ?'DAK?''

Beskrivelsesformat

Beskrivelsestype

Præparatnavn  
Dispenseringsform

| Tag  | Navn på dataelement                 | Formatt | Brug | Beskrivelse  |
|------|-------------------------------------|---------|------|--|
| 7077 | VAREBESKRIVELSESTYPER, KODET        | an..3   | R    | Type af beskrivelsesformat.<br>A Fri form, lang beskrivelse          |
| 7081 | VAREKARAKTERISTIK, KODET            | an..3   | R    | Karakteristik, kodet.<br>+DDP Dispenseringsform<br>+DNM Præparatnavn |
| C273 | VAREBESKRIVELSE                     |         | R    |  |
| 7009 | Varebeskrivelse, identifikation     | an..17  | N    | Bruges ikke  |
| 1131 | Kodeliste kvalifikator              | an..3   | N    | Bruges ikke  |
| 3055 | Kodelisteansvarlig myndighed, kodet | an..3   | N    | Bruges ikke  |
| 7008 | Varebeskrivelse                     | an..35  | R    | Præparatnavn<br><br>Dispenseringsform                                |
| 7008 | Varebeskrivelse                     | an..35  | N    | Bruges ikke  |
| 3453 | Sprog, kodet                        | an..3   | N    | Bruges ikke  |
| 7383 | OVERFLADE/LAG INDIKATOR, KODET      | an..3   | N    | Bruges ikke  |

|     |     |     |     |     |     |     |     |     |     |     |     |     |     |
|-----|-----|-----|-----|-----|-----|-----|-----|-----|-----|-----|-----|-----|-----|
| COM | CCI | LOC | 004 | LIN | IMD | MEA | PCD | PGI | QTY | PNA | ALC | CIN | AGR |
|-----|-----|-----|-----|-----|-----|-----|-----|-----|-----|-----|-----|-----|-----|

Nedenstående attributer er mappet ?

**MEA****MÅLING****Forekomst:** D 3**Funktion:** At meddele styrke og pakningsindhold (pakningsstørrelse + evt. specifikation).**Brug:** Styrke og pakningsindhold skal indeholdes i hver sin repetition af segmentet. Der skal altid være en beskrivelse af pakningen dvs. pakningsindhold er krævet.**Kommentar:**

⚡ Anvendes til at angive pakningsindhold (krævet)

⚡ Anvendes ved angivelse af styrke (indhold pr. enhed eller koncentration af lægemiddel)

**Eksempel:** MEA+DEN+S:::100 mg' [styrke]

MEA+DEN+S:::100000 sq-enh/ml' [styrke]

MEA+DEN+S:::1 MIA bakterier' [styrke]

MEA+AAU+CT:::30 stk.' [pakningsindhold]

Type af måling

Type af oplysning

Pakningsindhold  
Styrke

| Tag  | Navn på dataelement                | Forma<br>t | Brug | Beskrivelse  |
|------|------------------------------------|------------|------|--|
| 6311 | ANVENDELSE AF MÅLING, KVALIFIKATOR | an..3      | M    | Type af måling.<br>AAU⚡ Pakning<br>DEN⚡ Densitet   |
| C502 | MÅLING, DETALJER                   |            | D    |  |
| 6313 | Måledimension, kodet               | an..3      | R    | Type af oplysning, kodet<br>CT Pakningsindhold<br>+S Styrke  |
| 6321 | Målesignifikans, kodet             | an..3      | N    | Bruges ikke  |
| 6155 | Måleattribut, identifikation       | an..17     | N    | Bruges ikke  |
| 6154 | Måleattribut                       | an..70     | R    | Pakningsindhold (pakningsstørrelse + evt. specifikation).<br><br>Styrke<br><br>Data skal angives præcis som i den anvendte lægemiddeldatabase. |
| C174 | VÆRDI/INTERVAL                     |            | N    | Bruges ikke  |
| 7383 | OVERFLADE/LAG INDIKATOR, KODET     | an..3      | N    | Bruges ikke  |

|     |     |     |     |     |     |            |     |     |     |     |     |     |     |
|-----|-----|-----|-----|-----|-----|------------|-----|-----|-----|-----|-----|-----|-----|
| LOC | 004 | LIN | IMD | MEA | PCD | <b>PGI</b> | QTY | PNA | ALC | CIN | AGR | FTX | 005 |
|-----|-----|-----|-----|-----|-----|------------|-----|-----|-----|-----|-----|-----|-----|

Nedenstående attributer er mappet ?

## PGI PRODUKTGRUPPEINFORMATION

**Forekomst:** C 2

**Funktion:** At specificere valg eller fravalg af substitution.

**Brug:** Der benyttes ingen, en eller to repetitioner, koderne NG, NO og NS kan benyttes, hvis den pågældende substitutionsmulighed findes. NS må dog gerne benyttes, selv om præparatet ikke kan substitueres.

**Kommentar:**

**Eksempel:** PGI+10+NO:SKL:SST'  
PGI+10+NS:SKL:SST'

Type af produkt-gruppe

Substitution

| Tag  | Navn på dataelement                    | Forma<br>t | Brug | Beskrivelse  |
|------|--|------------|------|--|
| 5379 | PRODUKTGRUPPETYPE,<br>KODET            | an..3      | M    | Type af produktgruppe<br>10 Prisgruppe   |
| C288 | PRODUKTGRUPPE                          |            | R    |  |
| 5389 | Produktgruppe, kodet                   | an..3      | R    | Produktgruppe, kodet.<br>+NA Ikke analog substitution<br>+NG Ikke generisk substitution<br>+NO Ikke original substitution<br>+NS Ikke substitution |
| 1131 | Kodeliste kvalifikator                 | an..3      | R    | Kodeliste, kodet.<br>+SKL Sundhedsvæsenets kodelister  |
| 3055 | Kodelisteansvarlig myndighed,<br>kodet | an..3      | R    | Ansvarlig myndighed, kodet.<br>+SST Sundhedsstyrelsen  |
| 5388 | Produktgruppe                          | an..35     | N    | Bruges ikke  |

|     |     |     |     |     |     |            |     |     |     |     |     |     |     |
|-----|-----|-----|-----|-----|-----|------------|-----|-----|-----|-----|-----|-----|-----|
| 004 | LIN | IMD | MEA | PCD | PGI | <b>QTY</b> | PNA | ALC | CIN | AGR | FTX | 005 | SEQ |
|-----|-----|-----|-----|-----|-----|------------|-----|-----|-----|-----|-----|-----|-----|

Nedenstående  
attributer er  
mappet  
?

**QTY****KVANTITET****Forekomst:** R 1**Funktion:** At specificere antal pakninger for ordinationen.**Brug:** Pakningsantal skal angives, også når dette er 1.**Kommentar:**  $\neq$  Den "håndterede enhed" er den enkelte ordination.**Eksempel:** QTY+189:2:NMB' [ 2 pakninger ]

Type af  
kvantitet  
Antal  
pakninger  
Enhed

| Tag         | Navn på dataelement        | Forma<br>t | Brug     | Beskrivelse  |
|-------------|----------------------------|------------|----------|--|
| <b>C186</b> | <b>KVANTITET, DETALJER</b> |            | <b>M</b> |  |
| 6063        | Kvantitet, kvalifikator    | an..3      | M        | Type af kvantitet.<br>189 $\neq$ Antal pakninger i håndteret enhed |
| 6060        | Kvantitet                  | n..15      | M        | Antal pakninger, angivet som heltal.                               |
| 6411        | Måleenhed, kvalifikator    | an..3      | O        | Enhed, kodet.<br>+NMB Antal  |

|     |     |     |     |     |     |            |     |     |     |     |     |     |     |
|-----|-----|-----|-----|-----|-----|------------|-----|-----|-----|-----|-----|-----|-----|
| LIN | IMD | MEA | PCD | PGI | QTY | <b>PNA</b> | ALC | CIN | AGR | FTX | 005 | SEQ | IMD |
|-----|-----|-----|-----|-----|-----|------------|-----|-----|-----|-----|-----|-----|-----|

Nedenstående attributer er mappet ?

## PNA PARTSNAVN

**Forekomst:** D 1

**Funktion:** At specificere importør

**Brug:** Skal benyttes, hvis et direkte forhandlet eller parallelimporteret præparat ønskes ordineret uden mulighed for substitution. Se også beskrivelsen til PGI-segmentet.

**Kommentar:**

**Eksempel:** PNA+GZ+++++US:Paranova '  
PNA+GZ+++++AB:PA '

Partens rolle

| Tag         | Navn på dataelement                                   | Forma<br>t   | Brug     | Beskrivelse  |
|-------------|---|--------------|----------|--|
| <b>3035</b> | <b>PART, KVALIFIKATOR</b>                             | <b>an..3</b> | <b>M</b> | Partens rolle, kodet.<br>GZ Alternativ leverandør  |
| <i>C206</i> | <i>IDENTIFIKATIONSNUMMER</i>                          |              | <i>N</i> | Bruges ikke  |
| <i>C082</i> | <i>PARTNERIDENTIFIKATION, DETALJER</i>                |              | <i>N</i> | Bruges ikke  |
| <i>3403</i> | <i>NAVNETYPE, KODET</i>                               | <i>an..3</i> | <i>N</i> | Bruges ikke  |
| <i>3397</i> | <i>NAVNESTATUS, KODET</i>                             | <i>an..3</i> | <i>N</i> | Bruges ikke  |
| <b>C816</b> | <b>NAVNEKOMPONENT<br/>DETALJER</b>                    |              | <b>R</b> | Navnekomponent # 1.  |
| 3405        | Navnekomponent kvalifikator                           | an..3        | M        | Format for navnekomponent, kodet.<br>+AB Forkortet navn<br>+US Ustruktureret navn  |
| 3398        | Navnekomponent  | an..70       | R        | Parallelimportørs navn eller forkortelse for dette eller "direkte forhandlet"/"dir imp" som fri tekst ( <i>angivet på samme form som i den anvendte medicindatabase</i> ). |
| <i>3401</i> | <i>Navnekomponentstatus, kodet</i>                    | <i>an..3</i> | <i>N</i> | Bruges ikke  |
| <i>3295</i> | <i>Navnekomponent, original repræsentation, kodet</i> | <i>an..3</i> | <i>N</i> | Bruges ikke  |
| <i>C816</i> | <i>NAVNEKOMPONENT<br/>DETALJER</i>                    |              | <i>N</i> | Bruges ikke  |
| <i>C816</i> | <i>NAVNEKOMPONENT<br/>DETALJER</i>                    |              | <i>N</i> | Bruges ikke  |
| <i>C816</i> | <i>NAVNEKOMPONENT<br/>DETALJER</i>                    |              | <i>N</i> | Bruges ikke  |
| <i>C816</i> | <i>NAVNEKOMPONENT<br/>DETALJER</i>                    |              | <i>N</i> | Bruges ikke  |

Navneformat

Importørs  
navn

|     |     |     |     |     |     |            |     |     |     |     |     |     |     |
|-----|-----|-----|-----|-----|-----|------------|-----|-----|-----|-----|-----|-----|-----|
| IMD | MEA | PCD | PGI | QTY | PNA | <b>ALC</b> | CIN | AGR | FTX | 005 | SEQ | IMD | MEA |
|-----|-----|-----|-----|-----|-----|------------|-----|-----|-----|-----|-----|-----|-----|

Nedenstående attributer er mappet ?

**ALC****RABAT ELLER PRIS****Forekomst:** C 5**Funktion:** At angive at patienten opfylder forudsætning for tilskud af den specificerede art**Brug:** Tilskud på ordinationsniveau, som kræver beslutning af udstederen eller viden om den enkelte patients forhold.**Kommentar:****Eksempel:** ALC+H+ : CRD '

Type af tilskud

Tilskudsårsag

| Tag  | Navn på dataelement                       | Forma<br>t | Brug | Beskrivelse   |
|------|---|------------|------|---|
| 5463 | RABAT ELLER PRIS, KVALIFIKATOR            | an..3      | M    | Type af tilskud<br>H Tilskud på ordinationsniveau   |
| C552 | RABAT/PRIS INFORMATION                    |            | R    |   |
| 1230 | Rabat eller pris (tal)                    | an..35     | N    | Bruges ikke   |
| 5189 | Pris-/rabatbeskrivelse, kodet             | an..3      | R    | Tilskudsårsag, kodet<br>+CLA Klausulbetingelse opfyldt<br>+CRD Varig lidelse<br>+PEN Pensionist<br>+SPG Bevilling fra Lægemiddelstyrelsen |
| 4471 | AFTALE, KODET                             | an..3      | N    | Bruges ikke   |
| 1227 | INDIKATOR FOR BEREGNINGSRÆKKEFØLGE, KODET | an..3      | N    | Bruges ikke   |
| C214 | SPECIALYDELSER, IDENTIFIKATION            |            | N    | Bruges ikke   |

|     |     |     |     |     |     |            |     |     |     |     |     |     |     |
|-----|-----|-----|-----|-----|-----|------------|-----|-----|-----|-----|-----|-----|-----|
| MEA | PCD | PGI | QTY | PNA | ALC | <b>CIN</b> | AGR | FTX | 005 | SEQ | IMD | MEA | PCD |
|-----|-----|-----|-----|-----|-----|------------|-----|-----|-----|-----|-----|-----|-----|

Nedenstående attributer er mappet ?

## CIN KLINISK INFORMATION

**Forekomst:** R 1

**Funktion:** At specificere årsag til ordinationen (indikation) som kode/kodebetydning eller fri tekst

**Brug:** Indikation (angivelse af for hvilket symptom eller hvilken sygdom lægemidlet er ordineret) er altid krævet.

Indikation skal såvidt muligt angives som kode + kodebetydning.

Hvis den ønskede indikationstekst ikke findes i databasen, angives den som fri tekst i 6412.

**Kommentar:** ⚡ Krævet, hvis kodet indikation er anvendt.

⚡ Krævet, hvis 6413 er anvendt.

⚡ Indikation som kodebetydning eller fri tekst er krævet.

**Eksempel:** CIN+9+16:LDD:LMS:mod rygsmerteser'

CIN+9+:::mod nyrestensanfald'

Type af klinisk information

Indikation, kodet

Kodeliste for indikationer

Kodeliste-ansvarlig myndighed

Indikation, kodebetydning  
Indikation, fri tekst

| Tag  | Navn på dataelement                 | Forma<br>t | Brug | Beskrivelse  |
|------|-------------------------------------|------------|------|--|
| 6415 | KLINISK INFORMATION, KVALIFIKATOR   | an..3      | M    | Type af klinisk information.<br>+9 Indikation  |
| C836 | KLINISK INFORMATION, DETALJER       |            | R    |  |
| 6413 | Klinisk information, identifikation | an..17     | D    | Indikationstekst som kode ved anvendelse af extern kodeliste (del af den anvendte lægemiddeldatabase). Ved recepter til dyr ("erhverv", kode BUS i SG2 INP C522 4401) skal godkendt, kodet diagnose anvendes i 6413, alternativt angives som fri tekst i 6412. ⚡ |
| 1131 | Kodeliste kvalifikator              | an..3      | D    | Kodeliste, kodet.⚡<br>+LDD Lægemiddelstyrelsens database<br>+VKL Veterinærdirektoratets kodelister   |
| 3055 | Kodelisteansvarlig myndighed, kodet | an..3      | D    | Ansvarlig myndighed, kodet.<br>+LMS Lægemiddelstyrelsen<br>+VDI Veterinærdirektoratet  |
| 6412 | Klinisk information                 | an..70     | R    | Indikation, kodebetydning af 6413 fra den anvendte lægemiddeldatabase.<br><br>Indikation, fri tekst ⚡  |
| C837 | SIKKERHED, DETALJER                 |            | N    | Bruges ikke  |

|     |     |     |     |     |     |     |     |     |     |     |     |     |     |
|-----|-----|-----|-----|-----|-----|-----|-----|-----|-----|-----|-----|-----|-----|
| FTX | 005 | SEQ | IMD | MEA | PCD | 006 | EQN | DTM | 007 | DSG | QTY | DTM | FTX |
|-----|-----|-----|-----|-----|-----|-----|-----|-----|-----|-----|-----|-----|-----|

## SG006 Iteration

**Forekomst:** D 1

**Funktion:** At specificere oplysninger om iteration.

**Brug:** Segmentgruppen må kun bruges, når ordinationen må udleveres mere end én gang.

**Kommentar:**

Følgende segmenter og/eller segmentgrupper er indeholdt:

| Tag | Navn             | Status | Rep. | Brug | Beskrivelse  |
|-----|------------------|--------|------|------|--|
| EQN | Enhedsantal      | M      | 1    | M    | At specificere antal genudleveringer af en ordination (itereret ordination). |
| DTM | Dato/tid/periode | C      | 1    | R    | At specificere tidsinterval mellem to udleveringer af en ordination.         |



|     |     |     |     |     |     |            |     |     |     |     |     |     |     |
|-----|-----|-----|-----|-----|-----|------------|-----|-----|-----|-----|-----|-----|-----|
| 005 | SEQ | IMD | MEA | PCD | 006 | <b>EQN</b> | DTM | 007 | DSG | QTY | DTM | FTX | 008 |
|-----|-----|-----|-----|-----|-----|------------|-----|-----|-----|-----|-----|-----|-----|

Nedenstående attributer er mappet ?

**EQN****ENHEDSANTAL****Forekomst:** M 1**Funktion:** At specificere antal genudleveringer af en ordination (itereret ordination).**Brug:** Hvis en ordination ikke må udleveres mere end én gang, skal segmentgruppen udelades (dvs. værdien 0 må ikke anvendes i 6350)**Kommentar:****Eksempel:** EQN+4:ITE' [4 genudleveringer]

Antal genudleveringer  
Betydning af segmentets enhedsantal

| Tag  | Navn på dataelement       | Forma<br>t | Brug | Beskrivelse   |
|------|---------------------------|------------|------|---|
| C523 | ENHEDSANTAL, DETALJER     |            | M    |   |
| 6350 | Enhedsantal               | n..15      | R    | Antal genudleveringer (heltal > 0)                    |
| 6353 | Enhedsantal, kvalifikator | an..3      | R    | Kode for betydning af enhedsantal<br>+ITE Iterationer |



|     |     |     |     |     |     |     |     |     |     |     |     |     |     |
|-----|-----|-----|-----|-----|-----|-----|-----|-----|-----|-----|-----|-----|-----|
| IMD | MEA | PCD | 006 | EQN | DTM | 007 | DSG | QTY | DTM | FTX | 008 | TOD | ADR |
|-----|-----|-----|-----|-----|-----|-----|-----|-----|-----|-----|-----|-----|-----|

## SG007 Doseringsanvisning

**Forekomst:** R 99

**Funktion:** At specificere doseringsanvisning til brug for lægemiddeletiketten.

**Brug:** Er krævet ved alle ordinationer. Ved recepter til dyr "erhverv" er 3 repetitioner nødvendige, hvis både dyreart, aldersklasse, og doseringstekst skal medtages.

**Kommentar:**

Følgende segmenter og/eller segmentgrupper er indeholdt:

| Tag | Navn             | Status | Rep. | Brug | Beskrivelse   |
|-----|------------------|--------|------|------|---|
| DSG | Dosering         | M      | 1    | M    | At meddele hvorledes dosering af lægemidlet skal administreres.                                       |
| QTY | Kvantitet        | C      | 5    | N    | Bruges ikke   |
| DTM | Dato/tid/periode | C      | 3    | C    | At angive behandlingsvarighed/tilbageholdelsestid.  |
| FTX | Fri tekst        | C      | 9    | C    | At meddele supplerende tekst til en ordination, som hverken vedrører brugsanvisning eller indikation. |

|     |     |     |     |     |     |            |     |     |     |     |     |     |     |
|-----|-----|-----|-----|-----|-----|------------|-----|-----|-----|-----|-----|-----|-----|
| MEA | PCD | 006 | EQN | DTM | 007 | <b>DSG</b> | QTY | DTM | FTX | 008 | TOD | ADR | PNA |
|-----|-----|-----|-----|-----|-----|------------|-----|-----|-----|-----|-----|-----|-----|

|  |                   |   |                    |             |  |
|--|-------------------|---|--------------------|-------------|--|
| Nedenstående attributer er mappet<br>?                                 | <b>DSG</b>        | <b>DOSERING</b>   |                    |             |  |
|  | <b>Forekomst:</b> | M 1   |                    |             |  |
|  | <b>Funktion:</b>  | At meddele hvorledes dosering af lægemidlet skal administreres.   |                    |             |  |
|  | <b>Brug:</b>      | Doseringsforskrift er krævet ved alle ordinationer.<br><br>Doseringsforskrift skal så vidt muligt angives som kode + kodebetydning (lang form eller kort form).<br><br>Hvis den ønskede doseringstekst ikke findes i databasen, angives den som fri tekst i 6082.   |                    |             |  |
|  | <b>Kommentar:</b> | <ul style="list-style-type: none"> <li>⚡ Bruges kun ved visse recepter til dyr ("erhverv", kode BUS i SG2 INP C522 4401)</li> <li>⚡ Benyttes, når doseringen afviger så meget, at udstederen ville benytte understregning på en papirrecept for at understøtte sin intention over for apoteket.</li> <li>⚡ Krævet hvis kodet doseringstekst er anvendt.</li> <li>⚡ Krævet, hvis 6083 er anvendt.</li> </ul> |                    |             |  |
|  | <b>Eksempel:</b>  | <p>DSG+5+14:LDD:LMS:2 tabletter 2 gange daglig'</p> <p>DSG+5+:::1 dag 6 tabletter på én gang, aftrappes med 1 tablet daglig'</p>  |                    |             |  |
| Type af information  |                   |   |                    |             |  |
| Doserings-<br>tekst, kodet<br>Dyreart, kodet<br>Aldersgruppe,<br>kodet |                   |   |                    |             |  |
|  | <b>Tag</b>        | <b>Navn på dataelement</b>  | <b>Forma<br/>t</b> | <b>Brug</b> | <b>Beskrivelse</b>   |
|  | 6085              | DOSERING/ADMINISTRATIO<br>N KVALIFIKATOR  | an..3              | M           | Type af doseringstekst.<br>+5 Doseringsanvisning<br>+6⚡ Dyreart<br>+7 Aldersgruppe<br>+9⚡ Doseringsanvisning, understreget                           |
|  | C838              | DOSERING, DETALJER  |                    | R           |  |
|  | 6083              | Dosering, identifikation  | an..8              | A           | Doserings-<br>tekst, kodet vha. ekstern kodeliste.<br><br>Dyreart som kode vha. ekstern kodeliste<br><br>Aldersgruppe, kodet vha. ekstern kodeliste. |

|   |      |                                     |        |   |   |
|---|------|-------------------------------------|--------|---|---|
| <b>Kodeliste for dosering</b><br><br><b>Kodeliste-ansvarlig myndighed</b><br><br><b>Doserings-tekst, kodebetydning</b><br><br><b>Dosering, fri tekst</b><br><br><b>Dyreart, kodebetydning</b><br><br><b>Aldersgruppe, kodebetydning</b> | 1131 | Kodeliste kvalifikator              | an..3  | D | Kodeliste, kodet. <del>☒</del><br>+LDD Lægemiddelstyrelsens database<br>+VKL Veterinærdirektoratets kodelister  |
|   | 3055 | Kodelisteansvarlig myndighed, kodet | an..3  | D | Ansvarlig myndighed, kodet.<br>+LMS Lægemiddelstyrelsen<br>+VDI Veterinærdirektoratet   |
|   | 6082 | Dosering                            | an..70 | R | Brugsanvisning, kodebetydning (lang eller kort form) af 6083 fra den anvendte lægemiddeldatabase.<br><br>Brugsanvisning (doseringsanvisning) som fri tekst.<br><br>Dyreart, kodebetydning af 6083.<br><br>Aldersgruppe, kodebetydning af 6083. <del>☒</del> |

|     |     |     |     |     |     |            |     |     |     |     |     |     |     |
|-----|-----|-----|-----|-----|-----|------------|-----|-----|-----|-----|-----|-----|-----|
| 006 | EQN | DTM | 007 | DSG | QTY | <b>DTM</b> | FTX | 008 | TOD | ADR | PNA | DTM | FTX |
|-----|-----|-----|-----|-----|-----|------------|-----|-----|-----|-----|-----|-----|-----|

Nedenstående attributer er mappet ?

### DTM DATO/TID/PERIODE

**Forekomst:** C 3

**Funktion:** At angive behandlingsvarighed/tilbageholdelsestid.

**Brug:**

**Kommentar:** ⚠ Anvendelse af denne attribut skal medføre, at apoteket efter brugsanvisningen (anført i DSG) tilføjer "i N dage" eller "i N uge(r)".

**Eksempel:** DTM+48:7:804' [ 7 dage ]

Dato/tid funktion

Varighed af behandling  
Tilbageholdelsestid

Tidsenhed for behandling

| Tag         | Navn på dataelement                  | Format | Brug     | Beskrivelse  |
|-------------|--------------------------------------|--------|----------|--|
| <b>C507</b> | <b>DATO/TID/PERIODE</b>              |        | <b>M</b> |  |
| 2005        | Dato/tid/periode kvalifikator        | an..3  | M        | Kode for funktion af dato/tid/periode.<br>48 Varighed<br>+501 Tilbageholdelsestid for slagtning<br>+503 Tilbageholdelsestid for æg |
| 2380        | Dato/tid/periode                     | an..35 | R        | Behandlingsvarighed ⚠<br><br>Tilbageholdelsestid.  |
| 2379        | Dato/tid/periode format kvalifikator | an..3  | R        | Dato/tid/periode format kvalifikator.<br>803 Uge(r)<br>804 Dag(e)  |

|     |     |     |     |     |     |            |     |     |     |     |     |     |     |
|-----|-----|-----|-----|-----|-----|------------|-----|-----|-----|-----|-----|-----|-----|
| EQN | DTM | 007 | DSG | QTY | DTM | <b>FTX</b> | 008 | TOD | ADR | PNA | DTM | FTX | 009 |
|-----|-----|-----|-----|-----|-----|------------|-----|-----|-----|-----|-----|-----|-----|

Nedenstående attributer er mappet ?

**FTX****FRI TEKST****Forekomst:** C 9**Funktion:** At meddele supplerende tekst til en ordination, som hverken vedrører brugsanvisning eller indikation.**Brug:****Kommentar:**  $\neq$  Bør kun anvendes sammen med DSG-segmentet.

Denne type oplysning kan ikke håndteres i RECEPT version 2.1.

Den er tænkt at kunne indeholde fx batchnummer for en vaccine. Der er ikke taget stilling til max størrelse eller om den skal kunne udskrives på papirreceipt.

**Eksempel:** FTX+ACF+++Batch number 102178'

Tekstfunktion

Supplerende information

| Tag  | Navn på dataelement    | Forma<br>t | Brug | Beskrivelse                                  |
|------|------------------------|------------|------|--|
| 4451 | TEKSTEMNE KVALIFIKATOR | an..3      | M    | Tekstfunktion<br>ACF Supplerende information |
| 4453 | TEKSTFUNKTION, KODET   | an..3      | N    | Bruges ikke                                  |
| C107 | TEKSTREFERENCE         |            | N    | Bruges ikke                                  |
| C108 | TEKST LITERALT         |            | R    |  |
| 4440 | Fri tekst              | an..70     | M    | Supplerende information $\neq$               |
| 4440 | Fri tekst              | an..70     | N    | Bruges ikke                                  |
| 4440 | Fri tekst              | an..70     | N    | Bruges ikke                                  |
| 4440 | Fri tekst              | an..70     | N    | Bruges ikke                                  |
| 4440 | Fri tekst              | an..70     | N    | Bruges ikke                                  |
| 3453 | SPROG, KODET           | an..3      | N    | Bruges ikke                                  |

|     |     |     |     |     |     |     |     |     |     |     |     |     |     |
|-----|-----|-----|-----|-----|-----|-----|-----|-----|-----|-----|-----|-----|-----|
| DTM | 007 | DSG | QTY | DTM | FTX | 008 | TOD | ADR | PNA | DTM | FTX | 009 | CTA |
|-----|-----|-----|-----|-----|-----|-----|-----|-----|-----|-----|-----|-----|-----|

## SG008 Leveringsinformation

**Forekomst:** D 1

**Funktion:** At specificere leveringsinformation.

**Brug:** Må ikke bruges, når afhentning sker på det ekspederende apotek.

Levering omfatter følgende typer:

- Levering til patientens adresse.
- Levering til pseudoadresse: håndkøbsudsalg, købmand, postkontor, hjemmesygepleje.
- Levering til anden specificeret adresse (pårørende)

**Kommentar:**

Følgende segmenter og/eller segmentgrupper er indeholdt:

| Tag | Navn                                 | Status | Rep. | Brug | Beskrivelse   |
|-----|--------------------------------------|--------|------|------|---|
| TOD | Leveringsbetingelser eller transport | M      | 1    | M    | At angive, om lægemidlerne afhentes eller skal sendes til et leveringssted. |
| ADR | Adresse                              | C      | 1    | D    | At specificere adressedetaljer vedr. leveringssted.                         |
| PNA | Partnavn                             | C      | 3    | C    | At specificere personnavn på leveringsstedet.                               |
| DTM | Dato/tid/periode                     | C      | 9    | N    | Bruges ikke   |
| FTX | Fri tekst                            | C      | 9    | N    | Bruges ikke   |
| 009 | KONTAKTINFORMATION                   | C      | 9    | N    | Bruges ikke   |



|     |     |     |     |     |     |            |     |     |     |     |     |     |     |
|-----|-----|-----|-----|-----|-----|------------|-----|-----|-----|-----|-----|-----|-----|
| 007 | DSG | QTY | DTM | FTX | 008 | <b>TOD</b> | ADR | PNA | DTM | FTX | 009 | CTA | COM |
|-----|-----|-----|-----|-----|-----|------------|-----|-----|-----|-----|-----|-----|-----|

Nedenstående attributer er mappet ?

## TOD LEVERINGSBETINGELSER ELLER TRANSPORT

**Forekomst:** M 1

**Funktion:** At angive, om lægemidlerne afhentes eller skal sendes til et leveringssted.

**Brug:**

**Kommentar:** ⚡ Leveringsbetingelserne indeholder ikke information om betaling for selve leveringen.

**Eksempel:** TOD+2++PAM:SKL:SST'

Type af leveringsbetingelse

Leveringsmetode, kodet

| Tag  | Navn på dataelement  | Forma<br>t | Brug | Beskrivelse   |
|------|--|------------|------|---|
| 4055 | LEVERINGSBETINGELSER<br>ELLER<br>TRANSPORTFUNKTION,<br>KODET | an..3      | R    | Type af leveringsbetingelser.<br>2 Levering (med tilknyttede betingelser)   |
| 4215 | BETALINGSMÅDE FOR<br>TRANSPORTOMKOSTNING<br>ER, KODET        | an..3      | N    | Bruges ikke   |
| C100 | LEVERINGSBETINGELSER<br>ELLER<br>TRANSPORTFUNKTION           |            | R    |   |
| 4053 | Leveringsbetingelser eller transport, kodet                  | an..3      | R    | Leveringsmåde, kodet. "Samme dag/snarest" betyder første ordinære levering, efter omstændighederne med apotekets egen transport eller fx med rutebil. Det betyder IKKE omgående levering, der findes ingen kode herfor, dette må angives i bemærkning til recept eller aftales på anden måde. ⚡<br>+OAD Send til anden adresse samme dag/snarest<br>+OAM Send til anden adresse pr. post<br>+PAD Send til patientadresse samme dag/snarest<br>+PAM Send til patientadresse pr. post |
| 1131 | Kodeliste kvalifikator                                       | an..3      | R    | Kodeliste, kodet.<br>+SKL Sundhedsvæsenets kodelister   |
| 3055 | Kodelisteansvarlig myndighed, kodet                          | an..3      | R    | Ansvarlig myndighed, kodet.<br>+SST Sundhedsstyrelsen   |
| 4052 | Leveringsbetingelser eller transport                         | an..70     | N    | Bruges ikke   |
| 4052 | Leveringsbetingelser eller transport                         | an..70     | N    | Bruges ikke   |

|     |     |     |     |     |     |            |     |     |     |     |     |     |     |
|-----|-----|-----|-----|-----|-----|------------|-----|-----|-----|-----|-----|-----|-----|
| DSG | QTY | DTM | FTX | 008 | TOD | <b>ADR</b> | PNA | DTM | FTX | 009 | CTA | COM | CNT |
|-----|-----|-----|-----|-----|-----|------------|-----|-----|-----|-----|-----|-----|-----|

Nedenstående attributer er mappet ?

**ADR****ADRESSE****Forekomst:** D 1**Funktion:** At specificere adressedetaljer vedr. leveringssted.**Brug:** Dette segment bruges ikke, hvis leveringsadressen er identisk med patientens adresse.

Leveringssted kan specificeres på 2 måder:

- 1) Levering til egentlig adresse
- 2) Levering til pseudoadresse

Ved levering til pseudoadresse kan benyttes umisforståelige identifikationer for håndkøbsudsalg, købmænd, brugser, hjemmesygepleje etc., selv om disse ikke er egentlige adresser.

Hvis leveringsstedet er en C/O-adresse, anføres selve adressen i dette segment, personnavnet i PNA (hvis det er teknisk muligt i afsenderens system).

Ved levering til hjemadressen må kun TOD-segmentet i denne segmentgruppe anvendes.

**Kommentar:****Eksempel:** ADR+5+1:Nicolai Plads 5++6000'

ADR+5+US:Sdr. Bjert Kro++6091'

ADR+5+US:Hjemmesygeplejen,Distrikt nord++8000'

Adresse-funktion

Adresse-format

Adresse-linie #1

Postnummer

| Tag         | Navn på dataelement              | Forma<br>t   | Brug     | Beskrivelse  |
|-------------|----------------------------------|--------------|----------|--|
| <b>C817</b> | <b>ADRESSEANVENDELSE</b>         |              | <b>R</b> |  |
| 3299        | Adressefunktion, kodet           | an..3        | R        | Adressefunktion<br>+5 Leveringsadresse   |
| 3131        | Adresstype, kodet                | an..3        | N        | Bruges ikke  |
| 3475        | Adressestatus, kodet             | an..3        | N        | Bruges ikke  |
| <b>C090</b> | <b>ADRESSE, DETALJER</b>         |              | <b>R</b> |  |
| 3477        | Adresseformat, kodet             | an..3        | M        | Adresseformat, kodet.<br>1 Gade-/vejnavn efterfulgt af nummer, etage etc.<br>+US Ustruktureret adresse |
| 3286        | Adressekomponent                 | an..70       | M        | Adressekomponent # 1   |
| 3286        | Adressekomponent                 | an..70       | N        | Bruges ikke  |
| 3286        | Adressekomponent                 | an..70       | N        | Bruges ikke  |
| 3286        | Adressekomponent                 | an..70       | N        | Bruges ikke  |
| 3286        | Adressekomponent                 | an..70       | N        | Bruges ikke  |
| 3164        | BYNAVN                           | an..35       | N        | Bruges ikke  |
| <b>3251</b> | <b>POSTNUMMER IDENTIFIKATION</b> | <b>an..9</b> | <b>R</b> | Postnummer   |
| 3207        | LAND, KODET                      | an..3        | N        | Bruges ikke  |
| C819        | LANDSDEL, DETALJER               |              | N        | Bruges ikke  |
| C517        | LOKATION,                        |              | N        | Bruges ikke  |

|  |                       |  |  |  |
|--|-----------------------|--|--|--|
|  | <i>IDENTIFIKATION</i> |  |  |  |
|--|-----------------------|--|--|--|

|     |     |     |     |     |     |            |     |     |     |     |     |     |     |
|-----|-----|-----|-----|-----|-----|------------|-----|-----|-----|-----|-----|-----|-----|
| QTY | DTM | FTX | 008 | TOD | ADR | <b>PNA</b> | DTM | FTX | 009 | CTA | COM | CNT | AUT |
|-----|-----|-----|-----|-----|-----|------------|-----|-----|-----|-----|-----|-----|-----|

Nedenstående attributer er mappet ?

## PNA PARTSNAVN

**Forekomst:** C 3

**Funktion:** At specificere personnavn på leveringsstedet.

**Brug:** Her kan anføres navn på stedfortræder for patienten på leveringsstedet eller navn på person på leveringsstedet, når adresse på dette ikke er tilstrækkelig.

**Kommentar:**

**Eksempel:** PNA+AB++++US:Peter Jensen'

Partens rolle

| Tag         | Navn på dataelement                                   | Forma<br>t   | Brug     | Beskrivelse   |
|-------------|---|--------------|----------|---|
| <b>3035</b> | <b>PART, KVALIFIKATOR</b>                             | <b>an..3</b> | <b>M</b> | Partens rolle, kodet.<br>AB Købers agent/repræsentant   |
| <i>C206</i> | <i>IDENTIFIKATIONSNUMMER</i>                          |              | <i>N</i> | Bruges ikke   |
| <i>C082</i> | <i>PARTNERIDENTIFIKATION, DETALJER</i>                |              | <i>N</i> | Bruges ikke   |
| <i>3403</i> | <i>NAVNETYPE, KODET</i>                               | <i>an..3</i> | <i>N</i> | Bruges ikke   |
| <i>3397</i> | <i>NAVNESTATUS, KODET</i>                             | <i>an..3</i> | <i>N</i> | Bruges ikke   |
| <b>C816</b> | <b>NAVNEKOMPONENT<br/>DETALJER</b>                    |              | <b>R</b> |   |
| 3405        | Navnekomponent kvalifikator                           | an..3        | M        | Format for navnekomponent, kodet.<br>+SCC Efternavn fulgt af fornavne, adskilt af komma<br>+US Ustruktureret navn |
| 3398        | Navnekomponent  | an..70       | R        | Navn på stedfortræder på leveringsadressen<br>Navn på leveringsadressen   |
| <i>3401</i> | <i>Navnekomponentstatus, kodet</i>                    | <i>an..3</i> | <i>N</i> | Bruges ikke   |
| <i>3295</i> | <i>Navnekomponent, original repræsentation, kodet</i> | <i>an..3</i> | <i>N</i> | Bruges ikke   |
| <i>C816</i> | <i>NAVNEKOMPONENT<br/>DETALJER</i>                    |              | <i>N</i> | Bruges ikke   |
| <i>C816</i> | <i>NAVNEKOMPONENT<br/>DETALJER</i>                    |              | <i>N</i> | Bruges ikke   |
| <i>C816</i> | <i>NAVNEKOMPONENT<br/>DETALJER</i>                    |              | <i>N</i> | Bruges ikke   |
| <i>C816</i> | <i>NAVNEKOMPONENT<br/>DETALJER</i>                    |              | <i>N</i> | Bruges ikke   |

Navneformat

Navn på leverings-  
adressen

**6.3. Meddelelsestrailer**

|            |            |            |            |            |            |            |  |  |  |  |  |  |  |
|------------|------------|------------|------------|------------|------------|------------|--|--|--|--|--|--|--|
| <i>FTX</i> | <b>009</b> | <i>CTA</i> | <i>COM</i> | <i>CNT</i> | <i>AUT</i> | <b>UNT</b> |  |  |  |  |  |  |  |
|------------|------------|------------|------------|------------|------------|------------|--|--|--|--|--|--|--|

Nedenstående attributer er mappet

?

**UNT MEDDELESESAFSLUTNING**

**Forekomst:** M 1

**Funktion:** At afslutte og checke fuldstændighed af en meddelelse.

**Brug:**

**Kommentar:**

**Eksempel:** UNT+45+17A600017'

Kontrolantal

Afsenders unikke meddelelsesreference

| Tag  | Navn på dataelement          | Format | Brug | Beskrivelse  |
|------|------------------------------|--------|------|--|
| 0074 | ANTAL SEGMENTER I MEDDELESEN | n..6   | M    | Kontroltal, antal segmenter inklusive UNH og UNT.  |
| 0062 | MEDDELELSE, REFERENCENUMMER  | an..14 | M    | Afsenders unikke meddelelsesreference, skal være identisk med data element 0062 i UNH-segmentet. |
|      |                              |        |      |  |

## Appendiks 1. Konsensusdataliste

### FORORD

Kommunikationsstandarderne inden for medicinsk informatik i Danmark består af to dele:

1. MIG (Message Implementation Guide), som er en dansk beskrivelse af den europæiske (pre-)standard
2. Konsensusdatalisten, som beskriver, hvilke data som kan og må sendes inden for de i MIG'en beskrevne rammer.

Begge dokumenter er således bestemmende for, hvorledes standarden fortolkes og benyttes i Danmark.

Endvidere udgives "Validerede testmeddelelser", der er eksempler på EDIFACT-meddelelser, der lever op til såvel den strukturelle som den indholdsmæssige standard. Testmeddelelserne er beregnet som en hjælp i leverandørernes udviklingsarbejde, medens den officielle standard fastlægges af de to førstnævnte publikationer.

### Læsevejledning - MEDPRE

Konsensusdatalisten er en del af standarden for elektronisk overførsel af recepter og beskriver hvorledes standarden MEDPRE skal anvendes i Danmark.

Den angiver således:

- ?? hvad alle afsendere SKAL sende,
- ?? hvad alle afsendere KAN sende, og
- ?? hvad alle modtagere SKAL kunne modtage

Data, der ikke fremgår af listen, må således ikke sendes, idet det ikke kan forventes, at modtagere kan behandle disse data på en relevant måde.

### DATABESKRIVELSEN

Databeskrivelsen tager sit udgangspunkt i meddelelsens dataindhold og beskriver de dataobjekter med tilhørende attributter, som udveksles mellem afsender og modtager.

For hvert objekt er angivet:

- ?? objektets navn, muligvis med specialisering
- ?? det maksimale antal repetitioner af aktuelle objekt
- ?? status (M = mandatory, O = optional, D = dependent)
- ?? anvendelsesregler, hvis status er D

For hvert dataelement er angivet:

?? navn på attributten

?? datatype, hvor A = alfanumerisk, N = numerisk

?? feltlængde i antal karakterer

?? antal repetitioner af den anførte forekomst

?? status, hvor M = obligatorisk, O = valgfri, D = afhængig

?? beskrivelse

?? regler for anvendelse, hvis status er D

?? forekomst i EDIFACT-meddelelsen (segmentgruppe, segment, sammensat dataelement, dataelement)

De i databeskrivelsen anførte feltlængder og antal repetitioner er de værdier, der anvendes i praksis, hvor MIG'ens format- og repetitionsoplysninger angiver, hvad standarden giver mulighed for. Feltlængder i databeskrivelsen, der afviger fra MIG'ens, er trykt med fed skrift.

## IMPLEMENTERINGSREGLER

Status i konsensusdatalisten har følgende konsekvens for implementationerne:

**M** Dataelementet skal findes i meddelelsen. Hvis status i MIG'en også er M, vil EDIFACT konverteren afvise meddelelsen, hvis dataelementet ikke findes i meddelelsen, men dette vil ikke ske, hvis status i MIG'en er R, A eller D.

**D** Dataelementet skal findes i meddelelsen under givne betingelser. EDIFACT konverteren vil ikke fange, hvis dataelementet mangler.

**O** Dataelementet kan bruges, og modtagerapplikationen skal kunne modtage og behandle det.

Det er en regel, at de dataelementer, som er beskrevet, skal kunne forekomme i en meddelelse og kunne modtages, uden at information går tabt. Dataelementer, som ikke bruges i en given modtagerapplikation skal som minimum kunne logges og fremvises på en for brugerne anvendelig måde.

Personnumre sendes uden bindestreg. Koder i øvrigt sendes i det format hvori de forekommer i de anvendte kodelister.

| MEDDELELSESSTRUKTUR                              | OVERSIGT | MEDPRE |
|--|----------|--------|
| Meddelelsesheader                                |          |        |
| SG1 Sundhedsfaglige partnere: Udsteder/apotek    |          | 9      |
| SG2 Recept                                       |          | 1      |
| SG3 Patient/patientrelateret person/dyr/dyreejer |          | 9      |
| SG4 Ordinationer                                 |          | 99     |
| SG6 Iteration                                    |          | 1      |
| SG7 Brugsanvisning                               |          | 9      |
| SG8 Leveringsinformation                         |          | 1      |
| Meddelelsestrailer                               |          |        |

### Forklaring

Segmentgruppe 1 indeholder identifikation af sundhedsfaglige partnere, som er involveret i recepter: Udsteder og apotek

Segmentgruppe 2 indeholder information om identifikation af recepten, specielle formål med recepten, privat forsikring/medicinkort og reference til tidligere recepter og den anvendte lægemiddeldatabase.

Segmentgruppe 3 indeholder identifikation af patienten, muligvis en patienttilknyttet person - eller dyr og dyreejer.

Segmentgruppe 4 - 6 - 7 rummer receptens ordinationer .

Segmentgruppe 4 indeholder ordineret lægemiddel og indikation.

Segmentgruppe 5 er beregnet til at indeholde magistrelle ordinationer, bruges ikke.

Segmentgruppe 6 indeholder information om iteration af ordination.

Segmentgruppe 7 indeholder doseringsforskrift.

Segmentgruppe 8 indeholder leveringsinformation, hvor og hvordan lægemidlerne evt. skal leveres.

Segmentgruppe 9 indeholder kontaktinformation relateret til levering, bruges ikke.



**Objekt:****Status: M 1****Meddelelse**

| Attribut                            | Forma  | St. | Beskrivelse  | Afhængighed | EDIFACT element                       |
|-------------------------------------|--------|-----|--|-------------|---------------------------------------|
| Meddelelsens referencenummer        | an..14 | M   | Meddelelsens reference nummer. Unik reference for meddelelsen, dannet af EDI-programmellet .   |             | UNH N/A 0062                          |
| Meddelelsestype identifikator       | an..6  | M   | Identifikation af meddelelsestype.   |             | UNH S009 0065                         |
| Katalogtype                         | an..3  | M   | 0 (nul)  |             | UNH S009 0052                         |
| Katalog subversion                  | an..3  | M   | 962  |             | UNH S009 0054                         |
| Ansvarlig myndighed                 | an..2  | M   | Ansvarlig myndighed, kodet.  |             | UNH S009 0051                         |
| MIG version                         | an..6  | M   | Kode, der angiver det nationale subset som er beskrevet i Meddelelsesimplementerings Guideline'n (MIG). Består af en 3-tegns kode for myndigheden og tre cifre for versionen.Fx.: SST010 |             | UNH S009 0057                         |
| Afsendersystem                      | an..9  | M   | Identifikation af det afsendende system.   |             | UNH N/A 0068                          |
| Dokumentnavn                        | an..3  | M   | Dokumentnavn, kodet.   |             | BGM C002 1001                         |
| Meddelelsesfunktion                 | an..3  | M   | Meddelelsesfunktion, kodet. Anvendes til at indikere meddelelsestype (GMD).  |             | BGM N/A 1225<br>1131/3055 skal bruges |
| Dato/tid for dannelse af meddelelse | an..35 | M   | Dato/tid for dannelse af meddelelse (format CCYYMMDDHHMMSS).   |             | DTM C507 2380                         |

**Objekt: Recept****Status: M 1**

| Attribut                  | Forma  | St. | Beskrivelse  | Afhængighed                     | EDIFACT element                            |
|---------------------------|--------|-----|--|---------------------------------|--|
| Receptdato                | an..35 | M   | Dato for dannelse af recepten (format CCYYMMDD).           |                                 | SG2 DTM C507 2380                          |
| Referencetype             | an..3  | O 2 | Type af reference.   |                                 | SG2 RFF C506 1153                          |
| Referencenummer           | an..35 | D   | Referencenummer til tidligere recept, som skal annulleres. | Krævet i annulleringsmeddelelse | SG2 RFF C506 1154                          |
| ID for database           | an..6  | M   | Versions-ID for den fælles database (format CCYYWW).       |                                 | SG2 RFF C506 1154                          |
| Instrukstype              | an..3  | D   | Kode for type af instruks.                                 | Krævet, hvis 4401 er anvendt.   | SG2 INP C522 4403                          |
| Speciel recept (instruks) | an..3  | O   | Instruktion, kodet.  |                                 | SG2 INP C522 4401<br>1131/3055 skal bruges |
| Tekstfunktion             | an..3  | O 3 | Tekstfunktion  |                                 | SG2 FTX N/A 4451                           |
| Bemærkning på recept      | an..60 | O 3 | Bemærkning vedr. recepten.                                 |                                 | SG2 FTX C108 4440                          |

**Objekt: Betalingsinformation  
(receipt)****Status: D 1**

| Attribut               | Forma | St. | Beskrivelse                 | Afhængighed | EDIFACT element                            |
|------------------------|-------|-----|-----------------------------|-------------|--|
| Dækningstype           | an..3 | M   | Dækningstype, kodet.        |             | SG2 ICD C330 4497<br>1131/3055 skal bruges |
| Detaljer vedr. dækning | an..3 | M   | Udfyldes med dummykode (NA) |             | SG2 ICD C331 4495<br>1131/3055 skal bruges |

**Objekt: Sundhedsfaglig  
partner (udsteder)****Status: M 1**

| Attribut                                       | Forma  | St. | Beskrivelse   | Afhængighed  | EDIFACT element   |
|--|--------|-----|---|--|-------------------|
| Sundhedsfaglig partners rolle                  | an..3  | M   | Sundhedsfaglig partners rolle.  |  | SG1 PNA N/A 3035  |
| CPR-nummer                                     | an..10 | D   | CPR-nummer (10 cifre uden bindestreg)   | Krævet ved ordination af afhængigheds-skabende præparater.   | SG1 PNA C206 7402 |
| Type af identifikator.                         | an..3  | D   | Type af identifikator.  | Krævet hvis 7402 er anvendt.   | SG1 PNA C206 7405 |
| Sundhedsvæsen ID                               | an..7  | M   | ID for registrering i sundhedsvæsen ved brug af ekstern kodeliste (nationale koder). Skal bruges.- Alment praktiserende læger/speciallæger/-tandlæger benytter ydernummer (6 cifre). - Dyrlæger benytter autorisationsnummer (6 cifre).- Sygehusafdelinger benytter kode iht. den officielle Sygehusklassifikation (7 cifre uden punktum) |  | SG1 PNA C082 3039 |
| Kodeliste for partnere i sundhedsvæsen         | an..3  | D   | Kodeliste, kodet.   | Bruges ikke, hvis EAN anvendes.  | SG1 PNA C082 1131 |
| Ansvarlig myndighed for kodeliste for partnere | an..3  | M   | Ansvarlig myndighed, kodet.   |  | SG1 PNA C082 3055 |
| Stilling og navn på udsteder                   | an..35 | M   | Stilling og navn på læge, dyrlæge eller tandlæge, der udsteder recepten.  |  | SG1 PNA C816 3398 |
| Navn på praksis                                | an..35 | D   | Navn på udsteders praksis, identificeret ved ydernummer i 3039.   | Praksis eller afdeling skal angives. Praksis må udelades, hvis betegnelsen er identisk med stilling og navn på udsteder. | SG1 PNA C816 3398 |
| Navn på hospital og afdeling                   | an..35 | D   | Navn på sygehusafdeling (sygehus og afdeling), identificeret ved sygehusklassifikationsnummer i 3039 (krævet).  | Praksis eller afdeling skal angives.   | SG1 PNA C816 3398 |

**Objekt: Sundhedsfaglig partner (udsteder, fortsat)**

| Attribut                      | Forma  | St. | Beskrivelse   | Afhængighed   | EDIFACT element                            |
|-------------------------------|--------|-----|---|---|--|
| Udsteder adresse-<br>linie #1 | an..35 | M   | Adressekomponent # 1  |   | SG1 ADR C090 3286                          |
| Udsteder postnum-<br>mer      | an..4  | M   | Postnummer  |   | SG1 ADR N/A 3251                           |
| Udsteders telefon-<br>nummer  | an..15 | M   | Telefonnummer for<br>receptudsteder.<br>Telefonnummer angives<br>med 8 cifre. Telefonnummer<br>med lokalnummer angives<br>som 12345678/1234 |   | SG1 COM C076 3148                          |
| Afdelingsspeciale             | an..3  | D   | Relevant speciale for<br>afdelingen, kodet (der kan<br>være flere), ved anvendelse<br>af ekstern kodeliste (SKS).                           | Enten afdelingsspeciale<br>eller udsteders speciale<br>er krævet ved ordination<br>af visse lægemidler. | SG1 SPR C844 3083<br>1131/3055 skal bruges |
| Udsteders speciale            | an..3  | D   | Kode for det relevante<br>speciale ved anvendelse af<br>ekstern kodeliste (SKS).  | Enten afdelingsspeciale<br>eller udsteders speciale<br>er krævet ved ordination<br>af visse lægemidler. | SG1 QUA C950 9007<br>1131/3055 skal bruges |
| Udsteders<br>profession       | an..3  | M   | Udsteders profession, kodet   |   | SG1 EMP C948 9005<br>1131/3055 skal bruges |

**Objekt: Sundhedsfaglig partner (apotek)****Status: M 1**

| Attribut  | Forma  | St. | Beskrivelse  | Afhængighed                               | EDIFACT element   |
|---|--------|-----|--|---|-------------------|
| Sundhedsfaglig<br>partners rolle                        | an..3  | M   | Sundhedsfaglig partners<br>rolle.  |   | SG1 PNA N/A 3035  |
| Sundhedsvæsen<br>ID                                     | an..13 | M   | ID for registrering i<br>sundhedsvæsen ved brug af<br>ekstern kodeliste (nationale<br>koder).<br>- Apoteker angives vha.<br>EAN-lokationsnummer (13<br>cifre). |   | SG1 PNA C082 3039 |
| Ansvarlig<br>myndighed for<br>kodeliste for<br>partnere | an..3  | M   | Ansvarlig myndighed, kodet.  |   | SG1 PNA C082 3055 |
| Navn på apotek  | an..35 | O   | Navn på apotek, der skal<br>ekspedere recepten.  |   | SG1 PNA C816 3398 |
| Apotek adresse-<br>linie #1                             | an..35 | O   | Adressekomponent # 1   |   | SG1 ADR C090 3286 |
| Apotek postnum-<br>mer                                  | an..9  | D   | Postnummer   | Skal angives, hvis<br>adresse er udfyldt. | SG1 ADR N/A 3251  |

**Objekt: Patient**Krævet ved recept til  
human patient.**Status: D 1**

| Attribut                           | Form   | St. | Beskrivelse   | Afhængighed   | EDIFACT element   |
|------------------------------------|--------|-----|---|---|-------------------|
| Partens rolle                      | an..3  | M   | Partens rolle, kodet.                               |   | SG3 PNA N/A 3035  |
| Officiel identifikation af patient | an..10 | D   | Officiel identifikation af patient vha. cpr-nummer. | Krævet for patient med kendt cpr-nummer. Hvis patienten ikke har fået tildelt cpr-nummer, kræves fødselsdato angivet i DTM-segmentet i denne segmentgruppe. | SG3 PNA C206 7402 |
| Kodeliste for person               | an..3  | D   | Kodeliste, kodet.                                   |   | SG3 PNA C206 7405 |
| Navn på patient                    | an..35 | M   | Patientens navn.                                    |   | SG3 PNA C816 3398 |
| Patient adresse-<br>linie #1       | an..35 | D   | Adresselinie # 1 for patient.                       | Krævet (og kun tilladt), hvis patientrelateret person ikke er anvendt.  | SG3 ADR C090 3286 |
| Bynavn                             | an..35 | D   | Bynavn  | Bynavn er krævet ved adresse uden for Danmark, hvis adresse er udfyldt..  | SG3 ADR N/A 3164  |
| Postnummer                         | an..9  | D   | Postnummer  | Krævet, hvis adresse er udfyldt.  | SG3 ADR N/A 3251  |
| Land                               | an..3  | D   | Land, kodet.* ISO3166 3-bogstav kode                | Land er krævet ved adresse uden for Danmark, hvis adresse er udfyldt..  | SG3 ADR N/A 3207  |
| Patient amt                        | an..3  | D   | Amt, kodet (Danmark), 3 cifre                       | Krævet for patient med cpr-nummer i SG3 PNA C206 7402, hvis adresse er udfyldt.   | SG3 ADR C819 3229 |
| Fødselsdato                        | an..8  | D   | Fødselsdato   | Krævet for patient ved fravær af cpr-nummer i SG3 PNA C206 7402.  | SG3 DTM C507 2380 |

**Objekt: Patientrelateret person**

Krævet, hvis recept er udstedt til human patient, som er barn af sygesikret person, men som ikke selv har kendt cpr-nummer.

**Status: D 1**

| Attribut   | Forma  | St. | Beskrivelse   | Afhængighed                                    | EDIFACT element   |
|--|--------|-----|---|--|-------------------|
| Partens rolle                                      | an..3  | M   | Partens rolle, kodet.   |  | SG3 PNA N/A 3035  |
| Officiel identifikation af patientrelateret person | an..10 | M   | Officiel identifikation af patientrelateret person ved hjælp af cpr-nummer. |  | SG3 PNA C206 7402 |
| Navn på patientrelateret person                    | an..35 | M   | Patienttilknyttet persons navn.   |  | SG3 PNA C816 3398 |
| Patientrelateret person adresselinie #1            | an..35 | M   | Adresselinie # 1 for pårørende.   |  | SG3 ADR C090 3286 |
| Bynavn   | an..35 | D   | Bynavn  | Bynavn er krævet ved adresse uden for Danmark. | SG3 ADR N/A 3164  |
| Postnummer   | an..9  | M   | Postnummer  |  | SG3 ADR N/A 3251  |
| Land   | an..3  | D   | Land, kodet.* ISO3166 3-bogstav kode  | Land er krævet ved adresse uden for Danmark.   | SG3 ADR N/A 3207  |
| Patientrelateret person amt                        | an..3  | M   | Amt, kodet (Danmark), 3 cifre   |  | SG3 ADR C819 3229 |

**Objekt: Dyr**

Krævet ved recept til  
individuelt dyr.  
Må ikke anvendes ved  
ordination til "erhverv"

**Status: D 1**

| Attribut                               | Forma  | St. | Beskrivelse   | Afhængighed                   | EDIFACT element   |
|--|--------|-----|---|-------------------------------|-------------------|
| Partens rolle                          | an..3  | M   | Partens rolle, kodet.   |                               | SG3 PNA N/A 3035  |
| Officiel identifikation af dyr         | an..35 | O   | Officiel identifikation af dyr                                      |                               | SG3 PNA C206 7402 |
| Kodeliste for dyr                      | an..3  | D   | Kodeliste, kodet.   | Krævet, hvis 7405 er anvendt. | SG3 PNA C206 7405 |
| Navn eller anden identifikation af dyr | an..35 | M   | Navn/karakteristika for dyr.  |                               | SG3 PNA C816 3398 |
| Køn for dyr                            | an..3  | O   | Køn for dyr, kodet  |                               | SG3 PDI N/A 3499  |
| Egenskabsklasse                        | an..3  | D 2 | Egenskabsklasse   | Krævet, hvis 7037 er anvendt. | SG3 CCI N/A 7059  |
| Kode for dyreart                       | an..2  | O   | Kode for dyreart ved anvendelse af national kodeliste.              |                               | SG3 CCI C240 7037 |
| Kode for aldersgruppe                  | an..2  | O   | Kode for aldersgruppe for dyr ved anvendelse af national kodeliste. |                               | SG3 CCI C240 7037 |
| Dyreart                                | an..35 | O   | Dyreart, kodebetydning af 7037.                                     |                               | SG3 CCI C240 7036 |
| Aldersgruppe                           | an..35 | O   | Aldersgruppe, kodebetydning af 7037.                                |                               | SG3 CCI C240 7036 |

**Objekt: Dyreejer**

Krævet ved recept til dyr. **Status: D 1**

| Attribut                            | Forma  | St. | Beskrivelse                                      | Afhængighed                                    | EDIFACT element   |
|-------------------------------------|--------|-----|--|--|-------------------|
| Partens rolle                       | an..3  | M   | Partens rolle, kodet.                            |  | SG3 PNA N/A 3035  |
| Officiel identifikation af dyreejer | an..35 | D   | Officiel identifikation af dyreejer (CHR-nummer) | Krævet ved ordination til "erhverv".           | SG3 PNA C206 7402 |
| Kodeliste for person                | an..3  | D   | Kodeliste, kodet.                                | Krævet ved ordination til "erhverv".           | SG3 PNA C206 7405 |
| Navn på dyreejer                    | an..35 | M   | Dyreejers navn.                                  |  | SG3 PNA C816 3398 |
| Bynavn                              | an..35 | D   | Bynavn   | Bynavn er krævet ved adresse uden for Danmark. | SG3 ADR N/A 3164  |
| Dyreejer adresse-linie #1           | an..35 | M   | Adresselinie # 1 for dyreejer.                   |  | SG3 ADR C090 3286 |
| Postnummer                          | an..9  | M   | Postnummer                                       |  | SG3 ADR N/A 3251  |
| Land                                | an..3  | D   | Land, kodet.                                     |  | SG3 ADR N/A 3207  |

**Objekt: Ordineret  
lægemiddel**Krævet ved "ny recept". **Status: D 99**

| Attribut                     | Forma  | St. | Beskrivelse  | Afhængighed  | EDIFACT element   |
|------------------------------|--------|-----|--|--|-------------------|
| Sekvensnummer for ordination | n..6   | M   | Løbenummer for ordinationen, begyndende med 1 i en meddelelse.   |  | SG4 LIN N/A 1082  |
| Pakningsnummer               | an..6  | M   | Varenummer (pakningsnummer)  |  | SG4 LIN C212 7140 |
| Nummertype                   | an..3  | M   | Nummertype, kodet  |  | SG4 LIN C212 7143 |
| Kodeliste for pakningsnummer | an..3  | M   | Kodeliste, kodet.  |  | SG4 LIN C212 1131 |
| Kodelisteansvarlig myndighed | an..3  | M   | Ansvarlig myndighed, kodet.  |  | SG4 LIN C212 3055 |
| Beskrivelsesformat           | an..3  | O   | Type af beskrivelsesformat.  |  | SG4 IMD N/A 7077  |
| Beskrivelsestype             | an..3  | M   | Karakteristik, kodet.  |  | SG4 IMD N/A 7081  |
| Præparatnavn                 | an..30 | M   | Præparatnavn   |  | SG4 IMD C273 7008 |
| Dispenseringsform            | an..20 | M   | Dispenseringsform  |  | SG4 IMD C273 7008 |
| Styrke                       | an..20 | D   | Styrke<br>Data skal angives præcis som i den anvendte lægemiddeldatabase.  | Styrke skal angives, hvis det er en del af lægemiddelbeskrivelsen. | SG4 MEA C502 6154 |
| Partens rolle                | an..3  | D   | Partens rolle, kodet.  | Krævet, hvis 3398 er anvendt.                                      | SG4 PNA N/A 3035  |
| Navneformat                  | an..3  | D   | Format for navnekomponent, kodet.  | Krævet, hvis 3398 er anvendt.                                      | SG4 PNA C816 3405 |
| Importørs navn               | an..20 | D   | Parallelimportørs navn eller forkortelse for dette eller "direkte forhandlet"/"dir imp" som fri tekst ( <i>angivet på samme form som i den anvendte medicindatabase</i> ). | Krævet og kun tilladt, hvis substitution ikke ønskes               | SG4 PNA C816 3398 |

**Objekt: Pakning****Status: M 1**

| Attribut          | Forma  | St. | Beskrivelse  | Afhængighed | EDIFACT element   |
|-------------------|--------|-----|--|-------------|-------------------|
| Type af måling    | an..3  | M   | Type af måling.  |             | SG4 MEA N/A 6311  |
| Type af oplysning | an..3  | M   | Type af oplysning, kodet   |             | SG4 MEA C502 6313 |
| Pakningsindhold   | an..30 | M   | Pakningsindhold (pakningsstørrelse). Data skal angives præcis som i den anvendte lægemiddeldatabase. |             | SG4 MEA C502 6154 |
| Type af kvantitet | an..3  | M   | Type af kvantitet.   |             | SG4 QTY C186 6063 |
| Antal pakninger   | n..15  | M   | Antal pakninger, angivet som heltal.   |             | SG4 QTY C186 6060 |
| Enhed             | an..3  | O   | Enhed, kodet.  |             | SG4 QTY C186 6411 |

**Objekt: Substitution**

Kun recepter til humane patienter?

**Status: O 2**

| Attribut               | Forma | St. | Beskrivelse           | Afhængighed | EDIFACT element   |
|------------------------|-------|-----|-----------------------|-------------|-------------------|
| Type af produkt-gruppe | an..3 | M   | Type af produktgruppe |             | SG4 PGI N/A 5379  |
| Substitution           | an..3 | M   | Produktgruppe, kodet. |             | SG4 PGI C288 5389 |

**Objekt: Betalingsinformation (ordination)**

Kun recepter til humane patienter

**Status: O 2**

| Attribut        | Forma | St. | Beskrivelse          | Afhængighed | EDIFACT element   |
|-----------------|-------|-----|----------------------|-------------|-------------------|
| Type af tilskud | an..3 | M   | Type af tilskud      |             | SG4 ALC N/A 5463  |
| Tilskudsårsag   | an..3 | M   | Tilskudsårsag, kodet |             | SG4 ALC C552 5189 |



**Objekt: Brugsanvisning  
(human patient og individuelt  
dyr)**

Krævet ved recept-  
pligtige lægemidler.

**Status: D 1**

| Attribut                     | Forma  | St. | Beskrivelse   | Afhængighed  | EDIFACT element   |
|------------------------------|--------|-----|---|--|-------------------|
| Type af klinisk information  | an..3  | M   | Type af klinisk information.  |  | SG4 CIN N/A 6415  |
| Indikation, kodet            | an..4  | D   | Indikationstekst som kode ved anvendelse af ekstern kodeliste (del af den anvendte lægemiddeldatabase). | Krævet, hvis kodet indikation er anvendt.  | SG4 CIN C836 6413 |
| Kodeliste for indikationer   | an..3  | D   | Kodeliste, kodet.   | Krævet, hvis 6413 er anvendt.  | SG4 CIN C836 1131 |
| Kodelisteansvarlig myndighed | an..3  | D   | Ansvarlig myndighed, kodet.   | Krævet, hvis 6413 er anvendt.  | SG4 CIN C836 3055 |
| Indikation, kodebetydning    | an..52 | D   | Indikation, kodebetydning af 6413 fra den anvendte lægemiddeldatabase.Indikation, fri tekst             | Indikation som kodebetydning eller fri tekst er krævet ved receptpligtige lægemidler, medmindre doseringsteksten angiver "Dosering efter skriftlig anvisning". | SG4 CIN C836 6412 |
| Indikation, fri tekst        | an..52 | D   | Indikation, kodebetydning af 6413 fra den anvendte lægemiddeldatabase.Indikation, fri tekst             | Indikation som kodebetydning eller fri tekst er krævet ved receptpligtige lægemidler, medmindre doseringsteksten angiver "Dosering efter skriftlig anvisning". | SG4 CIN C836 6412 |
| Type af information          | an..3  | M   | Type af doseringstekst.   |  | SG7 DSG N/A 6085  |
| Doseringstekst, kodet        | an..4  | D   | Doseringstekst, kodet vha. ekstern kodeliste  | Krævet hvis kodet doseringstekst er anvendt.   | SG7 DSG C838 6083 |
| Kodeliste for dosering       | an..3  | D   | Kodeliste, kodet.   | Krævet, hvis 6083 er anvendt.  | SG7 DSG C838 1131 |
| Kodelisteansvarlig myndighed | an..3  | D   | Ansvarlig myndighed, kodet.   | Krævet, hvis 6083 er anvendt.  | SG7 DSG C838 3055 |

**Objekt: Brugsanvisning  
(human patient og individuelt  
dyr, fortsat)**

| Attribut                      | Forma  | St. | Beskrivelse   | Afhængighed  | EDIFACT element   |
|-------------------------------|--------|-----|---|--|-------------------|
| Doseringstekst, kodebetydning | an..70 | D   | Brugsanvisning, kodebetydning (lang eller kort form) af 6083 fra den anvendte lægemiddeldatabase.   | Doseringstekst som kodebetydning eller fri tekst skal angives. | SG7 DSG C838 6082 |
| Dosering, fri tekst           | an..70 | D   | Brugsanvisning (doseringsanvisning) som fri tekst. Dyreart, kodebetydning af 6083. Aldersgruppe, kodebetydning af 6083.                                     | Doseringstekst som kodebetydning eller fri tekst skal angives. | SG7 DSG C838 6082 |
| Dato/tid funktion             | an..3  | D   | Kode for funktion af dato/tid/periode.  | Krævet, hvis tid er udfyldt i 2380.                            | SG7 DTM C507 2005 |
| Varighed af behandling        | an..35 | O   | Behandlingsvarighed<br>Anvendelse af denne attribut skal medføre, at apoteket efter brugsanvisningen (anført i DSG) tilføjer "i N dage" eller "i N uge(r)". |  | SG7 DTM C507 2380 |
| Tidsenhed for behandling      | an..3  | D   | Dato/tid/periode format kvalifikator.   | Krævet, hvis tid er udfyldt i 2380.                            | SG7 DTM C507 2379 |
| Tekstfunktion                 | an..3  | O   | Tekstfunktion   |  | SG7 FTX N/A 4451  |
| Supplerende information       | an..70 | O   | Supplerende information. Bør kun anvendes sammen med DSG-segmentet.   |  | SG7 FTX C108 4440 |

**Objekt: Brugsanvisning (dyr  
"erhverv")**

Krævet ved recept-  
pligtige lægemidler.  
SG7 repeteres op til 3  
gange.

**Status: D 1**

| Attribut                     | Forma  | St. | Beskrivelse   | Afhængighed  | EDIFACT element   |
|------------------------------|--------|-----|---|--|-------------------|
| Type af klinisk information  | an..3  | M   | Type af klinisk information.  |  | SG4 CIN N/A 6415  |
| Indikation, kodet            | an..17 | D   | Indikationstekst som kode ved anvendelse af ekstern kodeliste (del af den anvendte lægemiddeldatabase). Ved recepter til dyr ("erhverv", kode BUS i SG2 INP C522 4401) skal godkendt, kodet diagnose anvendes i 6413, alternativt angives som fri tekst i 6412. | Krævet, hvis kodet indikation er anvendt.  | SG4 CIN C836 6413 |
| Kodeliste for indikationer   | an..3  | D   | Kodeliste, kodet.   | Krævet, hvis 6413 er anvendt.  | SG4 CIN C836 1131 |
| Kodelisteansvarlig myndighed | an..3  | D   | Ansvarlig myndighed, kodet.   | Krævet, hvis 6413 er anvendt.  | SG4 CIN C836 3055 |
| Indikation, kodebetydning    | an..70 | D   | Indikation, kodebetydning af 6413 fra den anvendte lægemiddeldatabase. Indikation, fri tekst  | Indikation som kodebetydning eller fri tekst er krævet ved receptpligtige lægemidler, medmindre doseringsteksten angiver "Dosering efter skriftlig anvisning". | SG4 CIN C836 6412 |
| Indikation, fri tekst        | an..70 | D   | Indikation, kodebetydning af 6413 fra den anvendte lægemiddeldatabase. Indikation, fri tekst  | Indikation som kodebetydning eller fri tekst er krævet ved receptpligtige lægemidler, medmindre doseringsteksten angiver "Dosering efter skriftlig anvisning". | SG4 CIN C836 6412 |
| Type af information          | an..3  | M   | Type af doseringstekst.   |  | SG7 DSG N/A 6085  |
| Doseringstekst, kodet        | an..8  | D   | Doseringstekst, kodet vha. ekstern kodeliste  | Krævet hvis kodet doseringstekst er anvendt.   | SG7 DSG C838 6083 |
| Dyreart, kodet               | an..2  | M   | Dyreart som kode vha. ekstern kodeliste.  |  | SG7 DSG C838 6083 |
| Aldersgruppe, kodet          | an..2  | M   | Aldersgruppe, kodet vha. ekstern kodelist.  |  | SG7 DSG C838 6083 |
| Kodeliste for dosering       | an..3  | M   | Kodeliste, kodet.   |  | SG7 DSG C838 1131 |
| Kodelisteansvarlig myndighed | an..3  | M   | Ansvarlig myndighed, kodet.   |  | SG7 DSG C838 3055 |

**Objekt: Brugsanvisning  
(dyr "erhverv", fortsat)**

| Attribut                      | Forma  | St. | Beskrivelse   | Afhængighed  | EDIFACT element   |
|-------------------------------|--------|-----|---|--|-------------------|
| Doseringstekst, kodebetydning | an..70 | D   | Brugsanvisning, kodebetydning (lang eller kort form) af 6083 fra den anvendte lægemiddeldatabase.   | Doseringstekst som kodebetydning eller fri tekst skal angives. | SG7 DSG C838 6082 |
| Dosering, fri tekst           | an..70 | D   | Brugsanvisning (dosering/anvisning) som fri tekst. Dyreart, kodebetydning af 6083. Aldersgruppe, kodebetydning af 6083.                                     | Doseringstekst som kodebetydning eller fri tekst skal angives. | SG7 DSG C838 6082 |
| Dyreart, kodebetydning        | an..70 | M   | Dyreart, kodebetydning af 6083.   |  | SG7 DSG C838 6082 |
| Aldersgruppe, kodebetydning   | an..70 | M   | Aldersgruppe, kodebetydning af 6083.  |  | SG7 DSG C838 6082 |
| Dato/tid funktion             | an..3  | D 3 | Kode for funktion af dato/tid/periode.  | Krævet, hvis tid er udfyldt i 2380.                            | SG7 DTM C507 2005 |
| Varighed af behandling        | an..35 | O   | Behandlingsvarighed<br>Anvendelse af denne attribut skal medføre, at apoteket efter brugsanvisningen (anført i DSG) tilføjer "i N dage" eller "i N uge(r)". |  | SG7 DTM C507 2380 |
| Tilbageholdelsestid           | an..35 | M 2 | Tilbageholdelsestid.  |  | SG7 DTM C507 2380 |
| Tidsenhed for behandling      | an..3  | M 3 | Dato/tid/periode format kvalifikator.   | Krævet, hvis tid er udfyldt i 2380.                            | SG7 DTM C507 2379 |
| Tekstfunktion                 | an..3  | O   | Tekstfunktion   |  | SG7 FTX N/A 4451  |
| Supplerende information       | an..70 | O   | Supplerende information. Bør kun anvendes sammen med DSG-segmentet.   |  | SG7 FTX C108 4440 |

**Objekt: Iteration**Kun recepter til humane patienter **Status: O 1**

| Attribut                            | Forma  | St. | Beskrivelse                            | Afhængighed | EDIFACT element   |
|-------------------------------------|--------|-----|--|-------------|-------------------|
| Antal genudleveringer               | n..15  | M   | Antal genudleveringer (heltal > 0)     |             | SG6 EQN C523 6350 |
| Betydning af segmentets enhedsantal | an..3  | M   | Kode for betydning af enhedsantal      |             | SG6 EQN C523 6353 |
| Dato/tid funktion                   | an..3  | M   | Kode for funktion af dato/tid/periode. |             | SG6 DTM C507 2005 |
| Antal tidsenheder                   | an..35 | M   | Antal tidsenheder (heltal > 0).        |             | SG6 DTM C507 2380 |
| Tidsenhed                           | an..3  | M   | Dato/tid/periode format kvalifikator.  |             | SG6 DTM C507 2379 |

**Objekt: Levering****Status: O 1**

| Attribut                    | Forma  | St. | Beskrivelse   | Afhængighed                              | EDIFACT element                            |
|-----------------------------|--------|-----|---|--|--|
| Type af leveringsbetingelse | an..3  | M   | Type af leveringsbetingelser.   |  | SG8 TOD N/A 4055                           |
| Leveringsmetode, kodet      | an..3  | M   | Leveringsmåde, kodet. "Samme dag/snarest" betyder første ordinære levering, efter omstændighederne med apotekets egen transport eller fx med rutebil. Det betyder IKKE omgående levering, der findes ingen kode herfor, dette må angives i bemærkning til recept eller aftales på anden måde. |  | SG8 TOD C100 4053<br>1131/3055 skal bruges |
| Adressefunktion             | an..3  | M   | Adressefunktion   |  | SG8 ADR C817 3299                          |
| Adresseformat               | an..3  | M   | Adresseformat, kodet.   |  | SG8 ADR C090 3477                          |
| Adresselinie #1             | an..35 | M   | Adressekomponent # 1  |  | SG8 ADR C090 3286                          |
| Postnummer                  | an..9  | D   | Postnummer  | Krævet, hvis egentlig adresse er anvendt | SG8 ADR N/A 3251                           |
| Partens rolle               | an..3  | D   | Partens rolle, kodet.   | Krævet, hvis navn er udfyldt i 3398.     | SG8 PNA N/A 3035                           |
| Navneformat                 | an..3  | D   | Format for navnekomponent, kodet.   | Krævet, hvis navn er udfyldt i 3398.     | SG8 PNA C816 3405                          |
| Navn på leveringsadressen   | an..35 | O   | Navn på stedfortræder på leveringsadressen<br>Navn på leveringsadressen   |  | SG8 PNA C816 3398                          |

**Objekt: Meddelelsestrailer****Status: M 1**

| Attribut                              | Forma  | St. | Beskrivelse  | Afhængighed | EDIFACT element |
|---------------------------------------|--------|-----|--|-------------|-----------------|
| Kontrolantal                          | n..6   | M   | Kontroltal, antal segmenter inklusive UNH og UNT.  |             | UNT N/A 0074    |
| Afsenders unikke meddelelsesreference | an..14 | M   | Afsenders unikke meddelelsesreference, skal være identisk med data element 0062 i UNH-segmentet. |             | UNT N/A 0062    |

## Appendiks 2. Strukturdiagram for meddelelsen

| Information om meddelelsen:                                |   |    |   |  |
|--|---|----|---|--|
| UNH  | M | 1  | - Meddelelsesreferencenummer<br>- Meddelelsestype   |  |
| BGM  | M | 1  | Begyndelse på meddelelsen<br>- Meddelelsesnavn<br>- Meddelelsesfunktion<br>- Ny meddelelse<br>- Annullering   |  |
| DTM  | M | 1  | Dato/tid/periode<br>- Dato/tid meddelelsen er dannet  |  |
| <b>Sundhedsfaglige partnere (udsteder/apotek/betaler):</b> |   |    |   |  |
| SG1  | M | 9  |   |  |
| PNA  | M | 1  | Partnernavn<br>- Partnertype<br>- ID for registrering i sundhedsvæsen<br>- Navn på sundhedsfaglig part<br>- Udsteder<br>- Apotek<br>- Betaler<br>- Navn på udsteders organisation<br>- Praksis' navn<br>- Hospitalsafdeling |  |
| ADR  | C | 1  | Adresse<br>- Adresse på sundhedsfaglig partner.   |  |
| COM  | C | 9  | Telekommunikationskontakt<br>- Telefonnummer for udsteder   |  |
| CTA  | C | 1  | Kontaktinformation<br>- Kontaktinformation vedr. udsteder   |  |
| RFF  | C | 9  | Referencer  |  |
| SPR  | C | 1  | Organisationsklasse<br>- Speciale (neurologi, almen praksis etc.)   |  |
| QUA  | C | 3  | Kvalifikation for sundhedsfaglig medarbejder<br>- Speciallæge   |  |
| EMP  | C | 1  | Sundhedsfaglig medarbejder<br>- Stilling for medarbejder (læge, speciallæge, dyrlæge, tandlæge)   |  |
| <b>Recept</b>  |   |    |   |  |
| SG2  | M | 1  |   |  |
| DTM  | M | 1  | Dato/tid/periode<br>- Receptdato  |  |
| RFF  | C | 9  | Referencer<br>- Reference til tidligere meddelelse, som skal annulleres<br>- Databaseversion  |  |
| PTY  | C | 2  | Prioritet   |  |
| ICD  | C | 2  | Beskrivelse af forsikringsdækning<br>- Medlem af sygeforsikring/medicinkort   |  |
| INP  | C | 2  | Instruktion til parter<br>- Til brug i praksis<br>- Til eget brug<br>- Til brug i erhverv   |  |
| FTX  | C | 99 | Information vedrørende hele meddelelsen   |  |
| Fortsættes   |   |    |   |  |

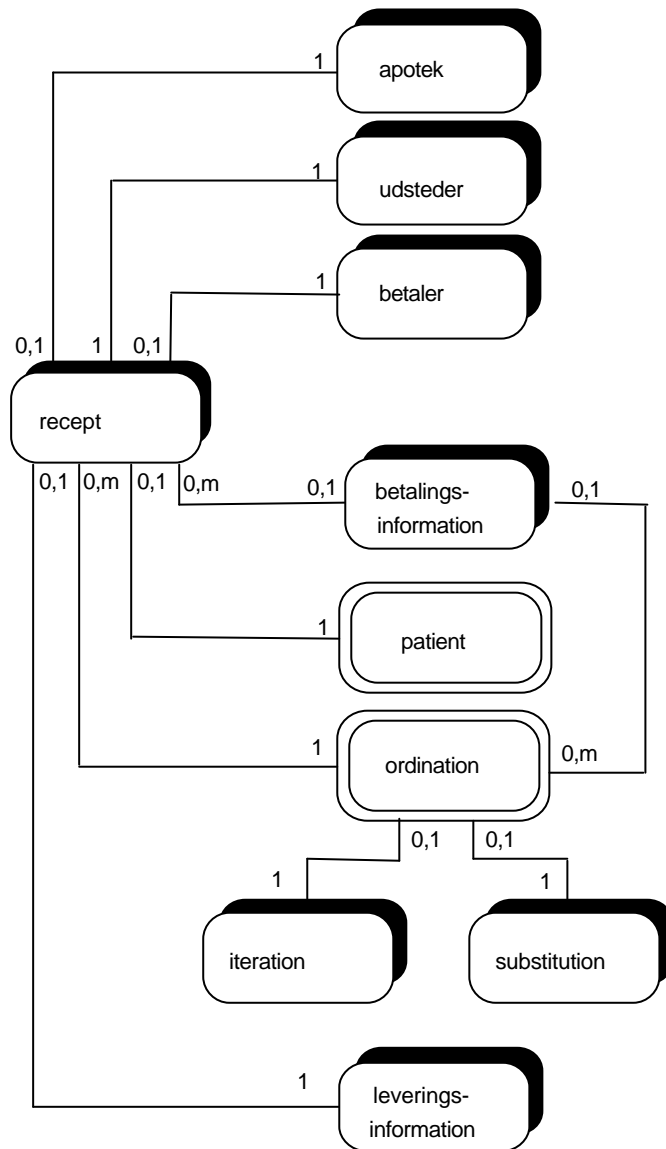
| <b>Patient/pårørende/dyr/dyreejer</b> |     |   |    |   |
|---------------------------------------|-----|---|----|---|
|                                       | SG3 | C | 9  |   |
|                                       | GIS | M | 1  | Generel indikator   |
|                                       | PNA | M | 1  | Partnernavn<br>- Rolle<br>- Identifikation af person/organisation<br>- Navn på part |
|                                       | ADR | C | 1  | Adressedetaljer<br>- Adresse, postnummer<br>- Bopælsamt                             |
|                                       | DTM | C | 1  | Dato/tid/periode<br>- Fødselsdato (ingen CPR-nummer)                                |
|                                       | PDI | C | 1  | Demografisk information<br>- Køn  |
|                                       | REL | C | 1  | Relation<br>- Patienttilknyttet persons relation til patient                        |
|                                       | COM | C | 9  | Telekommunikationskontakt<br>- Patientens telefonnummer                             |
|                                       | CCI | C | 9  | Dyr<br>- Dyreart<br>- Dyrace<br>- Dyrets aldersklasse                               |
|                                       | LOC | C | 1  | Lokation<br>- Hospitalsindlagt patients lokation                                    |
| <b>Lægemiddel/materiale</b>           |     |   |    |   |
|                                       | SG4 | C | 99 |   |
|                                       | LIN | M | 1  | Linielement<br>- Ordinationsnummer på recepten<br>- Varenummer                      |
|                                       | IMD | C | 3  | Produktbeskrivelse<br>- Præparatnavn<br>- Generisk navn<br>- Dispenseringsform      |
|                                       | MEA | C | 3  | Måling<br>- Styrke<br>- Pakningsstørrelse<br>- Pakningsspecifikation                |
|                                       | PCD | C | 1  | Procentdetaljer   |
|                                       | PGI | C | 2  | Produktgruppeinformation<br>- Synonymmarkering                                      |
|                                       | QTY | C | 1  | Mængde<br>- Antal pakninger pr. udlevering  |
|                                       | PNA | C | 1  | Partnernavn<br>- Importør   |
|                                       | ALC | C | 5  | Rabat eller pris<br>- Varig lidelse<br>- Pensionist<br>- Klausuleret tilskud        |
|                                       | CIN | C | 1  | Klinisk information<br>- Indikation   |
|                                       | AGR | C | 1  | Identifikation af overenskomst  |
|                                       | FTX | C | 9  | Fri tekst   |
|                                       |     |   |    | Fortsættes  |



|  |     |   |    |   |
|--|-----|---|----|---|
| <b>Ingredienser</b>                      |     |   |    |   |
|  | SG5 | C | 99 |   |
|  | SEQ | M | 1  | Sekvens   |
|  | IMD | C | 2  | Elementbeskrivelse  |
|  | MEA | C | 2  | Måling  |
|  | PCD | C | 1  | Procentdetaljer   |
| <b>Iteration</b>                         |     |   |    |   |
|  | SG6 | C | 1  |   |
|  | EQN | M | 1  | Enhedsantal<br>- Antal genudleveringer  |
|  | DTM | C | 1  | Dato/tid/periode<br>- Udleveringsinterval   |
| <b>Brugsanvisning</b>                    |     |   |    |   |
|  | SG7 | C | 99 |   |
|  | DSG | M | 1  | Dosering og administration<br>- Doseringsanvisning i kodet form<br>- Doseringsanvisning i tekstform |
|  | QTY | C | 5  | Mængde  |
|  | DTM | C | 3  | Dato/tid/periode<br>- Behandlingsvarighed   |
|  | FTX | C | 9  | Fri tekst<br>- Supplerende tekst  |
| <b>Levering</b>                          |     |   |    |   |
|  | SG8 | C | 1  |   |
|  | TOD | M | 1  | Leverings-/transportbetingelser<br>- Leveringsmåde  |
|  | ADR | C | 1  | Adresse<br>- Adresse for levering   |
|  | PNA | C | 3  | Partnernavn<br>- Navn på person, der kan modtage leverancen   |
|  | DTM | C | 9  | Dato/tid/periode  |
|  | FTX | C | 9  | Fri tekst<br>- Leveringsoplysninger som fri tekst   |
| <b>Kontaktinformation vedr. levering</b> |     |   |    |   |
|  | SG9 | C | 9  |   |
|  | CTA | M | 1  | Kontaktinformation<br>- Navn på kontaktperson vedr. levering  |
|  | COM | C | 9  | Telekommunikationskontakt<br>- Telefonnummer på kontaktperson vedr. levering                        |
| <b>Meddelelsesafslutning</b>             |     |   |    |   |
|  | CNT | C | 1  | Kontroltotal<br>- Antal ordinationer (antal linieelementer i SG3)                                   |
|  | AUT | C | 1  | Autentificering<br>- Krypteret nøgle<br>- Offentlig nøgle   |
|  | UNT | M | 1  | Meddelelsesafslutning   |

## Appendiks 3. Domæneinformationsmodel og Generelle Meddelelsesbeskrivelser for recept.

### A3.1 Domæneinformationsmodel (DIM) for recept.

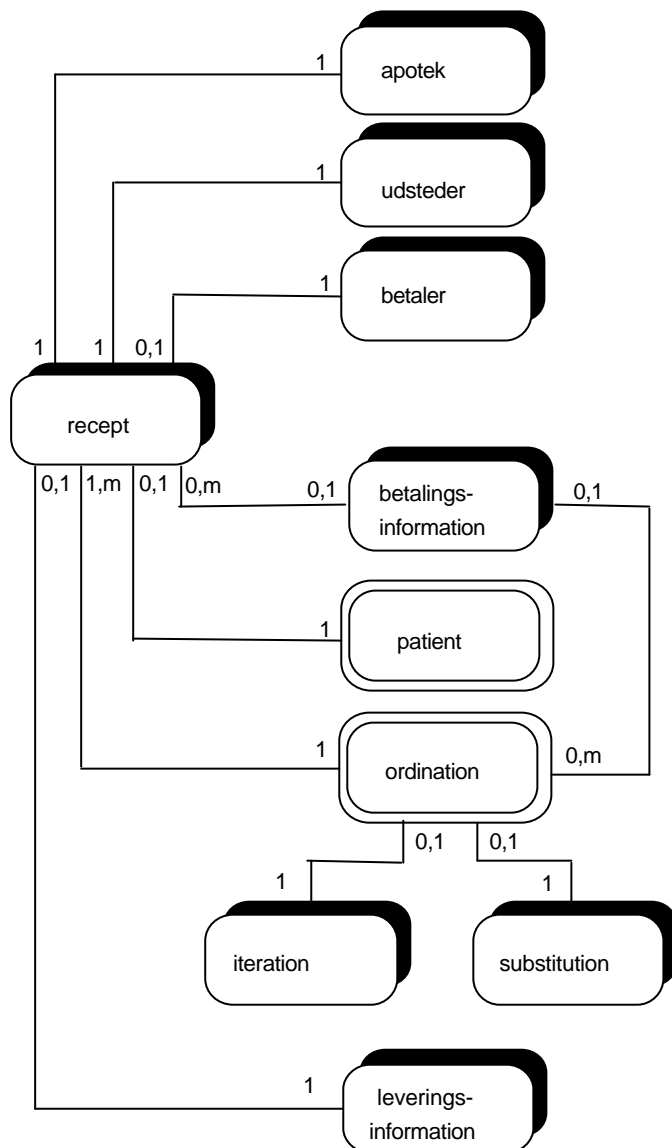


Forklaring: Se næste side.

Modellen udtrykker følgende relationer **i en given meddelelse**:

- En recept er udstedt til én patient eller ingen patient (til brug i praksis m.v.)
- En patient har én recept
  
- En recept udstedes af én udsteder
- En recept er bestemt for intet eller ét apotek
- En recept har ingen, én eller flere betalere (udover patienten)
- En recept har ingen, én eller flere betalingsinformationer
- En recept indeholder ingen, én eller flere ordinationer
- En recept har ingen eller én leveringsinformation
  
- En ordination hører til én recept
- En ordination kan have ingen, én eller flere betalingsinformationer
- En ordination kan have ingen eller én iteration
- En ordination kan have ingen eller én substitution
  
- En udsteder har én recept
- Et apotek har én recept
- En betaler har én recept
  
- En betalingsinformation hører til én recept eller én ordination
  
- En leveringsinformation hører til én recept
  
- En substitution hører til én ordination
  
- En iteration hører til én ordination

### A3.2 Generel meddelelsesbeskrivelse (GMD) for Ny Recept.



GMD'en for Ny Recept er identisk med DIM'en med to undtagelser:

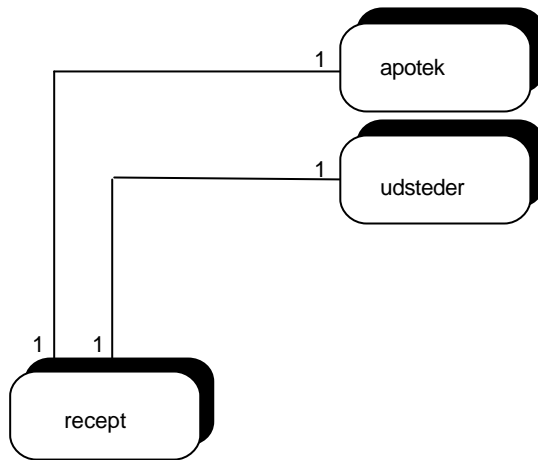
- En recept er bestemt for ét apotek
- En recept kan have én eller flere ordinationer.

Dette afspejler, at DIM'en skal indeholde Recept Annulleringsmeddelelsen, som aldrig har ordinationer tilknyttet recept, samt at DIM'en også skal beskrive transmission til en central database, hvor apoteket endnu ikke er defineret (sidstnævnte benyttes ikke i Danmark, GMD'en er ikke vist).

Med hensyn til de øvrige relationer henvises til DIM'en.

GMD for Recept Rapportmeddelelse og Meddelelse for Recept til godkendelse er identiske med Ny Recept meddelelse. Disse to bruges ikke i Danmark.

### A3.3 Generel meddelelsesbeskrivelse (GMD) for Recept Annullering.

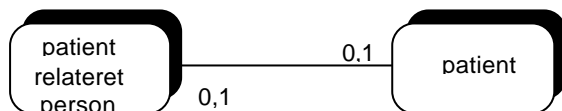


GMD'en udtrykker følgende relationer **i en given meddelelse**:

- En recept udstedes af én udsteder
- En recept ekspederes af ét apotek
  
- En udsteder har én recept
- Et apotek har én recept

### A3.4 Subjektmodel for subjekt patient.

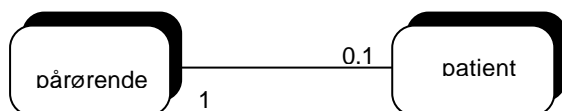
Subjekt Patient



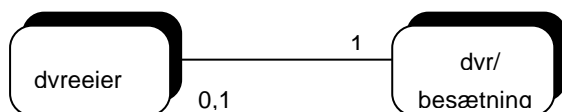
NB! her benyttes “patient” om objektet patient generisk. I specifikationen af meddelelsen er der to situationer, der skal håndteres vidt forskelligt: Recepter til mennesker og recepter til dyr. Ved recepter til mennesker benyttes “patient” og “patientrelateret person” (eller “pårørende”), ved recepter til dyr benyttes “dyr” og “dyreejer”.

Man kunne præcisere ovenstående diagram i de 2 situationer:

Humane patienter:

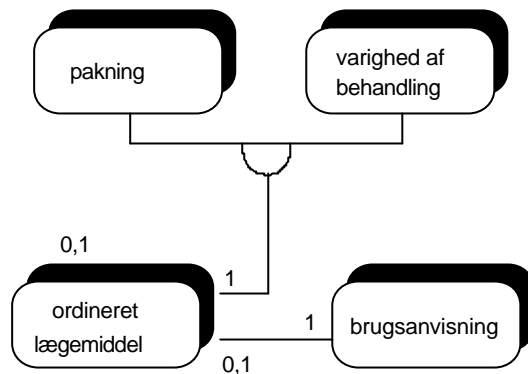


Dyrepatienter:



Bemærk, at ifølge disse diagrammer ses (som i virkeligheden) at humane patienter forekommer uden pårørende og dyreejere uden dyr (nemlig i situationen, hvor lægemidler ordineres til “erhverv” - uden specifikation af konkrete individer).

### A3.5. Subjektmodel for subjekt ordination



Subjektmodellen udtrykker følgende relationer **i en given meddelelse**:

Ordineret lægemiddel er klart det centrale objekt.

- Et ordineret lægemiddel har enten tilknyttet en pakning eller en varighed af behandling
- Et ordineret lægemiddel har ingen eller én brugsanvisning

- En pakning eller varighed af behandling tilhører ét ordineret lægemiddel.
- En brugsanvisning hører til ét ordineret lægemiddel

Objektet varighed af behandling benyttes ikke i Danmark.

## Appendiks 4. Objekter

Dette afsnit indeholder alle objekter og attributter, som er nødvendige for funktionen af MEDPRE. Ikke alle muligheder i EDIFACT-meddelelsen er medtaget i denne liste, ligesom der er attributter, som ikke er udnyttet i den konkrete MIG.

Fælles attributgrupper (CAG) er specificeret i slutningen af dette kapitel. Datatypeerne findes forklaret i appendiks 5.

### A4.1. APOTEK

Definition: Det forretningssted, hvor recepten bliver ekspederet.

#### Attributter

|  |                  |
|--|------------------|
| <u>identifikation</u>  | Datatype: V      |
| Beskrivelse: Primær identifikator af apoteket (e.g. EAN-nummer, nummer i officielt register) |                  |
| <u>apotekets sundhedsfaglige rolle</u>   | Datatype: V      |
| Beskrivelse: Selvforklarende   |                  |
| <u>navnedetaljer</u>   | Datatype: CAG(N) |
| Beskrivelse: Selvforklarende.  |                  |
| <u>adressedetaljer</u>   | Datatype: CAG(A) |
| Beskrivelse: Selvforklarende   |                  |
| <u>L-telekommunikationskontakt</u>   | Datatype: LS     |
| Beskrivelse: Selvforklarende   |                  |

### A4.2. BETALER

Definition: Den partner, som betaler hele eller en del af udgiften til de ordinerede lægemidler. Sygesikringen eller kommunen anføres aldrig som partner, er underforstået.

#### Attributter:

|  |                  |
|--|------------------|
| <u>identifikation</u>  | Datatype: V      |
| Beskrivelse: Primær identifikator af betaler (fx nummer i officielt register, telefonnummer) |                  |
| <u>betalers sundhedsfaglige rolle</u>  | Datatype: V      |
| Beskrivelse: Selvforklarende   |                  |
| <u>navnedetaljer</u>   | Datatype: CAG(N) |
| Beskrivelse: Selvforklarende.  |                  |
| <u>adressedetaljer</u>   | Datatype: CAG(A) |
| Beskrivelse: Selvforklarende   |                  |
| <u>L-telekommunikationskontakt</u>   | Datatype: CAG(T) |
| Beskrivelse: Selvforklarende   |                  |



**A4.3. BETALINGSINFORMATION**

Definition: Tilskudsinformation, kan være generel eller specificeret på ordinationsniveau.

- Note: Dette objekt bruges ikke til at angive konkrete tilskud i procent eller beløb.

**Attributter:**

tilskudstype Datatype: V  
 Beskrivelse: Art af tilskud (generelt tilskud, personafhængigt tilskud, lægemiddel-/diagnoseafhængigt tilskud)

årsag til tilskud Datatype: V  
 Beskrivelse: Årsag til tilskud (pensionist, special diagnose, varig lidelse)

**A4.4. BRUGSANVISNING**

Definition: Teksten, som skal overføres til pakningsetiketten, og som sætter brugeren af lægemidlet i stand til at anvende dette efter udstederens intentioner og samtidig vide, hvorfor han/hun benytter lægemidlet. Brugsanvisning består af doseringsanvisning og indikation.

- Note: Doseringsanvisning kan i praksis være sammensat af flere delkomponenter (koder), burde måske modelleres som L-doseringsanvisning.

**Attributter:**

doseringsanvisning Datatype: C/S  
 Beskrivelse: Instruktioner om, hvordan lægemidlet skal doseres og administreres: Enkeltdosis, hyppighed, tidspunkter på døgnet, relation til måltider, administrationsvej, evt. samlet varighed af behandling.

indikation Datatype: C/S  
 Beskrivelse: Information om formål med brug af lægemiddel: Diagnose eller symptomer.

**A4.5. DYR**

Definition: Det eller de dyr, som recepten er udstedt til.

**Attributter:**

identifikation af dyr Datatype: S  
 Beskrivelse: Navn, besætningsnummer eller anden identifikation (fx "kat, 5 kg").

dyreart Datatype: C/S  
 Beskrivelse: Selvforklarende

dyrerace Datatype: C/S  
 Beskrivelse: Selvforklarende

dyrets køn Datatype: V  
 Beskrivelse: Selvforklarende

dyrets alder Datatype: S  
 Beskrivelse: Selvforklarende

**A4.6. DYREEJER**

Definition: Ejer af det eller de dyr, som recepten er udstedt til.

**Attributter:**

|   |                  |
|---|------------------|
| <u>officiel personidentifikation</u>                                      | Datatype: V      |
| Beskrivelse: Primær, officiel identifikator for dyreejer (fx CHR-nummer). |                  |
| <u>personens rolle</u>  | Datatype: V      |
| Beskrivelse: Selvforklarende (dyreejer)                                   |                  |
| <u>navnedetaljer</u>  | Datatype: CAG(N) |
| Beskrivelse: Selvforklarende.   |                  |
| <u>adressedetaljer</u>  | Datatype: CAG(A) |
| Beskrivelse: Selvforklarende  |                  |
| <u>L-telekommunikationskontakt</u>  | Datatype: CAG(T) |
| Beskrivelse: Selvforklarende  |                  |

**A4.7. ITERATION**

Definition: Information om genudlevering af ordination.

**Attributter:**

|                                     |                |
|-------------------------------------|----------------|
| <u>antal genudleveringer</u>        | Datatype: I    |
| Beskrivelse: Selvforklarende.       |                |
| <u>interval mellem udleveringer</u> | Datatype: TOCD |
| Beskrivelse: Selvforklarende        |                |

**A4.8. LEVERINGSINFORMATION**

Definition: Information om lokationen - uden for apoteket - hvor de ordinerede lægemidler leveres eller afhentes..

**Attributter:**

|                                    |                  |
|------------------------------------|------------------|
| <u>navnedetaljer</u>               | Datatype: CAG(N) |
| Beskrivelse: Selvforklarende.      |                  |
| <u>adressedetaljer</u>             | Datatype: CAG(A) |
| Beskrivelse: Selvforklarende       |                  |
| <u>L-telekommunikationskontakt</u> | Datatype: CAG(L) |
| Beskrivelse: Selvforklarende       |                  |
| <u>L-kontaktperson</u>             | Datatype: LS     |
| Beskrivelse: Selvforklarende       |                  |

**A4.9. ORDINERET LÆGEMIDDEL**

Definition: Information om et lægemiddel, som identificerer det entydigt.

Note 1: Lægemidler kodes på mange forskellige måder, både i det enkelte land og i forskellige lande. De afgørende komponenter ved identifikation af et lægemiddel er lægemiddelnavn (handelsnavn eller generisk navn), dispenseringsform og evt. styrke. Endelig kan leverandøren have betydning.

Note 2: Nedenstående specifikation af attributter og datatyper tager højde for disse forskelligheder. I mange lande findes kombinationskoder for flere af komponenterne eller for samtlige komponenter inkl. konkret pakning. Tendensen går dog i retning af kodning af hver enkelt komponent for sig.

**Attributter:**identifikation af lægemiddel

Datatype: LC

Beskrivelse: Kode for lægemiddel (handelsnavn eller generisk) eller lægemiddelpakning.  
Datakilde og ansvarlig for denne skal altid angives.

- Note: I Danmark bruges denne attribut til pakningsnummer.

lægemiddelnavn

Datatype: S

Beskrivelse: Handelsnavn eller generisk navn.  
Datakilde og ansvarlig denne skal altid anføres.

- Note: I Danmark bruges denne attribut til en del af kodebetydningen af pakningsnummer, direkte kopieret fra databasen.

dispenseringsform

Datatype: C/S

Beskrivelse: Dispenseringsform (eller administrationsform) af et lægemiddel.

- Note: I Danmark bruges denne attribut til en del af kodebetydningen af pakningsnummer, direkte kopieret fra databasen.

styrke, numerisk

Datatype: R

Beskrivelse: Numerisk værdi for styrke (indhold pr. enhed eller koncentration).

enhed for styrke

Datatype: C/S

Beskrivelse: Enhed for styrke (e.g. mg, g/l, IU/ml).

styrke, fri tekst

Datatype: S

Beskrivelse: Selvforklarende. Anvendes, hvor styrke ikke kan angives som numerisk værdi + enhed.

importør

Datatype: S

Beskrivelse: Navn på importør som fri tekst.

bemærkning om ordineret lægemiddel

Datatype: S

Beskrivelse: Bemærkning eller kommentar om ordineret lægemiddel, som ikke er indeholdt i andre attributter. Dette kan fx benyttes til at rekvirere en bestemt batch af et lægemiddel eller vaccine.

**A4.10. PAKNING**

Definition: Information om en pakning, som sikrer at den ønskede mængde ekspederes.

**Attributter:**

pakningsindhold, numerisk Datatype: R

Beskrivelse: Numerisk beskrivelse af indholdet af en pakning (antal enheder)

pakningsindhold, enhed Datatype: C/S

Beskrivelse: Enhed for pakningsindhold (fx antal, ml, sæt)

pakningsindhold, fri tekst Datatype: S

Beskrivelse: Selvforklarende.

pakningsspecifikation Datatype: S

Beskrivelse: Yderligere beskrivelse af pakning, hvor pakningsindhold og -enhed ikke er nok (fx ampuller à 1 ml, startpakning, 7 tabletter à 1 mg, 7 tabletter à 2 mg)

antal pakninger Datatype: I

Beskrivelse: Selvforklarende.

**A4.11. PATIENT**

Definition: Den person, som recepten er udstedt til.

**Attributter:**

officiel patientidentifikation Datatype: V

Beskrivelse: Primær identifikator for person (cpr-nummer)

patientens rolle Datatype: V

Beskrivelse: Selvforklarende

fødselsdato Datatype: CD.

Beskrivelse: Selvforklarende

navnedetaljer Datatype: CAG(N)

Beskrivelse: Selvforklarende

adressedetaljer Datatype: CAG(A)

Beskrivelse: Selvforklarende

L-telekommunikationskontakt Datatype: CAG(T)

Beskrivelse: Selvforklarende

**A4.12. PATIENTTILKNYTTET PERSON**

Definition: Patientens værge eller anden person, som er juridisk ansvarlig for patienten.

- Note: I Danmark benyttes udelukkende værge.

**Attributter:**

|  |                  |
|--|------------------|
| <u>officiel personidentifikation</u>                         | Datatype: V      |
| Beskrivelse: Primær identifikator for værge (fx cpr-nummer). |                  |
| <u>personens rolle</u>                                       | Datatype: V      |
| Beskrivelse: Selvforklarende (patienttilknyttet person)      |                  |
| <u>navnedetaljer</u>   | Datatype: CAG(N) |
| Beskrivelse: Selvforklarende.                                |                  |
| <u>adressedetaljer</u>                                       | Datatype: CAG(A) |
| Beskrivelse: Selvforklarende                                 |                  |
| <u>relation til patient</u>                                  | Datatype: V      |
| Beskrivelse: Selvforklarende (værge)                         |                  |
| <u>L-telekommunikationskontakt</u>                           | Datatype: CAG(T) |
| Beskrivelse: Selvforklarende                                 |                  |

**A4.13. RECEIPT**

Definition: Data relateret til recepten, som identificerer den entydigt og indeholder fælles informationer for alle ordinationer.

**Attributter:**

|  |                |
|--|----------------|
| <u>identifikation af recept, som skal annulleres</u>   | Datatype: S    |
| Beskrivelse: Selvforklarende. Skal være identifikator for en eksisterende recept.  |                |
| <u>identifikation af recept, der rapporteres om</u>  | Datatype: S    |
| Beskrivelse: Selvforklarende. Skal være identifikator for en eksisterende recept.  |                |
| <u>receptdato</u>  | Datatype: CD   |
| Beskrivelse: Juridisk dato for udstedelse af recept.   |                |
| <u>servicetype (GMD)</u>   | Datatype: V    |
| Beskrivelse: Servicetyper følger GMD'erne (Ny recept for apotek, Ny recept for database, Ny recept til godkendelse, Recept rapport, Recept annullering). |                |
| <u>speciel receptfunktion</u>  | Datatype: V    |
| Beskrivelse: Særlige typer af recept, hvor modtager af lægemidlet ikke er en patient i normal forstand (fx til brug i praksis)                           |                |
| <u>ID-kort forevist</u>  | Datatype: V    |
| Beskrivelse: Selvforklarende (sygesikringskort, E-111)   |                |
| <u>database version</u>  | Datatype: S    |
| Beskrivelse: Selvforklarende   |                |
| <u>database gyldighed, dato/tid</u>  | Datatype: TOCD |
| Beskrivelse: Selvforklarende   |                |
| <u>afsendersystem identifikation</u>   | Datatype: S    |
| Beskrivelse: Selvforklarende. Godkendte systemer har hver sin identifikator.   |                |
| <u>bemærkning til recept</u>   | Datatype: S    |
| Beskrivelse: Selvforklarende   |                |

**A4.14. SUBSTITUTION**

Definition: Anmodning til apoteket om at erstatte/undlade at erstatte det ordinerede lægemiddel med et andet.

Eksempler: Generisk, parallel, original og analog substitution.

**Attributter:**

|   |             |
|---|-------------|
| <u>L-substitution</u>   | Datatype: V |
| Beskrivelse: Anmodning fra udsteder til apotek om at erstatte/undlade at erstatte det ordinerede lægemiddel med det billigste synonyme/analogue lægemiddel i henhold til gældende regler. |             |

**A4.15. UDSTEDER**

Definition: Den autoriserede medicinalperson, som udsteder recepten.

**Attributter:**

|   |                  |
|---|------------------|
| <u>udsteders sundhedsfaglige rolle</u>  | Datatype: V      |
| Beskrivelse: Selvforklarende  |                  |
| <u>identifikation af udsteders organisation</u>   | Datatype: C+S    |
| Beskrivelse: Primær identifikator for organisationen (ydernummer, autorisations-ID, afdelings-ID)           |                  |
| <u>identifikation af sundhedsfaglig professionel</u>  | Datatype: V      |
| Beskrivelse: fx cpr-nummer  |                  |
| <u>navnedetaljer</u>  | Datatype: CAG(N) |
| Beskrivelse: Selvforklarende.   |                  |
| <u>adressedetaljer</u>  | Datatype: CAG(A) |
| Beskrivelse: Selvforklarende  |                  |
| <u>L-telekommunikationskontakt</u>  | Datatype: CAG(T) |
| Beskrivelse: Selvforklarende  |                  |
| <u>L-kontaktperson</u>  | Datatype: LS     |
| Beskrivelse: Selvforklarende  |                  |
| <u>L-afdelingsspeciale</u>  | Datatype: LC/S   |
| Beskrivelse: Speciale for afdeling, som giver ret til ordination af visse lægemidler.                       |                  |
| <u>L-specialistautorisation</u>   | Datatype: LC/S   |
| Beskrivelse: Udsteders kvalifikation som specialist, som giver ret til ordination af visse lægemidler.      |                  |
| <u>erhverv</u>  | Datatype: V      |
| Beskrivelse: Profession, som giver ret til at optræde i rollen som receptudsteder (læge, tandlæge, dyrlæge) |                  |

**A4.16. VARIGHED AF BEHANDLING.**

Definition: Ønsket varighed af behandling, som tillader apoteket at ekspedere den mest hensigtsmæssige mængde lægemiddel ud fra doseringsanvisningen.

**Attributter:**

|  |                |
|--|----------------|
| <u>varighed af behandling, numerisk</u>                  | Datatype: I    |
| Beskrivelse: Varighed af behandling i antal tidsenheder. |                |
| <u>varighed af behandling, enhed</u>                     | Datatype: TOCD |
| Beskrivelse: Tidsenhed (dage, uger, måneder)             |                |

**A4.17. SPECIFIKATION AF FÆLLES ATTRIBUTGRUPPER (CAG)****Adressedetaljer (A)****Attributter:**

L-adresstype: Datatype : V  
- Eksempler : hjemmeadresse, kontaktadresse, arbejdsadresse

adresseformat: Datatype: V

ustruktureret adresselinie: Datatype : S

postnummer: Datatype : S

bynavn: Datatype: S

amt: Datatype: C/S

land: Datatype: V

**Navnedetaljer (N)****Attributter:**

navneformat: Datatype: V

navnekomponent: Datatype: S

**Telekommunikation (T)****Attributter:**

telekommunikationstype: Datatype: V  
- Eksempler: telefon, fax, e-mail.

telekommunikationsnummer: Datatype: S



## Appendiks 5. Datatyper

De forskellige attributter er tildelt specifikke datatyper i datamodellen. Den almindeligt anvendte implementering af overførsel af datatyper i en GMD til EDIFACT-dataelementer er vist i nedenstående tabel:

| Data type | Komponent               | EDIFACT-repræsentation   | Kommentar vedr. brug           |
|-----------|-------------------------|--|--------------------------------|
| "R"       | Reelt tal iht. ISO 8824 | Numerisk eller alfanumerisk karakterstreng   |                                |
| "T"       | Heltal iht. ISO 8824    | Numerisk eller alfanumerisk karakterstreng   |                                |
| "S"       |                         | Alfanumerisk karakterstreng  |                                |
| "TOCD"    |                         | Alfanumerisk karakterstreng i dataelement 2380 i DTM-segment   |                                |
| "CD"      |                         | Alfanumerisk karakterstreng i dataelement 2380 i DTM-segment   |                                |
| "B"       |                         | Alfanumerisk karakterstreng, som repræsenterer værdierne sand og falsk.  |                                |
| "V"       | Kodeværdi<br>HCD        | Bruges til information, som er kodet uden behov for fri tekstrepræsentation.<br>Normalt implementeret som et enkelt data element ved brug af et EDIFACT kodeskema (i.e. ingen behov for HCD).<br>Alfanumerisk karakterstreng.<br>Alfanumeriske karakterstreng i EDIFACT dataelementer og/eller 3055.   | <b>Mandatory<br/>Dependent</b> |
| "C"       | Kodeværdi<br>HCD        | Bruges til information, som er kodet, med mulighed for supplerende fri tekstrepræsentation af den samme information.<br>Normalt repræsenteret som et sammensat EDIFACT dataelement, der indeholder<br>?? informationen som kode<br>?? dataelement 1131<br>?? dataelement 3055<br>?? fri tekst sv.t. til informationen<br>Den fri tekstækvivalent må <b>kun</b> indeholde kodebetydningen for den korresponderende kodeværdi.<br>Alfanumerisk karakterstreng i et sammensat EDIFACT dataelement.<br>Alfanumeriske karakterstreng i EDIFACT dataelementerne 1131 og/eller 3055 til éntydig identifikation af et kodeskema. | <b>Mandatory<br/>Dependent</b> |
|           | Kodebetydning           | Alfanumerisk karakterstreng i et sammensat EDIFACT dataelement.  | <b>Optional</b>                |

|       |  |  |   |
|-------|--|--|---|
| "C/S" | <b>Kodeværdi</b><br><br><b>HCD</b><br><br><b>Kode betydning</b><br><br><br><b>Streng</b> | <p>Bruges til information, som kan være enten en kodet eller en ukodet karakterstreng. Eftersom det er ukendt, om den ukodede karakterstreng har en kodet ækvivalent, kan den ikke betragtes som havende kodebetydning.</p> <p>Normalt implementeret på samme måde som "C" ovenfor, idet der bruges et sammensat EDIFACT dataelement. Den fri tekstækvivalent må <b>kun</b> indeholde kodebetydningen for den korresponderende kodeværdi, <b>hvis en kodeværdi er angivet</b>.</p> <p>Alfanumerisk karakterstreng i et sammensat EDIFACT dataelement.</p> <p>Alfanumeriske karakterstreng i EDIFACT dataelementerne 1131 og/eller 3055 til éntydig identifikation af et kodeskema.</p> <p>Alfanumerisk karakterstreng i et sammensat EDIFACT dataelement.</p> <p>Alfanumerisk karakterstreng i et sammensat EDIFACT dataelement.</p>   | <b>Optional</b><br><br><b>Dependent</b><br><br><b>Optional</b> (må ikke bruges sammen med en streng)<br><b>Optional</b> (må ikke bruges sammen med kodebetydning) |
| "C+S" | <b>Kodeværdi</b><br><br><b>HCD</b><br><br><b>Kode betydning</b><br><br><b>Streng</b>     | <p>Bruges til information, som er kodet, med mulighed for supplerende fri tekstrepræsentation af den samme information såvel som ekstra fri tekst.</p> <p>"C" komponent er normalt implementeret på samme måde som "C" ovenover ved brug af et sammensat EDIFACT dataelement. Den fri tekstækvivalent kan kun indeholde kodebetydningen for den korresponderende kodeværdi.</p> <p>Den optionelle "S" komponent er normalt implementeret ved brug af FTX-segmentet. I FTX-segmentet kan "S" komponenten repræsenteres af en eller flere forekomster af fri tekst dataelementet 4440 eller som en kodet tekst placeret i dataelement 4441, <b>ikke</b> begge. Informationen i "S" komponenten udbygger informationen i den mandatoriske "C" komponent.</p> <p>Alfanumerisk karakterstreng i et sammensat EDIFACT dataelement.</p> <p>Alfanumeriske karakterstreng i EDIFACT dataelementerne 1131 og/eller 3055 til éntydig identifikation af et kodeskema.</p> <p>Alfanumerisk karakterstreng i et sammensat EDIFACT dataelement.</p> <p>Alfanumerisk karakterstreng i en eller flere forekomster af dataelement 4440 eller én forekomst af data element 4441 i FTX-segmentet. Segmentet kan normalt gentages et antal gange.</p> | <b>Mandatory</b><br><br><b>Dependent</b><br><br><b>Optional</b><br><br><b>Optional</b>  |

|             |                                   |  |   |
|-------------|-----------------------------------|--|---|
| <b>LC</b>   | <b>C * n</b>                      | <p>Bruges til information, som kan kræve brug af multiple koder. Hver indgang er kodet med muligheden for ekstra fri tekstrepræsentation af den samme information. Se beskrivelse af "C" ovenfor.</p> <p>En eller flere anvendelser af data type "C".</p>  | <b>Mandatory</b>  |
| <b>LC/S</b> | <b>C * n</b><br><br><b>Streng</b> | <p>Anvendes til information, som kan kræve brug af multiple koder eller alternativt en enkelt tekststreng. "LC" komponenter er normalt implementeret som multiple anvendelser af "C" ovenfor ved brug af et sammensat EDIFACT dataelement. Fri tekstækvivalenter kan kun indeholde kodebetydningen for de tilhørende kodeværdier. Den alternative "S" komponent er normalt implementeret ved brug af FTX-segmentet. I FTX-segmentet kan "S" komponenten repræsenteres ved en eller flere forekomster af fri tekst dataelementet 4440 eller som en kodet tekst placeret i dataelement 4441, <b>ikke</b> begge.</p> <p>En eller flere anvendelser af datatype "C". Se beskrivelse af "C" ovenfor.</p> <p>Alfanumerisk karakterstreng i en eller flere forekomster af dataelement 4440 eller én forekomst af dataelement 4441 i FTX-segmentet. Segmentet kan normalt gentages et antal gange.</p>   | <p><b>Optional</b><br/>(bruges ikke sammen med en streng)</p> <p><b>Optional</b><br/>(bruges ikke sammen med "C * n")</p> |
| <b>LC+S</b> | <b>C * n</b><br><br><b>Streng</b> | <p>Bruges til information, som kan kræve multiple koder og/eller en enkelt tekst streng. "LC" komponenter er normalt implementeret som multiple anvendelser af "C" ovenfor ved brug af et sammensat EDIFACT dataelement. Den fri tekstækvivalent kan kun indeholde kodebetydningen for den korresponderende kodeværdi. Den alternative "S" komponent er normalt implementeret ved brug af FTX segmentet. I FTX segmentet kan "S" komponenten være repræsenteret ved en eller flere forekomster af fri tekst dataelementet 4440 eller som en kodet tekst placeret i dataelement 4441, <b>ikke</b> begge. Informationen i denne "S" komponent er supplement til informationen i det mandatoriske "C" komponent, hvis begge er med.</p> <p>En eller flere forekomster af datatype "C". Se beskrivelse af "C" ovenover.</p> <p>Alfanumerisk karakterstreng i en eller flere forekomster af dataelement 4440 eller én forekomst af dataelement 4441 i FTX-segmentet. Segmentet kan normalt gentages et antal gange.</p> | <p><b>Optional</b></p> <p><b>Optional</b></p>   |

## Appendiks 6. Eksempler

Der er til brug for laboratorietest fremstillet en række eksempler på EDI-recepter, i alt 10 korrekte eksempler og 10 eksempler med fejl af forskellig art, beregnet på at teste modtagersystemets evne til at fange fejl. Det skal understreges, at både de "gode" og "dårlige" eksempler repræsenterer et udvalg, som ikke gør krav på et være komplet, men som dog kommer godt rundt i forskellige situationer.

Eksemplerne findes ikke (længere) i denne MIG, de findes på MEDPRE's hjemmeside:

[www.medpre.dk](http://www.medpre.dk)

Denne hjemmeside er passwordbeskyttet. Leverandører kan få udleveret brugernavn og password ved henvendelse til Sundhedsstyrelsen.

Meningen med at anbringe testeksemplerne på hjemmesiden er at holde disse opdaterede (ændringer i navne, varenumre m.v.).

## Appendiks 7. Mapning af medicindatabasefelter version 1.10A til EDIFACT-meddelelse.

| Attribut                      | EDIFACT-mapning   | Felt i lægemiddeldatabase                                | Feltlængde |
|-------------------------------|-------------------|--|------------|
| ID for database               | SG2 RFF C506 1154 | Type 0 felt 2 ID   | an..6      |
| Pakningsnummer                | SG4 LIN C212 7140 | Type 10 felt 4 Varenummer                                | an..6      |
| Præparatnavn                  | SG4 IMD C273 7008 | Type 8 felt 7 Præparatnavn                               | an..30     |
| Dispenseringsform             | SG4 IMD C273 7008 | Type 9 felt 33 Recepttekst lægemiddelform                | an..20     |
| Styrke (incl. enhed)          | SG4 MEA C502 6154 | Type 9 felt 34 Recepttekst styrke                        | an..20     |
| Importørs navn                | SG4 PNA C816 3398 | Type 9 felt 35 Recepttekst parallelimportør <sup>1</sup> | an..20     |
| Pakningsindhold               | SG4 MEA C502 6154 | Type 10 felt 15 Recepttekst                              | an..30     |
| Indikation, kodet             | SG4 CIN C836 6413 | Type 24 felt 2   | n..4       |
| Indikation, kodebetydning     | SG4 CIN C836 6412 | Type 24 felt 3 (-4-5)                                    | an..52     |
| Doseringstekst, kodet         | SG7 DSG C838 6083 | Type 23 felt 2   | n..4       |
| Doseringstekst, kodebetydning | SG7 DSG C838 6082 | Type 23 felt 3 (-4-5) eller Type 28 felt 3               | an..70     |

<sup>1</sup> Dette felt indeholder importøren som kode, fx "OR", eller "dir imp" som kode for "direkte forhandlet". Ved udskrift skal kode erstattes af kodebetydning, dvs. "dir imp" erstattes af "direkte forhandlet" og kode for parallelimp ortør med fuldt navn. Kodebetydningen findes i type 21, felt 4.